

КОНКУРСНА ДОКУМЕНТАЦИЈА

**СПЕЦИЈАЛНА БОЛНИЦА ЗА НЕСПЕЦИФИЧНЕ ПЛУЋНЕ БОЛЕСТИ
"СОКОБАЊА" - СОКОБАЊА**

**ЈАВНА НАБАВКА РАДОВА–РАДОВИ НА УРЕЂЕЊУ БЛОКА ЛОКОМОТОРНЕ
РЕХАБИЛИТАЦИЈЕ У ОБЈЕКТУ СТАРИ ЗАВОД**

ОТВОРЕНИ ПОСТУПАК

ЈАВНА НАБАВКА бр. 9/2014

Октобар 2014. године

**Конкурсна документација у отвореном поступку за јавну набавку радова
на уређењу блока локомоторне рехабилитације у објекту Стари Завод
ЈН бр 9/2014**

1/83

На основу чл. 32. и 61. Закона о јавним набавкама („Сл. гласник РС” бр. 124/2012, у даљем тексту: Закон), чл. 2. Правилника о обавезним елементима конкурсне документације у поступцима јавних набавки и начину доказивања испуњености услова („Сл. гласник РС” бр. 29/2013), Одлуке о покретању поступка јавне набавке број 02-26/9/2 од 14.10.2014.године и Решења о образовању комисије за јавну набавку 02-26/9/3 од 14.10.2014.године, припремљена је:

КОНКУРСНА ДОКУМЕНТАЦИЈА

**у отвореном поступку за јавну набавку радова на уређењу блока локомоторне рехабилитације у објекту Стари Завод
ЈН 9/2014**

Конкурсна документација садржи:

<i>Поглавље</i>	<i>Назив поглавља</i>	<i>Страна</i>
I	Општи подаци о јавној набавци	3
II	Подаци о предмету јавне набавке	4
III	Врста, техничке карактеристике, квалитет, количина и опис радова, начин спровођења контроле и обезбеђења гаранције квалитета, рок извршења, место извршења, и сл.	5-55
IV	Услови за учешће у поступку јавне набавке из чл. 75. и 76. Закона и упутство како се доказује испуњеност тих услова	56-59
V	Упутство понуђачима како да сачине понуду	60-68
VI	Образац понуде	69-72
VII	Модел уговора	73-79
VIII	Образац структуре цене са упутством како да се попуни	80
IX	Образац трошкова припреме понуде	81
X	Образац изјаве о независној понуди	82
XI	Образац изјаве о поштовању обавеза из чл. 75. ст. 2. Закона	83

Конкурсна документација садржи укупно 83 страна.

I ОПШТИ ПОДАЦИ О ЈАВНОЈ НАБАВЦИ

1. Подаци о наручиоцу

Назив наручиоца: Специјална болница "Сокобања"
Адреса: ул. Војводе Мишића бр.48, 18230 Сокобања
ПИБ: 100693517
Матични број: 07248261
Интернет страница наручиоца: www.soko-banja.rs

2. Врста поступка јавне набавке

Предметна јавна набавка се спроводи у отвореном поступку, у складу са Законом и подзаконским актима којима се уређују јавне набавке.

3. Предмет јавне набавке

Предмет јавне набавке бр. 9/2014 су радови на уређењу блока локомоторне рехабилитације у објекту Стари Завод.

4. Циљ поступка

Поступак јавне набавке се спроводи ради закључења уговора о јавној набавци.

5. Контакт (лице или служба)

Лице за контакт: Срђан Ђорђевић; тел. 018/830-148; Ана Стојковић, тел.018/830-148, локал 1223
Е - mail адреса: sokobolnica@open.telekom.rs;
Факс: 018/830-072

II ПОДАЦИ О ПРЕДМЕТУ ЈАВНЕ НАБАВКЕ

1. Предмет јавне набавке

Предмет јавне набавке ЈН 9/2014 су радови на уређењу блока локомоторне рехабилитације у објекту Стари Завод.

Назив и ознака из општег речника набавки : 45000000 - Грађевински радови

2. Партије

Јавна набавка није обликована по партијама.

3. Рок и начин подношења понуда

Понуђач понуду подноси непосредно или путем поште у затвореној коверти или кутији, затворену на начин да се приликом отварања понуда може са сигурношћу утврдити да се први пут отвара.

На полеђини коверте или на кутији навести назив и адресу понуђача.

У случају да понуду подноси група понуђача, на коверти је потребно назначити да се ради о групи понуђача и навести називе и адресу свих учесника у заједничкој понуди.

Понуду доставити на адресу: Специјална болница "Сокобања", ул. Војводе Мишића бр.48, 18230 Сокобања са знаком: „Понуда за јавну набавку радова на уређењу блока локомоторне рехабилитације у објекту Стари Завод ЈН 9/2014 - НЕ ОТВАРАТИ”. Понуда се сматра благовременом уколико је примљена од стране наручиоца до дана 14.11.2014.године до 11.00 часова.

Наручилац ће, по пријему одређене понуде, на коверти, односно кутији у којој се понуда налази, обележити време пријема и евидентирати број и датум понуде према редоследу приспећа. Уколико је понуда достављена непосредно наручилац ће понуђачу предати потврду пријема понуде. У потврди о пријему наручилац ће навести датум и сат пријема понуде.

Понуда коју наручилац није примио у року одређеном за подношење понуда, односно која је примљена по истеку дана и сата до којег се могу понуде подносити, сматраће се неблаговременом.

4. Време и место отварања понуда

Јавно отварање понуда ће се обавити одмах по истеку рока за подношење понуда, односно дана 14.11.2014. године у 11.30 часова на адреси Специјална болница "Сокобања"- Сокобања, Војводе Мишића 48, сала на трећем спрату.

Присутни представници понуђача, пре почетка јавног отварања понуда, морају Комисији наручиоца поднети пуномоћје за учешће у поступку отварања понуда. Директор, као овлашћени представник понуђача, Комисији за јавну набавку даје на увид личну карту и извод из Агенције за привредне регистре.

III ВРСТА, ТЕХНИЧКЕ КАРАКТЕРИСТИКЕ, КВАЛИТЕТ, КОЛИЧИНА И ОПИС РАДОВА, НАЧИН СПРОВОЂЕЊА КОНТРОЛЕ И ОБЕЗБЕЂИВАЊА ГАРАНЦИЈЕ КВАЛИТЕТА, РОК ИЗВРШЕЊА, МЕСТО ИЗВРШЕЊА И СЛ.

ПРЕДМЕР И ПРЕДРАЧУН РАДОВА

САДРЖАЈ

- I Грађевинско занатски радови
- II Радови на инсталацијама водовода и канализације
- III Радови на електро инсталацијама

ПРЕДМЕРИ ПРЕДРАЧУН РАДОВА

I ГРАЂЕВИНСКО-ЗАНАТСКИ РАДОВИ

САДРЖАЈ

- 1.0 Радови на припреми и рушењу
- 2.0 Земљани радови
- 3.0 Зидарски радови
- 4.0 Армирано бетонски радови
- 5.0 Армирачки радови
- 6.0 Изолатерски радови
- 7.0 Грађевинска столарија
- 8.0 Браварски радови
- 9.0 Лимарски радови
- 10.0 Керамичарски радови
- 11.0 Подполагачки радови
- 12.0 Сувомонтажни радови
- 13.0 Молерско-фарбарски радови

ГРАЂЕВИНСКО ЗАНАТСКИ РАДОВИ

Све радове треба извести према плановима, техничком опису, предмеру и предрачуноу радова, важећим техничким прописима, важећим стандардима, као и упутству надзорног органа. Јединичном ценом сваке позиције предрачуна обухваћени су сви потребни елементи за њено формирање тако да она у погодбеном предрачуноу буде коначна.

Материјал: Под ценом материјала подразумева се набавна цена главног, помоћног и везног материјала, заједно са трошковима набавке, ценом спољног и унутрашњег транспорта, без обзира на превозно средство које је употребљено са свим потребним утоваром, истоваром, складиштењем и чувањем на градилишту од кварења и пропадања, са потребним манипулацијама.

Предрачуноу радова за неке материјале није ближе прецизиран произвођач, или заштићени трговачки назив, назив материјала, или конструкције чија се употреба предвиђа. У сваком случају и за прецизиране и непрецизиране материјале даје се могућност извођачу да може применити адекватне материјале, или конструкције различитих произвођача, или различитих трговачких назива. Подразумева се да квалитет и погодност примене тих материјала, или конструкција мора бити најмање на истом, или вишем нивоу од захтеваног, односно пројектованог квалитета. Поред тога примена таквих материјала и конструкција дозвољава се само уз претходну сагласност пројектаната и инвеститора.

Рад: Вредност радова обухвата главни и помоћни рад свих потребних операција позиције предрачуна, сав рад на унутрашњем хоризонталном и вертикалном транспорту и сав потребан рад око заштите изведених конструкција од штетних утицаја за време градње (извођење других позиција радова, врућина, хладноћа, киша, ветар и др.).

Помоћне конструкције: Све врсте скела без обзира на висину и сл. улазе у јединичну цену посла за коју су потребне. Скеле морају бити постављене на време, да не би ометале нормалан ток радова, а у цену је урачуната демонтажа и одношење скеле са градилишта. Сва потребна оплата без обзира на врсту, улази у јединичну цену посла за који је потребна и не наплаћује се посебно. Код оплате подразумевају се и сва потребна подупирања и укрућења и то: израда, постављање, демонтажа, чишћење и слагање.

Остали трошкови и дажбине: Извођач има ценом да обухвати следеће факторе који му се неће посебно плаћати било као предрачунска средства или накнадни рад и то: - све хигијенско-техничке заштитне мере за личну заштиту радника, заштиту на објекту и за околину - чишћење и одржавање реда на објекту за време извођења радова, са одвозом разног смећа, шута и отпадака, док се завршно чишћење предвиђа као посебна позиција; - уређивање градилишног простора и земљишта око новоподигнутих објеката, које је коришћено за градилиште, односно његово довођење у уредно стање без остатка грађевинског шута, обезбеђење могућности за ускладиштење материјала и алата коопераната, занатлија и инсталатера;

- никакви посебни трошкови неће се посебно признавати, јер се све треба укључити кроз фактор у јединичне цене за сваки рад. Према овим условима, опису појединих ставки, треба саставити јединичну цену за сваку ставку предрачуна. Све ове одредбе важе и за занатске и инсталатерске радове, с тим што извођач носилац главних радова мора да предвиди и накнаду свих режијских трошкова око испомоћи, ангажовања рада, материјала, алата и другог у вези наведених радова, ако се такви радови изводе преко коопераната. Сви ови односи се морају прецизно уговорити, тако да инвеститора не могу теретити никакви додатни трошкови.

Посебно обратити пажњу на синхронизацију радова јер се не признају било какви трошкови на разна штемовања и крпљења после проласка инсталација кроз и преко зидова и других конструкција. За инсталације се морају приложити уверења о извршеном испитивању од стране овлашћених организација, а за уграђену опрему гарантни листови. Трошкови пробног рада инсталација падају на терет извођача радова.

Мере и обрачун: Уколико у одређеној ставци није дат начин обрачуна радова, придржавати се у свему важећих просечних норми у грађевинарству, или техничких услова за извођење завршних радова у грађевинарству.

мера количина цена/јед укупно

1.0 Радови на припреми и рушењу:

1.0	У току радова извршити више пута грубо чишћење градилишта од грађевинског шута са преносом шута на депонију градилишта. Плаћа се једанпут без обзира на број чишћења. Обрачун по м2 градилишта	м2	140.00		
2.0	Чишћење и прање градилишта по завршетку свих радова. Извршити детаљно чишћење целог градилишта, прање свих стаклених површина, чишћење и фино прање свих унутрашњих простора и спољних површина. Обрачун по м2 пода.	м2	140.00		

3.0	Изношење намештаја из објекта. Намештај изнети, спустити, утоварити на камион и одвести на депонију коју одреди инвеститор удаљену до 15км. На депонији намештај пажљиво истоварити и спаковати. Обрачун по м2 пода објекта.	м2	136.00		
4.0	Бушење рупа за постављање инсталација, пресека до Ø 11 цм, у зидовима од опеке д=12-40 цм и АБ плочи. Шут прикупити, изнети, утоварити на камион и одвести на градску депонију. Обрачун по комаду рупе.	ком	10.00		
5.0	Пажљиво шлицање зида од опеке за пролаз инсталација. Кроз зид пажљиво извести шлицеве за постављање инсталација грејања и водовода и канализације. Шут прикупити, изнети, утоварити на камион и одвести на градску депонију. Обрачун по м1 шлица.	м1	30.00		
6.0	Пробијање конструктивног зида од опеке д=38-60цм за израду отвора врата и прозора. Обрачун по м3 зида.	м3	1.80		
7.0	Пажљива демонтажа дрвених врата заједно са дрвеним штоком, површине до 2,50 м2. Демонтирана врата склопити, утоварити на камион и одвести на депонију коју одреди инвеститор. Обрачун по комаду врата.	ком	4.00		
	2,5-5м2	ком	4.00		
8.0	Пажљива демонтажа дрвених прозора, површине дод 1,00 - 5,00 1,00 м2. Демонтиране прозоре очистити, склопити, утоварити на камион и одвести на депонију, до 15 километара, коју одреди инвеститор. Обрачун по комаду прозора.	ком	3.00		
9.0	Израда и постављање табле обавештења да се изводе грађевински радови, са основним подацима о објекту, извођачу, инвеститору и пројектанту. Табла је димензија 200 x 100 см. Обрачун по комаду табле.	ком.	1.00		
10.0	Израда и постављање табле и других ознака са упозорењем, а по техничким прописима. Табла је димензија 80 x 60 см. Обрачун по комаду табле.	ком.	1.00		
11.0	Ручни утовар и одвоз шута са градилишне депоније. Утоварити шут на камион и одвести на градску депонију. Обрачун по м³ шута, мерено у камиону.	м³	5.00		

12.0	Делимично обијање кречног малтера са унутрашњих зидова. Обити малтер и кламфама очистити спојнице до дубине 2цм. Површине опека очистити челичним четкама и опрати зидове водом. Шут прикупити, изнети, утоварити на камион и одвести на градску депонију. Обијање се врши у зони оштећеног малтера, као и у целокупном приземљу до висине 110 см од пода. Обрачун по м2 обијене површине, отвори се одбијају.	м2	220.00		
13.0	Обијање малтера са плафона са плафонском конструкцијом од трске и летви. Обити малтер, шут прикупити, изнети, утоварити на камион и одвести на градску депонију. Обрачун по м2 обијене површине плафона.	м2	130.00		
14.0	Обијање зидних керамичких плочица заједно са малтером. Обити плочице са малтером и кламфама очистити спојнице до дубине 2цм, а површину опеке очистити челичним четкама. Шут прикупити, изнети, утоварити на камион и одвести на градску депонију. Обрачун по м2 обијене површине, отвори се одбијају.	м2	18.00		
15.0	Рушење преградних зидова од опеке у продужном малтеру. Рушење зидова извести заједно са серкљажима, надвратницима и свим облогама на зиду. Употребљиву опеку очистити од малтера и сложити на градилишну депонију. Шут прикупити, изнети, утоварити на камион и одвести на градску депонију. Обрачун по м2 зида, отвори се одбијају. д=15 цм	м2	40.00		
16.0	Шлицовање зида од опеке за постављање ојачања (надвратника) од различитих материјала. Са једне стране зида просечне дебљине 40 цм извршити шлицање опеке до половине зида у висини од 15-20цм у зависности од пројекта. Доњи део равно ошлицати (посебно у зони налегања), шут прикупити изнети из објекта и одвести на градску депонију. Обрачун по м1 шлица.	м1	12.00		

17.0	Делимична демонтажа кровног покривача, ради продора инсталација (вентилације). Кровни покривач демонтирати, дашчану оплату и терхартују исећи, након монтаже инсталација, поставити нову терхартују, и кровни покривач вратити у складу са новопостављеним окапницама и опшивима, на начин који спречава било какво процуривање. Обрачун по комаду отвора.	ком	2.00		
18.0	Рушење подне плоче за пролаз инсталација водовода и канализације у зони новоформираних мокрих чворова. Рушење плоче извести пажљиво да се не оштети хидроизолација испод пода. У цену улази и враћање плоче у првобитно стање након постављања инсталација. Шут прикупити, изнети, утоварити на камион и одвести на градску депонију. Обрачун по м2 плоче.	м2	40.00		
19.0	Рушење постојећег армирано бетонског степеништа на тлу, као и полазног крака у сутерену. Бетон разбити, арматуру исећи и предати на рециклажу, шут прикупити, изнети из објекта, утоварити на камион и одвести на градску депонију. Обрачун по м3 порушеног степеништа.	м3	2.30		
Укупно радови на припреми и рушењу:					

2.0 Земљани радови:

Све земљане радове извести са одговарајућом стручном радном снагом, уз пуну примену савремене механизације намењене овој врсти радова.

Земљане радове у принципу радити од нивелисане коте терена, уколико то посебним законима није другачије регулисано. Земљани радови изводе се само испод објекта плус 1,00м од објекта. Сви остали земљани радови су предмет посебног пројекта.

Сви изведени радови морају се извести правилно, да имају задате геометријске облике, односно да у свему одговарају условима техничке документације, у односу на категорију земљишта. Позиције радова су разврстане према категорији земљишта.

Код насипања-земље, шљунка и слично материјали морају бити ослобођени од страних примеса. Уколико дође до прекопавања подтла, тло се има стабилизovati и насути шљунком или бетоном МБ 10

Ако се радови изводе у неповољним временским условима, извођач мора предузети комплетне мере заштите свих земљаних радова. Мере заштите морају трајати док год постоји потреба за истим. Овако спроведене мере заштите не утичу на већ уговорену цену радова. Обрачун се врши по јединици мере, назначене код сваке позиције радова. Јединична цена радова обухвата израду комплетне позиције радова (набавку материјала, спољни и унутрашњи транспорт, уграђивање, мере заштите радова и радника, све хоризонталне и вертикалне преносе, неопходну радну скелу, потребну оплату за разупирање, као и разупирање одржавање депоније за сво време истовара земље и остале операције које су неопходне за квалитетно извођење радова.

Овај опис је саставни део сваке, појединачно описане позиције радова и исти неискључује

примену одредаба општих норми и важећих прописа у грађевинарству из ове области.

1.0	Ручни ископ земље V категорије за постављање инсталација водовода и канализације у мокром чвору. Ископ извести према пројекту и датим kotaма. Бочне стране правилно одсећи, а дно нивелисати. Ископану земљу превести колицима, утоварити на камион и одвести на градску депонију. Обрачун по м3 земље, мерено урасло.	м3	6.00		
2.0	Ручни ископ земље V категорије за израду темељне, подне плоче подрума и рампе за силазак у подрум. Ископ извести према пројекту и датим kotaма. Бочне стране правилно одсећи, а дно нивелисати. Ископану земљу превести колицима, утоварити на камион и одвести на градску депонију. Обрачун по м3 земље, мерено урасло.	м3	45.00		
3.0	Набавка и разастирање шљунка у слоју дебљине 10цм, испод плоче рампе за силазак у подрум и подне плоче подрума. Тампонски слој шљунка насути у слојевима, набити и фино испланирати са толеранцијом по висини ± 1цм. Обрачун по м2 набијеног шљунка.	м2	39.00		
4.0	Насипање песка у слојевима као заштите водоводник и канализационих цеви. Песак насипати у слојевима од 20цм квасити водом и набити до потребне збијености. Обрачун по м3 уграђеног песка.	м3	1.40		
Укупно земљани радови:					

3.0 Зидарски радови:

Све зидарске радове извести са одговарајућом стручном радном снагом.

Сви употребљени материјали, елементи и везивна средства морају бити прописаног квалитета. Изведени радови морају бити равни, да имају задате геометријске облике, односно да у свему одговарају условима техничке документације.

Површине које се обрађују, морају бити очишћене од било каквих страних примеса. Обрађене површине морају бити: равне, чисте и правилних углова и ивица. Материјале за обраду, искључиво наносити на прописано припремљену подлогу. Обрачун се врши по јединици мере, назначене код сваке позиције радова. Јединична цена обухвата израду комплетне позиције радова, (набавку материјала, спољни и унутрашњи транспорт, уграђивање, мере заштите, све хоризонталне и вертикалне преносе, неопходну радну скелу, потребну плату и остале операције које су неопходне за квалитетно извођење радова.

1.0	Израда рабициране цементне кошуљице дебљине 4цм, као подлоге за керамичке плочице и винил. Подлогу за кошуљицу пре наношења кошуљице, очистити и опрати. Малтер за кошуљицу справити са просејаним шљунком /јединицом/, размере 1:3. армирати је рабиц плетивом, постављеним у средини слоја. Кочуљицу неговати док не очврсне. Обрачун по м2 кошуљице.	м2	132.00		
2.0	Малтерисање зидова, подлоге за лепљење кер. плочица продужним малтером. Пре малтерисања површине очистити и испрскати ретким цементним млеком. Нанети слој малтера справљен од просејаног шљунка, /јединице/ и изравнати га. Малтер стално мешати да се цементно млеко не издвоји. Омалтерисане површине морају бити равне, без прелома и таласа. У цену улази и помоћна скела. Обрачун по м2 малтерисане површине, отвори се одбијају.	м2	37.00		
3.0	Малтерисање продужним малтером у два слоја. Пре малтерисања површине очистити и испрскати цементним млеком. Први слој, грунт, радити продужним малтером у два слоја до 2 цм од просејаног шљунка, /јединице/. Малтер нанети преко поквашене подлоге и нарезати ради бољег прихватања другог слоја. Други слој справити са ситним и чистим песком, без примеса муља и органских материја. Пердашити уз квашење и глачање малим пердашкама. Омалтерисане површине морају бити равне, без прелома и таласа, а ивице оштре и праве. Малтер квасити да не дође до брзог сушења и /прегоревања/. Обрачун по м2 малтерисане површине.	м2	220.00		
4.0	Зазиђивање шлицева, на месту порушених зидова, опеком у продужном малтеру размере 1:2:6. Пре зазиђивања у постојећем зиду оштемовати шморцеве за превез. У цену улази и помоћна скела. Обрачун по м1 шлица.	м1	18.00		

5.0	Крпљење шлицева, на месту провучених инсталација цементним малтером размере 1:3. Окрпљене површине морају бити равне и без прегиба и таласа. Спој са постојећим површинама мора бити неприметан. У цену улази и помоћна скела. Обрачун по м1 шлица.	м1	30.00		
6.0	Израда хидроизолације зида од опеке, у сутерену, Пенетратом Вауrplus атестираном на притисак од 9 бара. Материјал припремити према упутству произвођача. Спојнице попунити и дерсовати. Осушен зид наклазити водом и четком хоризонтално премазати зид припремљеном пастом. Поступак понављати са још два премаза, вертикално и хоризонтално. Претходни слој мора бити сув, сушење траје 12-24 сата. Обрачун по м2 обрађене површине зида.	м2	257.00		
7.0	Израда хидроизолације бетонског пода сутерена Пенетратом Вауrplus атестираном на притисак од 9 бара. Спој пода и зидова прошлицати у дубини од 2 цм. Материјал припремити према упутству произвођача. Осушен под наклазити водом и четком премазати у једном правцу припремљеном пастом. Поступак понављати са још два премаза управно на претходни, који мора бити сув, сушење траје 12-24 сата. Обрачун по м2 обрађене површине пода.	м2	132.00		
8.0	Обрада шпалетни цементним малтером размере 1:3. Пре малтерисања површине очистити и испрскати млеком. Први слој, грунт, радити продужним малтером дебљине слоја до 2 цм од просејаног шљунка, /јединице/. Малтер нанети преко поклашене подлоге и нарезати ради бољег прихватања другог слоја. Други слој справити са ситним и чистим песком, без примеса муља и органских материја. Пердашити уз квашење и глачање малим пердашкама. Омалтерисане шпалетне морају бити равне, без прелома и таласа, а ивице оштре и праве. Малтер квасити да не дође до брзог сушења и /прегоревања/. Обрачун по м1 обрађене шпалетне.	м1	40.00		
Укупно зидарски радови:					

4.0 Армирано бетонски радови:

Све бетонске радове извести са одговарајућом стручном радном снагом уз пуну примену савремене механизације намењене овој врсти радова.

Квалитет бетона мора одговарати постављеним захтевима из техничке документације као и важећих прописа, који регулишу ову врсту радова. Само бетон који задовољава прописане услове може бити уграђен. Узорак за доказивање квалитета бетона узимати на градилишту паралелно са уградњом бетона. Извођач мора обезбедити услове да се бетон прописно уграђује односно не сме слободно падати са веће висине од 2,00м. Бетонску масу искључиво уграђивати первибратором у слојевима не већим од 50цм.

По уклањању оплате, бетон се мора неговати, поливати водом у зависности од спољне температуре, а најмање три дана. За време виших или нижих температура од прописаних, обавезно предузети мере заштите бетона. Мере заштите морају трајати док год постоји потреба за истим. Мере заштите нарочито се односе на справљање, транспорт, уграђивање и неговање бетона. Овако предузете мере заштите не утичу на већ уговорену цену радова.

Бетон док се налази у оплати, за време везивања мора бити заштићен од било каквог потреса. Бетониране површине морају бити равне, без "гнезда" и сегрегације, захтеваног облика. Уколико ипак дође до мањих оштећења избетонираних површина бетона, исти се морају одмах заштитити цементним малтером размере 1:3 справљаног од просејаног шљунка.

Код бетонирања чије површине остају видне, или се само боје (немалтеришу се), површине морају бити глатке, бетон мора бити справљан истом врстом цемента. Прекиди бетонирања у једном елементу нису дозвољени.

Оплата мора бити чиста, потпуно стабилна, захтеваних димензија, иста мора бити геометријског облика, хоризонтална, вертикална, коса, кружна или како се већ захтева техничком документацијом. Оплата мора бити разупрта и подупрта у свему према намени, а у складу са постојећим прописима.

Оплата за остављање отвора мора одговарати техничкој документацији, као и да омогући несметану уградњу бетона.

Радна скела, за постављање оплате и бетонирање мора обезбедити неометан и безбедан рад радника, односно мора бити у складу са важећим прописима.

Обрачун се врши по јединици мере, назначене код сваке позиције радова, (набавку материјала, спољни и унутрашњи транспорт, уграђивање, мере заштите, све хоризонталне и вертикалне преносе, неопходну радну скелу, потребну оплату и остале операције) које су неопходне за квалитетно извођење радова.

НАПОМЕНА:

Бетон обавезно радити са додатком адитива за водонепропусност код свих бетонских радова где је то предвиђено пројектом и детаљима

1.0	Израда армирано бетонске плоче рампе, дебљине 12cm, са додатком адитива за водонепропусност, марке МБ 30. Плоча се изводи преко претходно постављеног тампон слоја. Армирати по пројекту, детаљима и статичком прорачуну. Бетон уградити и неговати по прописима. У цену улази и оплата. Обрачун по м2 изливене плоче.	м2	40.71		
2.0	Израда глатких армирано бетонских зидова са припадајућим темељима, са додатком адитива за водонепропусност, МБ 30. Израдити глатку оплату зидова и армирати по пројекту, детаљима и статичком прорачуну. Бетон уградити и неговати по прописима. У цену улазе и оплата и помоћна скела. Обрачун по м3 бетона.	м3	17.63		

3.0	Израда армирано бетонске косе плоче и степеника на тлу, са припадајућим темељима, са додатком адитива за водонепропустност, марке МБ 30. Израдити оплату плоче и степеника и армирати по пројекту, детаљима и статичком прорачуну. Бетон уградити и неговати по прописима. У цену улазе и оплата, арматура и помоћна скела. Обрачун по м3 бетона.	м3	0.81		
4.0	Израда армирано бетонских надпрозорника и надвратника марке МБ 20. Израдити оплату и надпрозорнике армирати по пројекту, детаљима и статичком прорачуну. Бетон уградити и неговати по прописима. У цену улазе и оплата, подупирачи, арматура и помоћна скела. Обрачун по м3 надпрозорника.	м3	1.00		
Укупно армирано бетонски радови:					

5.0 Армирачки радови:

Све армирачке радове извести са одговарајућом стручном радном снагом уз пуну примену савременог алата и механизације намењеној овој врсти радова.

Сви употребљени материјали, бетонски ћелик, везни материјал и сл. морају бити прописаног квалитета, односно да поседују атесте.

Бетонски челик мора бити машински справљан, обрађен и несме да поседује веће трагове корозије, нити било какве трагове других материјала.

Изведени радови морају бити квалитетни, сто посто повезани, да бетонски челик заузима правилан облик, да је прописано удаљен од оплате и подлоге, како би се добио прописани заштитни слој. У ту сврху обавезно користити одобрене одстојнике-подметаче.

Изглед и распред бетонског челика мора у свему одговарати условима техничке документације.

Обрачун се врши по јединици мере теоретске тежине, назначене код сваке позиције радова. Јединична цена обухвата израду комплетне позиције радова, (набавку основног и везног материјала, подметаче, спољни и унутрашњи транспорт, уграђивање-повезивање, сви хоризонтални и вертикални преноси до места уградње, неопходну радну скелу и остале активности које су неопходне за квалитетно извођење радова.

Овај опис је саставни део сваке појединачно описане позиције радова и исти неискључује примену важећих прописа и норматива у грађевинарству из ове области.

1.0	Набавка и постављање мрежасте арматуре Ч500/560. Арматуру очистити, исећи, савити и уградити према пројекту и статичким детаљима. Арматуру пре бетонирања мора да прегледа и писменим путем одобри статичар. Обрачун по кг арматуре.	кг	1,700.00		
Укупно армирачки радови:					

6.0 Изолатерски радови:

Све изолатерске радове извести са одговарајућом стручном радном снагом, уз пуну примену савременог алата и механизације намењене овој врсти радова.

Сви употребљени материјали, везивна и заштитна средства морају бити прописаног квалитета-односно да поседују атесте.

Радови се морају извести квалитетно у свему према важећим прописима, стандардима и

техничкој документацији. Подлога мора бити чврста, глатка, сува и потпуно равна. Везивне масе не смеју штетно да утичу на подлогу, нити на материјале са којима су у непосредном додиру. Изведене површине морају заузимати правилне геометријске положаје.

Све инсталације и сви предходни радови морају се извести и испитати пре израде изолације. Прекид-наставци изолација дозвољавају се само у изузетним случајевима, када за то постоје објективни разлози.

Код температура виших или нижих од прописаних, уколико се радови изводе, предузети мере заштите употребљеног основног и везног материјала. Мере заштите не утичу на већ уговорену цену радова.

За време извођења радова, односно до предаје објекта, извођач је дужан да предузме све потребне мере, како неби досло до оштећења ових радова. А ако ипак и дође до оштећења извођач ће о свом трошку, уз сагласност надзорног органа, радове довести у пројектовано стање. Приликом извођења својих радова, извођач је дужан да остале врсте радова сачува од оштећења.

Обрачун се врши по јединици мере, назначене код сваке позиције радова. Јединична цена обухвата израду комплетне позиције радова, (набавку основног, везног и материјала за заштиту, спољни и унутрашњи транспорт, израду, мере заштите, све хоризонталне и вертикалне преносе, неопходну радну скелу чишћење и остале активности које су неопходне за квалитетно извођење ових радова.

Овај опис је саставни део сваке појединачно описане позиције радова и исти не искључује примену важећих прописа у грађевинарству из ове области.

1.0	Набавка и постављање једног слоја полиетиленске фолије, УРСА СЕЦО 500. Фолију поставити и слојеве залепити обострано лепљивом армираном акрилном траком, УРСА СЕЦО 41, по упутству произвођача. Обрачун по м2 постављене површине.	м2	132.00		
2.0	Израда хидроизолације мокрог чвора. Изолацију радити преко потпуно суве и чисте подлоге и подићи уз зидове по детаљу пројекта (30цм у зони туша 200цм). Хидроизолациони премаз нанети четком или ваљком, на температури вишој од 10 степени. Арматурну мрежицу залепити целом површином, са преклопима 10 цм, посебну пажњу посветити лепљењу спојева. Хидроизолацију извести од полимер цементних премаза према упутству произвођача. Обрачун по м2 изведене изолације	м2	12.00		

3.0	Набавка и постављање лаганог самоносивог изолационог филца од минералне вуне, УРСА ЛИФ/С, дебљине 100мм. Лагани филц од минералне вуне поставити као термо и звучну изолацију преградних зидова од гипскартонских плоча, по детаљима и упутству пројектанта. Поставља се у један или два слоја, а обрачунава по квадрату слоја од 10цм. Обрачун по м2 изведене изолације.	м2	39.00		
4.0	Набавка и постављање у сутерену преко подлоге термоизолационих плоча, Стиродур 2800 Ц, дебљине 5цм, од екструдиране полистиролске пене, масе 30кг/м3. Плоче поставити према пројекту,(ако се изводи АБ плоча сутерена). Обрачун по м2 изведене изолације.	м2	132.00		
Укупно изолатерски радови:					

7.0 Грађевинска столарија:

Све радове на грађевинској столарији извести са одговарајућом стручном радном снагом, уз пуну примену савременог алата и механизације намењене овој врст радова.

Сви употребљени материјали спојна и везивна средства (заштитна средства) морају бити прописаног квалитета - односно да поседују атесте.

Сва спољашња столарија мора имати коефицијент пролаза топлотне енергије максимално 1.3W/m²K уз одговарајући атест. Спољашња столарија мора имати: - Минимално две заптивне „ЕПДМ“ гумене траке по обиму рамова и крила. Сви прозори морају имати могућност природног струјања ваздуха при потпуно затвореним крилима, која ће се обезбедити или уградњом мале решетке у раму прозора или елементом који обезбеђује струјање кроз ваздушне канале типа „Regel air“. Овај механизам треба да буде саморегулишући. Систем за изједначавање притиска и вентилације треба да обезбеди природну вентилацију, а да при том не угрози безбедност, да не доприноси повећаном пропуштању спољне буке, нити повећаном пропуштању воде. У исто време треба да омогући одвођење влаге из просторије да би се смањила могућност кондензације влаге. Дакле, овај механизам треба да омогући минималну вентилацију просторије у циљу спречавања кондензације влаге у просторији. Механизам треба да буде конструисан у складу са релевантним ДИН стандардима и нормама ЕУ.

Број и величина елемената зависи од величине прозора, дати минимум 2 комада по прозору. - Квалитетан оков и систем учвршћења за основне профиле за дуготрајно коришћење.

- Могућност разних врста отварања крила зависно од прозора/врата око вертикалне/хоризонталне осе, око обе осе и сл. Код прозора виших од 2.20 м, предвиђено је отварање крила посредним механизмом преко полуге или слично, према договору са корисником. Квалитетним оковом омогућити отварање према датим схемама. Посебно обратити пажњу на оков код прозора са посредним механизмом за отварање, да буде квалитетан и дуготрајан са одговарајућим бројем „маказа“ у односу на величину крила.

Испуну радити од двоструког, нискоемисионог, равног, херметички затвореног стакла испуњеног аргоном у међупростору. (Е coating налепљена на унутрашње стакло), $d=4+16+4$ мм за прозоре и врата, у случају да је површина стакла већа од 2.5 м² $d=6+16+4$ мерено од унутрашњости објекта. У позицијама код којих се уграђује сигурносно стакло, предвидети пакет од два вишеслојна-ламинирана стакла са испуном од аргона, $d=4.4.1+16+4.4.1$.

Прозоре монтирати тако да са спољне стране буду у истој равни као и претходни прозори. Уградњу вршити анкеровањем на максималном растојању од 70 цм. Након уградње, извршити заптивање простора између рама и зида одговарајућим средствима за заптивање (полиуретанска пена или сл.) и поставити одговарајуће покривне лајсне.

Код спојева разнородних материјала, извршити потребну заштиту заптивање-дихтовање, извести спољна и унутрашња опшивања, поставити одговарајући пројектовани оков за отварање и затварање, као и могућност закључавања.

За сво време извођења, односно предаје објекта, извођач је дужан да предузме све потребне мере како неби дошло до оштећења ових радова. А ако ипак дође до оштећења извођач ће о свом трошку, уз сагласност надзорног органа, радове довести у пројектовано стање.

Обрачун се врши по јединици мере назначене код сваке позиције радова. Јединична цена обухвата изradу и уградњу комплетне позиције радова са комплетним застакљивањем (набавку основног, везног и заштитног материјала, спољни и унутрашњи транспорт, уграђивање, мере заштите, све хоризонталне и вертикалне преносе, неопходну радну скелу, сва заптивања, дихтовања, спољна и унутрашња опшивања, све окове, заштита и финално бојење-лакирање као и остале активности које су неопходне за квалитетно извођење радова).

Овај опис је саставни део сваке појединачно описане позиције радова и исти неискључује примену вазећих прописа у грађевинарству из ове области.

НАПОМЕНА:

Пре израде било које позиције грађевинске столарије мере обавезно преконтролисати на лицу места.

Атести које извођач треба да достави за сву фасадну столарију су:

- Атест за прозор
- Атест за пропустљивост ваздуха према СРПС ЕН 1026 и треба да задовољи услове квалитета из стандарда СРПС ЕН 12207, минимално класа II.
- Атест за отпорност према деловању воде према СРПС ЕН 1027 и треба да задовољи услове квалитета из стандарда СРПС ЕН 12208, минимално класа II.
- Атест за звучну заштиту (СРПС У.Ј6.201, класа II)
- Атест о коефицијенту пролаза топлоте (према СРПС У.Ј5.060 и да задовољи услове квалитета из СРПС У.Ј5.600)
- Атест за стакло (СРПС Б.Е1.011)
- Атест за окове.

Извођач је у обавези да инвеститору или надзорном органу достави извештај о мерењима на лицу места пре израде столарије. Сва врата опремити бравама са двостепеним језичцима ради бешумног затварања.

Извођач је у обавези а пре израде било које позицију уради радионичке детаље и исте достави главном пројектанту на увид и сагласност.

1.0	Израда и уградња трокрилног прозора од шестокоморних ПВЦ профила застакљених термоизолационим нискоемисионим стаклом 4+16+4мм. Прозор се састоји од два крила која се отварају око обе осе и средишњег фиксног крила. Прозор је димензија 245x120цм, а у свему као ПОС 1 у елипси уписаној у круг схеме столарије. Са унутрашње стране прозор опремити подпрозорском клупицом, а са спољашње солбанк од пластифицираног алуминијумског лима. Прозор уградити помоћу одговарајућег слепог штока који улази у цену. Минимална класа дихтовања је за ваздух 3, за воду 9А. Обрачун по комаду прозора.	ком	2.00		
2.0	Израда и уградња двокрилног прозора од шестокоморних ПВЦ профила застакљених термоизолационим нискоемисионим стаклом 4+16+4мм. Прозор се састоји од два крила која се отварају од којих једно око обе осе. Прозор је димензија 150x120цм, а у свему као ПОС 4 у елипси уписаној у круг схеме столарије. Са унутрашње стране прозор опремити подпрозорском клупицом, а са спољашње солбанк од пластифицираног алуминијумског лима. Прозор уградити помоћу одговарајућег слепог штока који улази у цену. Минимална класа дихтовања је за ваздух 3, за воду 9А. Обрачун по комаду прозора.	ком	1.00		
3.0	Израда и уградња двокрилних делимично застакљених врата од пластифицираних алуминијумских профила са термопрекидом димензија 185x255, а у свему као ПОС 6 у ромбу уписаном у круг схеме столарије. Врата застаклити ламелираним термопан нискоемисионим стаклом 4.4.1+12+4.4.1 мм. Врата уградити помоћу одговарајућег слепог штока који улази у цену. Врата опремити аутоматом за затварање и одговарајућим дихтунзима, као и рукохватима од пластифицираних алуминијумских профила и цилиндар бравом са три кодирана кључа.. Минимална класа дихтовања је за ваздух 2, за воду 7А. Обрачун по комаду врата.	ком	1.00		

4.0	Набавка и уградња застакљених двокрилних врата од алуминимских пластифицираних профила, димензија 195/210, у свему као ПОС 1 у квадрату шеме столарије. Врата застаклити вишеслојним ламелираним стаклом дебљине 4.4.1мм. Шток врата ширине 10цм, са покривном шток лајсном. Квака масивна од инокса по избору пројектанта ентеријера, розета посебно за кваку а посебно за браву, брава цилиндар са три кодирана кључа. Врата обезбедити са аутоматом за успорено затварање. Обрачун по комаду врата.	КОМ	1.00		
5.0	Набавка и уградња пуних једнокрилних врата од алуминимских пластифицираних профила, димензија 80/205, у свему као ПОС 2 у квадрату шеме столарије. Врата са испуном од композиног панела. Шток врата ширине 10цм, са покривном шток лајсном. Квака масивна од инокса по избору пројектанта ентеријера, розета посебно за кваку а посебно за браву, брава цилиндар са три кодирана кључа. На страни шарки по потреби поставити слепи шток. Обрачун по комаду врата.	КОМ	2.00		
6.0	Набавка и уградња пуних једнокрилних врата од алуминимских пластифицираних профила, димензија 80/205, у свему као ПОС 2а у квадрату шеме столарије. Врата са испуном од композиног панела. Шток врата ширине 10цм, са покривном шток лајсном. Квака масивна од инокса по избору пројектанта ентеријера, розета посебно за кваку а посебно за браву, брава лептир са специјалним кључем са спољашње стране. На страни шарки по потреби поставити слепи шток. Обрачун по комаду врата.	КОМ	2.00		
7.0	Набавка и уградња пуних једнокрилних врата од алуминимских пластифицираних профила, димензија 90/210, у свему као ПОС 3 у квадрату шеме столарије. Врата са испуном од композиног панела. Шток врата ширине 10цм, са покривном шток лајсном. Квака масивна од инокса по избору пројектанта ентеријера, розета посебно за кваку а посебно за браву, брава цилиндар са три кодирана кључа. На страни шарки по потреби поставити слепи шток. Врата опремити са аутоматом за успорено затварање и фиксирање у отвореном положају. Обрачун по комаду врата.	КОМ	2.00		

8.0	Набавка и уградња пуних једнокрилних врата од алуминимских пластифицираних профила, димензија 100/210, у свему као ПОС 4 у квадрату шеме столарије. Врата са испуном од композиног панела. Шток врата ширине 10цм, са покривном шток лајсном. Квака масивна од инокса по избору пројектанта ентеријера, розета посебно за кваку а посебно за браву, брава цилиндар са три кодирана кључа. На страни шарки по потреби поставити слепи шток. Врата опремити са аутоматом за успорено затварање и фиксирање у отвореном положају. Обрачун по комаду врата.	КОМ	3.00		
9.0	Набавка и уградња унутрашњег прозор-пулта од пластифицираних алуминијумских профила, застакљеног сигурносним стаклом 4.4.1мм. На стаклу предвидети отвор димензија по договору са инвеститором, са стакленим затварачем (поклопцем) истог. Прозор обострано опремити подпрозорским клипцима према цртежу. Прозор је димензија 92/100цм у свему према ПОС 5 у квадрату шеме столарије. Обрачун по комаду прозора.	КОМ	2.00		
10.0	Израда и уградња једнокрилних челичних противпожарних врата класе Ф90 минута, димензија 110/210цм, а у свему као ПОС ПП5 у правоугаонику шеме столарије. Врата су завршно обрађена фурниром у складу са осталим вратима у објекту. Розета кружна посебно за кваку а посебно за браву. Врата снабдети механизмом за самозатварање и антипаник механизмом. На врата монтирати одговарајућу плочицу и приложити атест. Обрачун по комаду врата.	КОМ	1.00		
Укупно грађевинска столарија:					

8.0 Браварски радови:

Све радове на челочној конструкцији извести са одговарајућом стручном радном снагом, уз пуну примену савременог алата и механизације намењене овој врсти радова.

Сви употребљени материјали, спојна и везивна средства, заштитна средства морају бити прописаног квалитета - односно да поседује атесте. Пре почетка израде позиција извођач је дужан да уради радионићке детаље и исте поднесе пројектанту на оверу. Важеће атесте морају да поседују и мајстори вариоци за одређене врсте радова

Конструкцију извести у свему према техничкој документацији статичком прорачуну и радионичким детаљима, уз обавезну употребу савремених метода за спречавање деформисања приликом варења. Места спајања и заваривања морају бити сува, чиста односно без трагова страних примеса. Контролу варова вршити једном од метода по захтеву надзорног органа. Основну заштиту конструкције извршити у радионици, по монтажи конструкције извршити још једну заштиту, а затим исту фарбати два пута бојом за челик.

За сво време извјјења радова, односно до предаје објекта, извођач је дужан да предузме све потребне мере, како неби дошло до оштећења ових радова. А ако ипак и дође до оштећења извођач ће о свом трошку, уз сагласност надзорног органа, радове довести у пројектовано стање.

Обрачун се врши по јединици мере, назначене код сваке позиције радова. Јединична цена обухвата израду комплетне позиције радова (набавку основног и везивног материјала, спољни и унутрашњи транспорт, израду и монтажу, мере заштите, све хоризонталне и вертикалне преносе, радну и по потреби конструктивну скелу, трошкове контроле варова, заштиту и фарбање конструкције, као и остале активности које су неопходне за квалитетно извођење радова).

Јединачном ценом радова обухваћени су сви анкери, анкер кутије као и остале везне елементе, како оне на самој конструкцији тако и оне које се угрђују у бетон.

Овај опис је саставни део сваке појединачно описане позиције радова и исти не искључује примену важећих прописа и норматива у грађевинарству из ове области.

1.0	Израда и монтажа металне подконструкције као слепих штокова и надвратника. Подконструкцију направити од кутијастих профила међусобним варењем и анкеровањем у носеће елементе, по детаљима и упутству пројектанта. Кутијасте профиле очистити и премазати минијум бојом, два пута, и после уградње поправити. У цену улазе кутијасте профиле, анкери и сав други потребан материјал. Обрачун по кг челика.	кг	60.00		
-----	--	----	-------	--	--

2.0	<p>Набавка и уградња металне оградe рампе. Бојити акрилним бојама у тону по избору инвеститора. Извршити уклањање старе боје механичким и хемијским средствима и китовање мањих оштећења и пукотина. Бојити основном бојом за метал и завршно бојити акрилном бојом у тону по избору инвеститора у два слоја.</p> <p>Ог2 - ЗАШТИТНА ОГРАДА</p> <p>Састоји се од вертикала, рукохвата од цеви $\varnothing 42\text{mm}$ и једне ходизонталне цеви $\varnothing 16\text{mm}$.</p> <p>Рукохват се преко кратких елемената од цеви $\varnothing 12\text{mm}$ вари на вертикале. Преко вертикала ограда се анкерује - монтира на армирано бетонски део заштитне оградe.</p> <p>Ог3 - ОГРАДА - РУКОХВАТ ИНВАЛИДСКЕ РАМПЕ</p> <p>Рукохват је од цеви $\varnothing 42\text{mm}$ које се постављају у два нивоа а на крајевима се међусобно повезане. Целом дужином ограда је издељена и међусобно повезана кратким елементима, преко којих се уједно бочно монтира и анкерује у армирано бетонски зид - парапет рампе.</p> <p>Ог4 - РУКОХВАТ СТЕПЕНИШТА</p> <p>Рукохват је од цеви $\varnothing 42\text{mm}$, која се преко кратких елемената бочно анкерује у армирано бетонски зид - парапет степеништа.</p> <p>Све извести према схеми браварије. Обрачун по м1 оградe.</p>	м1	64.94		
Укупно браварски радови:					

9.0 Лимарски радови:

Све лимарске радове извести са одговарајућом стручном радном снагом, уз пуну примену савременог алата и механизације намењене овој врсти радова.

Сви употребљени материјали, спојна и везивна средства, заштитна средства, морају бити прописаног квалитета односно да поседују атесте.

Лимарске радове извести у свему према техничкој документацији и овереним детаљима уз обавезну примену савремених метода за спајање-настављање лима. Термоизолација у сендвичу лима мора имати одговарајући дистанцер-дистанцер који одговара намени сендвича. Лим мора бити заштићен (поцинковани, пластифициран, бојен) онакав какав се захтева техничком документацијом. Изведени радови морају својом дужином и површином да задржавају, код истих позиција, правилан геометријски облик. Сви изведени лимарски радови морају у потпуности да служе пројектованој намени. На местима где је лим у директном додиру са другим материјалима (бетом, опека и сл.) исти се мора заштитити: премазима, кровном хартијом и сл. Носачи лима који су непосредно у додиру са лимом морају бити од истородног материјала.

За сво време извођења, односно до предаје објекта извођач је дужан да предузме све потребне мере, како неби дошло до оштећења ових радова. а ако ипак дође до оштећења извођач ће о свом трошку, уз сагласност надзорног органа, радове довести у пројектовано стање. Обрачун се врши по јединици мере, назначене код сваке позиције радова. Јединачна цена обухвата израду комплетне позиције радова (набавку основног и везивног материјала, спољни и унутрашњи транспорт, израду и монтажу, мере заштите, све хоризонталне и вертикалне преносе, потребну радну скелу, тражену заштиту на споју са другим материјалима, термоиспуне код сендвича и остале активности које су неопходне за квалитетно извођење радова).

Овај опис је саставни део сваке појединачно описане позиције радова и исти неискључује примену важећих прописа у грађевинарству из ове области.

1.0	Израда и монтажа солбанка прозора од пластифицираног поцинкованог лима, развијене ширине до 50 цм, дебљине 0,7мм. Стране солбанка према зиду и штоку прозора подићи у вис до 25мм, у штоку прозора учврстити лепљењем целом дужином епоксидним лепком типа СИКА или сличан. Предњу страну солбанка причврстити за дрвене пакнице или слично. Испод лима ставити слој тер папира, који улази у цену солбанка. Обрачун по м ¹ солбанка.	м1	6.00		
Укупно лимарски радови:					

10.0 Керамичарски радови:

Све керамичарске радове извести са одговарајућом стручном радном снагом, уз пуну примену савременог алата и механизације намењене овој врсти радова.

Сви употребљени материјали, спојна и везивна средства, заштитна средства морају бити прописаног квалитета, односно да поседују атесте.

Радови се морају извести квалитетно у свему према важећим прописима, стандардима и техничкој документацији. Класа, намена и квалитет плочица одређен је техничком документацијом. Боју и начин полагања одређује пројектант. Сва инсталација која није видна има се положити и испитати пре полагања плочица. За постављање плочица на лепку, подлога мора бити, чиста, чврста, равна, са правилним и оштрим ивицама. Урађене површине морају заузимати правилне геометријске положаје.

Током рада, где се то захтева, уградити дилатационе траке.

Код температура нижих или виших од прописаних, уколико се радови изводе, предузети мере заштите употребљеног основног и везног материјала. Мере заштите морају трајати до год постоји потреба за истим. Мере заштите не утичу на већ уговорену цену радова.

За сво време извођења, односно до предаје објекта, извођач је дужан да предузме све потребне мере, како неби дошло до оштећења ових радова. А ако ипак дође до оштећења, извођач ће о свом трошку, уз сагласност надзорног органа, радове довести у пројектовано стање. Приликом извођења својих радова извођач је дужан да остале врсте радова сачува од оштећења.

Обрачун се врши по јединици мере назначене код сваке позиције радова. Јединична цена обухвата израду комплетне позиције радова (набавка основног, везног и материјала за заштиту, спољни и унутрашњи транспорт, израду, мере заштите, све хоризонталне и вертикалне преносе, неопходну радну скелу, уградњу дилатационих трака, чишћење и остале активности које су неопходне за квалитетно извођење ових радова). Овај опис је саставни део сваке појединачно описане позиције радова и исти неискључује примену вазећих прописа у грађевинарству из ове области.

1.0	Набавка и постављање зидних керамичких плочица на лепак. димензија 25x47 цм, на лепак. Плочице I класе, у тону по избору инвеститора, лепити лепком у слогу фуга на фугу. Плочице лепити лепком у слогу фуга на фугу. По потреби ивице плочица ручно добрусити. Обложене површине морају бити равне и вертикалне. Постављене плочице фуговати у тону по избору инвеститора и очистити пиљевином. У цену улази сав потребан рад и материјал Обрачун по м2 постављених плочица.	м2	49.00		
2.0	Набавка и постављање сокле од гранитне керамике, висине 12 цм. Гранитну керамику I класе, у тону по избору инвеститора, поставити на лепак за плочице. Подлога мора бити равна и припремљена. Постављене плочице фуговати и соклу очистити . Гранитну керамику лепити лепком у слогу фуга на фугу. Обрачун по м1 сокле.	м1	110.00		

3.0	Набавка и постављање подне гранитне керамике, димензија 30x60 цм, на лепак, у фоајеу, ходницима и терапијама у сутерену. Гранитну керамику I класе, у тону по избору инвеститора, лепити лепком у слогу по избору инвеститора. Подлогу претходно припремити и полагање извести равно. Постављене плочице фуговати и под очистити пиљевином. У цену улази сав потребан рад и материјал. Обрачун по м2 пода.	м2	132.00		
4.0	Облагање степеница фасонском гранитном керамиком димензија 30x30 цм. Облагање извести гранитном керамиком I класе, у тону по избору инвеститора, и лепљењем флекси грађевинским лепком у слогу по избору инвеститора. Подлогу претходно припремити и полагање извести равно. По потреби ивице плоча ручно обрусити. Обложене површине морају бити равне. Постављене плочице фуговати и очистити пиљевином. У цену улази сав потребан рад и материјал. Обрачун по м1 степеника.	м1	13.00		
5.0	Облагање сокла степеника и подеста гранитном керамиком висине 12 цм. Гранитну керамику I класе, у тону по избору инвеститора, поставити на лепак за плочице. Подлога мора бити равна и припремљена. Постављене плочице фуговати и соклу очистити на угловима спојеве геровати. Гранитна керамика се лепи лепком у слогу фуга на фугу. У цену улази сав потребан рад и материјал. Обрачун по м1 сокле	м1	52.68		
6.0	Набавка и постављање угаоних лајсни од елоксираниог алуминијума у боји керамике на свим спољашњим угловима сучељавања зидова са облогом од керамичких плочица. Лајсне поставити право, без таласа и у равни са плочицама. Обрачун по м1 лајсне.	м1	28.00		
7.0	Постављање подне гранитне керамике, димензија 30x30 цм, на лепак. Гранитну керамику I класе, у тону по избору инвеститора, лепити лепком у слогу по избору инвеститора. Подлогу претходно припремити и полагање извести равно. Постављене плочице фуговати и под очистити пиљевином. У цену улази сав потребан рад и материјал. Обрачун по м2 пода.	м2	25.20		
Укупно керамичарски радови:					

12.0 Сувомонтажни радови:

Све сувомонтажне радове извести са одговарајућом стручном радном снагом, уз пуну примену савременог алата намењеног овој врсти радова.

Сви употребљени материјали, спојна и везивна средства, заштитна средства морају бити прописаног квалитета односно да поседују атесте. Радови се морају извести квалитетно у свему према прописима, стандардима, техничкој документацији и овереним извођачким детаљима.

Начин и правац постављања спуштеног плафона радити у свему према опису и детаљима из пројекта, а уз обавезну сагласност пројектанта. Узорке плафона и лајсни обавезно доставити на сагласност пројектанту.

За сво време извођења, односно до предаје објекта, извођач је дужан да предузме све потребне мере, како неби дошло до оштећења ових радова. А ако ипак и дође до оштећења извођач ће о свом трошку, уз сагласност надзорног органа, радове довести у пројектовано стање.

Обрачун се врши по јединици мере, назначене код сваке позиције радова. Јединична цена радова обухвата израду и уградњу комплетне позиције радова, (набавку основног, везног и заштитног материјала, спољни и унутрашњи транспорт, уграђивање, мере заштите, све хоризонталне и вертикалне преносе, неопходну радну скелу као и остале активности које су неопходне за квалитетно извођење радова.

Обрачун се врши по јединици мере, назначене код сваке позиције радова. Јединична цена обухвата комплетну израду позиције радова, (набавку основног везног и материјала за заштиту, спољни и унутрашњи транспорт, израду, глачање-шлајфовање мере заштите, све хоризонталне и вертикалне преносе, неопходну радну скелу, уградњу дилатационих трака, уградњу сокл лајсни, чишћење и остале активности неопходне за квалитетно извођење ових радова. Овај опис је саставни део сваке појединачно описане позиције радова и исти неискључује примену важећих прописа у грађевинарству из ове области.

1.0	Израда Амстронг спуштеног плафона причвршћеног висилицама за носиви плафон и облагање модуларним ватроотпорним гипс картонским плочама димензија 60*60цм по пројекту и упутству произвођача. Саставе обрадити масом за испуну и бандаж тракама по упутству пројектанта. У цену улази и радна скела. Обрачун по м2 постављене површине.	м2	110.00		
2.0	Израда Амстронг спуштеног плафона причвршћеног висилицама за носиви плафон и облагање модуларним ватроотпорним гипс картонским плочама димензија 60*60цм по пројекту и упутству произвођача. Саставе обрадити масом за испуну и бандаж тракама по упутству пројектанта. У цену улази и радна скела. Обрачун по м2 постављене површине.	м2	22.00		

3.0	Израда преградног зида дебљине 12.5 см, једнострука метална подконструкција обложена са једне стране двоструким импрегнираним гипс картонским плочама RBI 12,5мм, и са друге двоструким импрегнираним гипс картонским плочама RBI 12,5мм систем Ригипс. Преградни неносив зид израдити од поцинкованих профила UW и CW 75, поставити минералну вуну која се посебно наплаћује, и обложити гипс картонским плочама, по пројекту и упутству произвођача. Саставе обрадити масом за испуну и бандаж тракама по упутству произвођача. У цену улази и радна скела. Зид УПЗ 02. Обрачун по м2 зида.	м2	20.00		
4.0	Израда преградног зида дебљине 12.5 см, једнострука метална подконструкција обложена са једне стране двоструким импрегнираним гипс картонским плочама RBI 12,5мм, а са друге двоструким RB плочама, систем Ригипс. Преградни неносив зид израдити од поцинкованих профила UW и CW 75, поставити минералну вуну која се посебно наплаћује, и обложити гипс картонским плочама, по пројекту и упутству произвођача. Саставе обрадити масом за испуну и бандаж тракама по упутству произвођача. У цену улази и радна скела. Зид УПЗ 03. Обрачун по м2 зида.	м2	19.00		
5.0	Постављање поцинкованог-перфорираног заштитника ивица. Профил од поцинкованог лима дебљине 0,5 мм и ширине профила 25x25 мм, поставити уз бандажирање по упутству произвођача. Обрачун по м1 заштићене ивице.	м1	20.00		
Укупно сувомонтажни радови:					

13.0 Молерско фарбарски радови:

Сви молерскофарбарски радови имају се извести са одговарајућом стручном радном снагом, уз пуну примену савремених алата и механизације намењене овој врсти радова.

Сви употребљени материјали, спојна, везивна и заштитна средства морају бити прописаног квалитета, односно да поседују атесте.

Радови се морају извести квалитетно у свему према важећим прописима, стандардима и техничкој документацији.

Подлога мора бити постојана, чиста, сува и потпуно равна. Пре наносења завршног слоја подлогу припремити у свему према важећим прописима и упутствима произвођача материјала. Покривни премази морају потпуно да покрију подлогу. Код површина где се подлога посебно не припрема извршити гитовање мањих неравнина. Употребљени материјали морају добро да пријањају, да су према својој намени отпорни, да нису штетни по здравље, да не делују агресивно на материјале са којима су у додиру, да обрађене површине имају оштре додирне ивице. Одступања у боји и тону су недопустива.

Код температура нижих или виших од прописаних, уколико се радови изводе предузети мере за заштиту употребљеног материјала. Мере заштите морају трајати до год постоји потреба за истим. Мере заштите неутичу на већ уговорену цену радова.

За све време извођења односно до предаје објекта, извођач је дужан да предузме све потребне мере, како неби дошло до оштећења ових радова. Ако ипак и дође до оштећења ових радова извођач ће о свом трошку уз сагласност надзорног органа радови извести у пројектовано стање. Приликом извођења својих радова, извођач је дужан да остале врсте радова чува и сачува од оштећења.

Обрачун се врши по јединици мере назначене код сваке позиције радова. Јединачна цена обухвата комплетну израду позиције радова (набавку основног, везног и материјала за заштиту, материјала за глетовање и за импрегнацију, спољни и унутрашњи транспорт, израду, глачање-шлајфовање, мере заштите све хоризонталне и вертикалне преносе, неопходну радну скелу чишћење и остале активности које су неопходне за квалитетно извођење ових радова). Овај опис је саставни део сваке појединачно описане позиције радова и исти неискључује примену важечих прописа у грађевинарству из ове области.

1.0	Глетовање фино малтерисаних, као и гипс картонских плафона, дисперзивним китом. Површине обрусити, очистити и извршити неутрализовање. Прегледати и китовати мања оштећења и пукотине. Импрегнирати и превући дисперзивни кит три пута. Обрачун по м2 глетоване површине	м2	132.00		
	зидова	м2	220.00		
2.0	Бојење глетованих зидова и плафона дисперзивним бојама у класи ЈУПОЛ ГОЛД, по избору пројектанта. Све површине брусити, импрегнирати и китовати мања оштећења. Предбојити и и справити тонираним дисперзионим китом, а затим бојити дисперзивном бојом у тону по избору аутора први и други пут. Обрачун по м2 обојене површине.	м2	352.00		

3.0	Бојење цеви за грејање радијатор лаком. Пре бојења метала скинути корозију хемијским и физичким средствима, а затим све површине брусити и очистити. На цеви нанети импрегнацију и основну боју, а затим бојити два пута брадијатор лаком у тону по избору пројектанта. Обрачун по м1 обојених цеви.	м1	60.00		
Укупно молерско-фарбарски радови:					

РЕКАПИТУЛАЦИЈА

I И ГРАЂЕВИНСКО-ЗАНАТСКИ ПОСЛОВИ (ГЗП)

Радови на припреми и рушењу			
Земљани радови			
Зидарски радови			
Армирано бетонски радови			
Армирачки радови			
Изолатерски радови			
Грађевинска столарија			
Браварски радови			
Лимарски радови			
Керамичарски радови			
Сувомонтажни радови			
Молерско-фарбарски радови			
УКУПНО I			
ПДВ 20%			
Са ПДВом			

Одговорни пројектант

**II PREDMER I PREDRAČUN RADOVA
UNUTRAŠNJA INSTALACIJA VODOVODA I KANALIZACIJE**

pos	VRSTA RADOVA	JED. MERE	KOLIČINA	x	JED. CENA	UKUPNA CENA
-----	--------------	-----------	----------	---	-----------	-------------

I PRIPREMNI RADOVI

- 1 Demontirati i ukloniti (na deponiju koju za to odredi nadzorni organ) postojeću **instalaciju kanalizacije** koja se izbacuje iz upotrebe.

Obračun paušalno.	pauš.				
-------------------	-------	--	--	--	--

- 2 Demontirati i ukloniti (na deponiju koju za to odredi nadzorni organ) postojeću **instalaciju vodovoda** koja se izbacuje iz upotrebe.

Obračun paušalno.	pauš.				
-------------------	-------	--	--	--	--

- 3 Demontirati i ukloniti (na deponiju koju za to odredi nadzorni organ) postojeću **sanitarne uređaje** koji se izbacuju iz upotrebe.

Obračun paušalno.	pauš.				
-------------------	-------	--	--	--	--

I Ukupno preparni radovi

II GRAĐEVINSKI RADOVI

- 4 Izrada **otvora u betonskoj konstrukciji** za prolaz vodovodnih i kanalizacionih vertikala. U cenu uračunati i odgovarajuće zaptivanje prostora između zidova otvora i instalacije, posle montaže instalacije.

Obračun po izvedenom otvoru.	kom	4	x		
------------------------------	-----	---	---	--	--

II Ukupno građevinski radovi

III KANALIZACIJA (sanitarно-fekalna)

- 5 Nabavka, dopremanje i montaža **cevi od PVC-a**, za instalaciju fekalne i tehničke kanalizacije. Cevi ispod svakog mufa pričvrstiti gvozdanim ram-šelnama. O tavanicu cev obesiti oko svakog mufa uzengijom od pljoštog gvožđa 3/40 mm. Sva potrebna štemovanja i

probijanja zidova od opeke i betona ne naplaćuju se posebno već su obuhvaćena cenom dužnom metra cevi. Nedovršene delove mreže, veze za vertikale ili sanitarne uređaje do njihovog ugrađivanja zatvoriti privremenim drvenim čepovima odgovarajućeg prečnika. Postavljenu cev isprati i ispitati na vodonepropusnost u prisustvu nadzornog organa.

Obračun po metru dužnom, ugrađene i primljene cevi.

STANDARD: SPRS G.C6.502 ... za spoljašnju kanalizaciju.

STANDARD: SPRS-EN 1451 ... za unutrašnju kanalizaciju.

PVC DN 110 mm	m	20,0	x		
PVC DN 75 mm	m	10,0	x		
PVC DN 50 mm	m	15,0	x		

- 6 Nabavka, dopremanje i montaža **PVC podnih slivnika** sa poniklovanom rešetkom.

Obračun po montiranom slivniku.

STANDARD: SPRS-EN 1451 ... za unutrašnju kanalizaciju.

DN 50 mm	kom.	2	x		
----------	------	---	---	--	--

- 9 Nabavka, dopremanje i montaža **kanalizacionih HT ventilacionih kapa** na mestima datim projektom.

Obračun po montiranoj kapi.

STANDARD: SPRS-EN 1451 ... za unutrašnju kanalizaciju.

DN 50 mm	kom.	2	x		
----------	------	---	---	--	--

- 10 Izvršiti **priključenje novoprojektovane sanitarno-fekalne kanalizacije na postojeće vertikalne sanitarno-fekalne kanalizacione mreže**. Prilikom priključenja na postojeći kanalizacioni razvod koristiti odgovarajuće prelazne i fazonske PVC komade.

Obračun po izvršenom priključku.	kom	1	x		
----------------------------------	-----	---	---	--	--

- 11 Izvršiti **hidrauličko ispitivanje** postavljene kanalizacione mreže na vododrživost.

Obračun po dužnom metru ispitane cevi.	m	45	x		
--	---	----	---	--	--

III Ukupno kanalizacija

IV VODOVOD (unutrašnja instalacija sanitarnog vodovoda)

- 12 Nabavka, dopremanje i montaža **vodovodnih cevi PP-R**, za radni pritisak od **10 bara**, za unutrašnju instalaciju sanitarnog vodovoda. Uvozne cevi moraju odgovarati JUS-u, odnosno moraju imati atest o tehničkoj ispravnosti. Cevi ce spajaju sučeonim zavarivanjem u svemu prema preporukama proizvođača cevi. Cevi se montiraju uglavnom skriveno u zidu (unutar mokrih čvorova), a delimično vidno u prostoru spuštenog plafona i instalacionim koridorima). Cevi se izoluju filcom radi sprečavanja kondenza. Celokupna vodovodna instalacija pre zatvaranja žljebova i malterisanja mora biti ispitana na pritisak od 12 bara, prema važećim propisima. Obračun po m ugrađene i primljene cevi.

STANDARD: SPRS ISO -EN15874

D 32 mm (Ø 1")	m	50,0	x		
D 25 mm (Ø 3/4")	m	20,0	x		
D 20 mm (Ø 1/2")	m	15,0	x		

- 13 Nabavka, transport i montaža **ravnih propusnih mesinganih ventila sa točkićem**. Ventili moraju odgovarati PP-R. Obračun po komadu montiranog ventila.

Ø 25 mm (Ø 1")	kom.	1	x		
Ø 20 mm (Ø 3/4")	kom.	1	x		
Ø 15 mm (Ø 1/2")	kom.	2	x		

- 14 Nabavka, transport i montaža **EK ventila sa hromiranom kapom**. Ventili moraju odgovarati PP-R cevima. Obračun po komadu montiranog ventila.

Ø 13 mm (Ø 1/2" / 3/8")	kom.	16	x		
-------------------------	------	----	---	--	--

- 15 **Priključenje interne instalacije vodovoda** (unutrašnja sanitarna (hladna, topla i recirkulacija)) na postojeći interni razvod. U cenu uračunati fazonske komade potrebne za priključenje.

Obračun po izvedenom priključku.	kom.	1	x		
----------------------------------	------	---	---	--	--

- 16 **Ispitivanje** montirane instalacije vodovoda na **vododržljivost** prema važećim propisima. Potrebnu količinu vode za ispitivanje obezbeđuje izvođač.

Obračun po dužnom metru ispitane cevi.	m	85,00	x		
--	---	-------	---	--	--

- 17 **Dezinfekcija** montirane i ispitane **vodovodne mreže** u objektu prema važećim propisima.

Obračun po dužnom metru cevovoda.	m	85,00	x		
-----------------------------------	---	-------	---	--	--

IV Ukupno vodovod

V SANITARNI OBJEKTI I PRIBOR

- 18 Nabavka i montaža **klozetske šolje**:

- a) šolja od fajansa bele boje, sa gumenim umetkom između šolje i poda, šolja mora odgovarati standardu JUS.U.Nr.120;
- b) klozetska daska sa poklopcem od pune plastike, snabdevenu sa donje strane sa najmanje tri gumena odbojnika;
- c) pvc cev koja se umeće između izlivnog grla šolje i kanalizacione cve u zidu;
- d) niskomontažni ispirać povezan sa šoljom plastičnom cevi Ø 32 mm sa obujmicama i gumenim dihtunzima; potezaljka ispiraća mora da ima vođicu.
Obračun po montiranoj klozetskoj šolji.

tip "Simplon"	kom	2	x		
---------------	-----	---	---	--	--

- 19 Nabavka i montaža **hromiranog dražača rolo toalet papira**.

Obračun po montiranom dražaču.	kom	2	x		
--------------------------------	-----	---	---	--	--

- 20 Nabavka i montaža komplet **umivaonika od fajansa** širine 550 mm, koji odgovara standardu JUS.U.N5.110. Školjka mora biti snabdevena otvorom za odvod, prelivom i čepom za zatvaranje odvodnog otvora. Ispod školjke umivaonika montirati hromirani sifon koji mora odgovarati standardu JUS.M.C5.810 i spojiti ga sa kanalizacionom cevi u zidu preko gumenog dihtunga.

Spoj prekriti niklovanom rozetom. Kačenje školjke izvršiti putem žabica ili šrafova uz prethodnu ugradnju plastičnih tiplova.

Obračun po montiranom umivaoniku.	kom	7	x		
-----------------------------------	-----	---	---	--	--

21 Nabavka i montaža **niklovane baterije za umivaonik.**

Obračun po montiranoj bateriji.

stojeća - za toplu i hladnu vodu.	kom	7	x		
-----------------------------------	-----	---	---	--	--

22 Nabavka i montaža **ogledala** 60/40 cm, koje se postavlja iznad umivaonika.

Obračun po montiranom ogledalu.	kom	7	x		
---------------------------------	-----	---	---	--	--

23 Nabavka i montaža **etažera** koji se postavlja iznad umivaonika.

Obračun po montiranom etažeru.	kom	7	x		
--------------------------------	-----	---	---	--	--

24 Nabavka i montaža **niklovanog držača papirnih ubrusa** koji se postavlja pored umivaonika.

Obračun po montiranom držaču.	kom	7	x		
-------------------------------	-----	---	---	--	--

Obračun po montiranom pisoaru.	kom	4	x		
--------------------------------	-----	---	---	--	--

V Ukupno sanitarni objekti i pribor

REKAPITULACIJA

I Ukupno pripremni radovi

II Ukupno građevinski radovi

III Ukupno kanalizacija

IV Ukupno vodovod

V Ukupno sanitarni objekti i pribor

Ukupno: din. _____

III Радови на електро инсталацијама

ПРЕДМЕР МАТЕРИЈАЛА И ПРЕДРАЧУН РАДОВА					
део: Електричне инсталације					
<i>Поз.</i>	<i>Опис</i>	<i>Јед. мере</i>	<i>Кол.</i>	<i>Јед. цена</i>	<i>Ук. цена</i>
ОПШТЕ НАПОМЕНЕ					
	Овим предмером и предрачуном предвиђа се испорука свог материјала наведеног у позицијама и свог ситног неспецифицираног материјала потребног за комплетну израду, уграђивање како је то наведено у појединим позицијама, испитивање и пуштање у исправан рад, као и довођење у исправно (првобитно) стање свих оштећених места на већ изведеним радовима и конструкцијама.				
	Сав употребљени материјал мора бити првокласног квалитета и одговарати стандардима. Сви радови морају бити изведени са стручном радном снагом, а у потпуности према Техничким прописима важећим за предметне врсте радова.				
	У цену се урачунава цена свог наведеног материјала у позицијама и цена монтажног неспецифицираног материјала, као и цена радне снаге (без ПДВ-а). Цена укључује и израду све евентуално потребне радионичке документације, испитивање и пуштање у рад свих елемената инсталација наведених у позицијама.				
	Наведени типови и произвођачи појединих делова опреме или инсталационог материјала нису обавезни. Извођач може уградити и другу опрему, односно материјал, али под условом да тај има исте електротехничке и конструктивне карактеристике као и наведени, а што претходно потврђује и оверава стручно лице - надзорни орган.				
1.	КАБЛОВИ, ПНК И ЦЕВИ				

1.1.	Испорука и полагање напојних каблова (напајање од ГРО до РО и од РО-1 и РО-2 до РТ) са бакарним проводницима, изолацијом од умреженог полиетилена и плаштом од слабогориве безхалогене мешавине на бази полиолефина за инсталације осветљења и прикључница. Каблови се полагају у зид или директно на зид или плафон испод облоге зидова или у простору спуштеног плафона, мањим делом кроз инсталационе цеви, са свим рачвањима и повезивањима.				
-	N2XH 4x35 mm ²	m	7		
-	N2XH-J 1x25 mm ²	m	7		
-	N2XH-J 5x16 mm ²	m	15		
-	N2XH-J 5x10 mm ²	m	7		
-	N2XH-J 5x6 mm ²	m	12		
-	N2XH-J 3x6 mm ²	m	60		
-	N2XH-J 3x4 mm ²	m	60		
1.2.	Испорука и полагање инсталационих каблова са бакарним проводницима, изолацијом од умреженог полиетилена и плаштом од слабогориве безхалогене мешавинена бази полиолефина за инсталације осветљења и прикључница. Каблови се полагају у зид или директно на зид или плафон испод облоге зидова или у простору спуштеног плафона, мањим делом кроз инсталационе цеви, са свим рачвањима и повезивањима.				
-	N2XH-J 5x6 mm ²	m	10		
-	N2XH-J 7x1,5 mm ²	m	30		
-	N2XH-J 5x1,5 mm ²	m	30		
-	N2XH-J 3x2,5 mm ²	m	200		
-	N2XH-J 3x1,5 mm ²	m	200		
-	N2XH 2x1,5 mm ²	m	10		
	УКУПНО 1.				
2.	РАЗВОДНИ ОРМАНИ И ТАБЛЕ				
2.1.	Испорука и монтажа металног разводног ормана ознаке РО-С2 . Орман је урађен у механичкој заштити IP 40, са бравом и кључем.				

	Орман димензионисати у складу са опремом у њему тако да постоји 25% резервног слободног простора. Урадити прописно шемирање ормана. Извршити трајно и јасно обележавање уграђене опреме.				
	Плаћа се комплет испоручено и постављено за исправан рад заједно са следећом опремом:				
	- 1 ком Трополна гребенаста склопка 63 А, 500 V, 1-0				
	- 4 ком Аутоматски осигурач 6 А, 1п, "С"				
	- 9 ком Аутоматски осигурач 10 А, 1п, "В"				
	- 13 ком Аутоматски осигурач 16 А, 1п, "В"				
	- 4 ком Комбиновани заштитни уређај - аутоматски прекидач 16А + зашт. уређај диференцијалне струје (ЗУДС - ФИД склопка) Idif=30mA, 2-полни. Сличан типу DPN N Vigi, произвођача SE				
	- 1 ком Трополни контактор 18А, 230V са 1М+1Р помоћним контактима				
	- 1 ком Контролер (терморегулатор) за управљање грејним кабловима ЕЛЕКТРА ЕТ2 или сличан, 16А 230Vас, монтажа на DIN шину. Комплет са сензором за температуру и влагу ЕТОG55.				
	- 1 ком Једнополна гребенаста (изборна) склопка 1-0-2, 10А (уградња на врата)				
	- 4 ком Сигнална LED светиљка fi22, 230VАС, зелена (уградња на врата)				
	- Бакарне сабирнице, редне стезаљке, потпорни изолатори, проводници за шемирање, шеме, опоменске таблице, натписне плочице, уводнице и сав ситан монтажни материјал.				
		КОМПЛ.	1		
	УКУПНО 2.				
3.	ИНСТАЛАЦИОНИ МАТЕРИЈАЛ				
	Испорука и постављање инсталационог материјала у ПВЦ кутијама у зиду од опеке, или гипсаном зиду и повезивање. Све прекидаче и прикључнице према подацима датим у графичкој документацији. За технолошке прикључнице монтажну висину усагласити према условима из технолошког				

	пројекта и захтева произвођача опреме која се уграђује.				
	Модуларни инсталациони материјал је типа MODE произвођача ALING CONEL или сличан.				
	- Прекидачи (уградни):				
3,1	Обични једнополни, 10 А, 250 V дозна, прирубница и маска (2М), 1 х склопка једнополна, 10 А, 250 V, (2М)	ком	6		
3,2	Серијски прекидач, 10 А, 250 V дозна, прирубница и маска (2М), 2 х склопка једнополна, 10 А, 250 V, (1М)	ком	1		
3,3	Модуларни сет прекидача ознаке [М1] састављен од: дозна, прирубница и маска (3М), 3 х склопка једнополна, 10 А, 250 V, (1М)	комплет	4		
3,4	КИП прекидач са сигнализацијом, 16 А, 250 V дозна, прирубница и маска (1М), 1 х склопка једнополна са сигнализацијом, 16 А, 250 V, (1М)	ком	1		
	- Прикључнице (уградне):				
3,05	Комплет модуларни "šuko II" са заштитним контактом, 16А, 250 V (2М)	ком	18		
3,06	Комплет модуларни "šuko II" дупли, са заштитним контактом, 16А, 250 V (4М)	ком	1		
3,07	Модуларни сет прикључница ознаке [П1] састављен од: дозна, прирубница и маска (7М), 2 х "šuko II" прикључница 16 А, 250 V, (2М) 2 х рачуарска прикључница RJ45 Cat6 (1М) 1 х ТВ прикључница (1М)	комплет	1		
3,08	Модуларни сет прикључница ознаке [П4] састављен од: дозна, прирубница и маска (3М), 1 х "šuko II" прикључница 16 А, 250 V, (2М) 1 х ТВ прикључница (1М)	комплет	1		

	- Електрични изводи:				
3,09	Повезивање монофазног електричног извода 230Vac (LED траке, фен коил, вентилатори, пумпе, каде, итд.)	КОМ	4		
	УКУПНО 3.				
4.	СВЕТИЉКЕ				
	Овај део предмера и предрачуна обухвата: испоруку, монтажу и повезивање ниже описаних светиљки укључујући:				
	-испоруку и постављање куке за вешање или одговарајућих типлова за причвршћавање светиљке на заваници или зиду				
	-испорука, монтажа и повезивање помоћу стезаљки на већ изведену инсталацију светиљке како је то описано у појединим позицијама				
	-постављање у светиљке, сијалице, односно флуо цеви и стартера				
	-прање, брисање и намештање на светиљке стаклене или пластичне кугле, звона или поклопца, који су саставни део светиљке				
	-испитивање и стављање под напон				
	-замену свих сијалица, флуо цеви и стартера који не буду исправни у тренутку техничког пријема инсталације				
	-флуоресцентне светиљке морају да буду компензоване на фактор снаге $\cos \phi > 0,95$				
	Испорука и монтажа на месту означеном на цртежима на плафон или зид светиљке комплет са прибором за монтажу, грлом, предспојним справама и сијалицама одговарајуће снаге.				
	Плаћа се испоручено и припремљено за исправан рад. Светиљке су по избору пројектанта ентеријера, а следећих карактеристика:				
4.1.	- Светиљка тип Л2				
	Надградна зидна флуо светиљка 1x21W, T16 (тип "LINEA Wall" Intra Lighting или слична)	КОМ	2		


4.2.	- Светиљка тип Л6				
	Уградна плафонска флуо светиљка 1x35W, T16 (тип "GYON R MP" Intra lighting или слична)	ком	6		
4.3.	- Светиљка тип Л9				
	Уградна плафонска флуо светиљка 4x14W, T16, (тип "DEMI DP" Intra lighting или слична)	ком	2		
4.4.	- Светиљка тип Л10				
	Уградна плафонска компакт флуо светиљка 2x26W, TC-D, PC дифузор (тип "NITOR OL+PC diffuser" Intra lighting или слична)	ком	18		
4.5.	- Светиљка тип Л11				
	Уградна плафонска флуо светиљка 4x14W, T16, опални диф. (тип "106 OP" Intra lighting или слична)	ком	10		
4.6.	- Светиљка тип ПП (противпанична)				
	Надградно/уградна противпанична светиљка 1x8W, IP42, аутономоје 3h, приправан спој. Светиљка је израђена од самогасивог halogen free поликарбоната. Комплет са извором светла. У зависности од плана евакуације на призматичну капу залепити стрелицу са одређеним смером кретања или натписом ИЗЛАЗ. Сл. типу "108", произв. Intra lighting.	ком	5		
	УКУПНО 4.				
	ОПШТА НАПОМЕНА: ПРЕ НАРУЧИВАЊА СВЕТИЉКИ, ИЗВОЂАЧ ЈЕ ДУЖАН ДА СА ПРОЈЕКТАНТИМА ЈОШ ЈЕДНОМ УСАГЛАСИ ТИПОВЕ СВЕТИЉКИ. НАКОН ОБАВЉЕНОГ УСАГЛАШАВАЊА, ИЗВОЂАЧ ЈЕ ОБАВЕЗАН ДА БЕСПЛАТНО ДОСТАВИ НА ОДОБРЕЊЕ ПО ЈЕДАН УЗОРАК ЗА СВАКИ ТИП СВЕТИЉКЕ.				
	НАПОМЕНА: НАБАВКУ СВЕТИЉКИ РАЗЛИЧИТИХ ТИПОВА ОД НАВЕДЕНИХ У ПРОЈЕКТУ МОРА ОДОБРИТИ НАДЗОРНИ ОРГАН И ОДГОВОРНИ ПРОЈЕКТАНТ.				
5.	ИНСТАЛАЦИЈА ЗАШТИТЕ ОД ЕЛЕКТРИЧНОГ УДАРА				

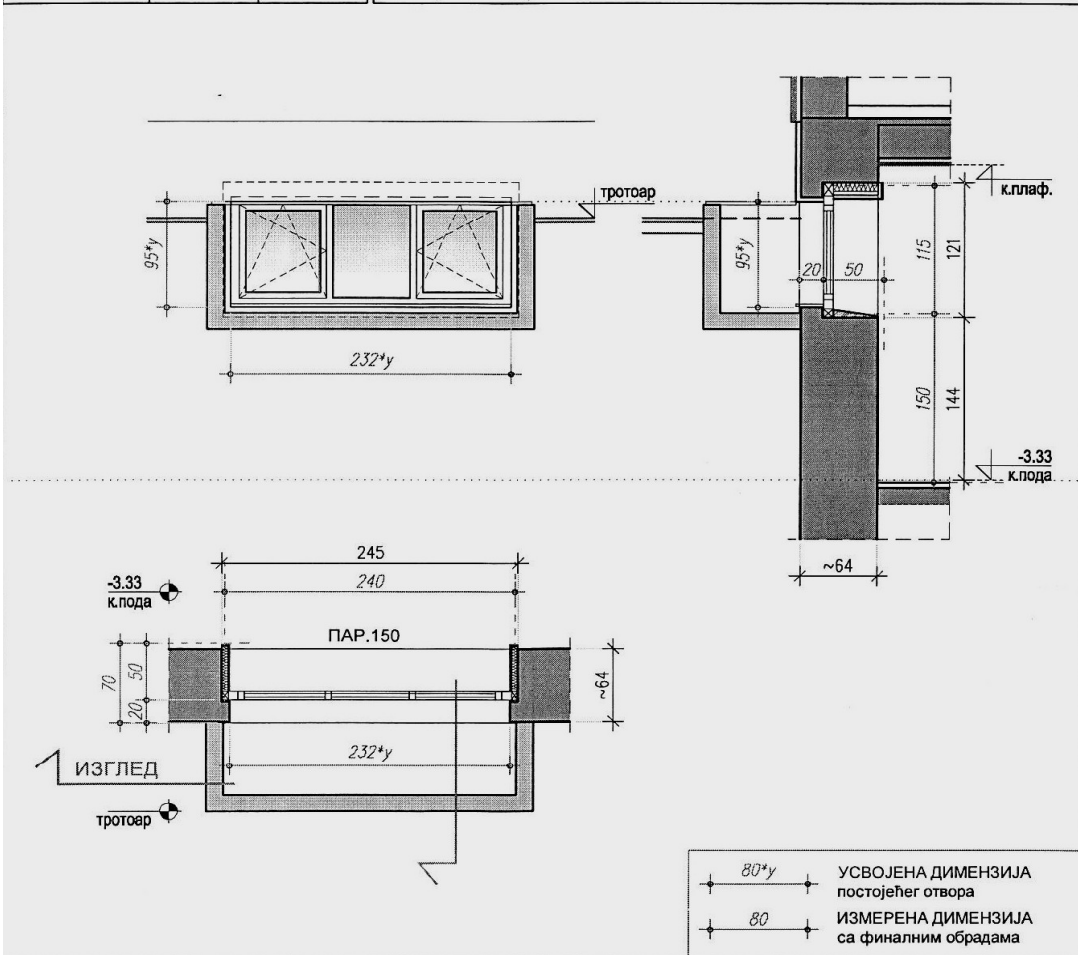
5.1.	Испоручити и на место означеном на цртежу, на 30 см од пода у зиду мокрог чвора уградити кутију за изједначење потенцијала ПС. Кутија је снабдевена пластичним поклопцем и опремљена је са прикључним сказаљкама за проводник до 35 мм ² и 6 прикључних места за прикључак вода до 6 мм ² .				
	Плаћа се испорука и уградња.	ком	1		
5.2.	Проводником N2XH-J 4 мм ² испод малтера (у зиду) и у поду извести од кутије ПС изводе за повезивање металних делова у мокрог чвору који нису саставни делови електричних уређаја и то посебно:				
	-за одводну цев умиваоника,				
	-за канализациону цев,				
	-за водоводну цев (уколико није пластична),				
	-за каду,				
	Просечна дужина по једном одводу је 4 м.				
	Спајање на цевоводе се врши помоћу шелни, оловних подметача дебљине 3 мм испод целе шелне, завртњем М6 са матицом и озубљеним подметачем и кабловском стопицом.				
	Прикључак за цевоводе вршити у зиду тако да га прекрије малтер односно керамика којом се зид облаже.				
	Прикључак за цевоводе вршити у зиду тако да га прекрије малтер односно керамика којом се зид облаже.				
	Укупан број извода по једној кутији је 5.				
	Потребан материјал по једној кутији је:				
	-проводник N2XH-J 1x4 мм ² 15 м				
	Плаћа се за сав рад и материјал по једној кутији.	ком	1		
5.3.	Испоручити и од заштитне сабирнице у разводним таблама до кутија ПС у мокрог чвору положити проводник N2XH-J 1x4 мм ² испод малтера (у зиду) и у зид од опеке испод облоге зидова.				
	Просечна дужина проводника N2XH-J 1x4 мм ² по једној кутији PS је 10 м.				
	Плаћа се за сав рад и материјал по једној кутији ПС, заједно са повезивањем у њима и на заштитним сабирницама у припадајућем				

	орману.				
	Испоручити и од заштитне сабирнице у разводним таблама до кутија ПС у мокрој чвору положити проводник РР-У 1x4 мм ² испод малтера (у зиду) и у зид од опеке испод облоге зида.				
	Просечна дужина проводника N2XH-J 1x4 mm ² по једној кутији PS је 10 м.				
	Плаћа се за сав рад и материјал по једној кутији ПС, заједно са повезивањем у њима и на заштитним сабирницама у припадајућем орману.	ком	1		
	УКУПНО 5.				
6.	ТЕЛЕКОМУНИКАЦИОНЕ ИНСТАЛАЦИЈЕ				
А.	РАЧУНАРСКА МРЕЖА				
6.1.	Повезивање прикључница RJ-45 категорије 6 у оквиру модуларних сетова прикључница (поз. 3.11 до 3.16).				
	Испорука, уградња и повезивање.	ком	2		
6.2.	Бакарни парични кабл S/FTP кабл cat 6 LSOH FRNC 4x2xAWG 23, без халогена. Испорука, уградња и повезивање.	м	150		
6.3.	Wireless access point 2,4GHz	ком	1		
Б.	РТВ ИНСТАЛАЦИЈЕ				
6.4.	Испорука и уградња TV прикључнице. Уградња у оквиру модуларних сетова прикључница (поз. 3.11 до 3.16).				
	Испорука, уградња и повезивање.	ком	2		
6.5.	Коаксијални кабл RG 6 HF				
	Испорука, уградња и повезивање.	м	100		
6.6.	ТВ разделника са 8 излаза типа , 4533 , произвођача " Telleves "				

	Уградња у кутију 150 x 150мм				
	Испорука, уградња и повезивање.	ком	1		
В.	СИСТЕМ ОЗВУЧЕЊА				
6.7.	Испорука, монтажа и повезивање звучника за уградњу у плафон снаге 3W 100V -линија.	ком	6		
6.8.	Испорука, монтажа и повезивање потенцијометра за контролу појачања до 60W - Атентуатор	ком	1		
6.9.	Испорука и полагање кабла типа LiHCH 2x1,5 mm ² за инсталацију озвучења	м	100		
6.10.	Испорука, монтажа и повезивање разгласног појачала снаге 150W и излазног напона 100V. -Улаз за спољашњи извор звука, улаз за микрофон, минимум 3 зоне са посебном регулацијом јачине за сваку зону, заштита од кратког споја на линији.	ком	1		
6.11.	Преглед изведене инсталације, испитивање, пуштање у рад, организовање прегледа, примопредаја, издавање гаранције.	комплет	1		
Г.	ИНСТАЛАЦИЈА ВИДЕО НАДЗОРА				
6.11.	Доме IP камера за видео надзор 1 Mega Pixel, 30 fps за спољашњу монтажу Испорука, уградња и повезивање.	ком	2		
6.12.	Инсталационе пластичне цеви од безхалогених елемената за комплетну инсталацију слабе струје. Испорука, уградња и повезивање.				
	цев f16	м	80		
	УКУПНО 6.				
7.	ДЕМОНТАЖЕ				


7.1.	Преглед и испитивање свих постојећих елемената електричних инсталација јаке и слабе струје. Привођење намени постојеће постављене опреме и искориштавање за потребе новог пројекта. По потреби демонтаже свих неодговарајућих делова електричне инсталације, а у складу са сагласношћу надзорног органа.				
		паушално			
	УКУПНО 7.				
8.	ПОСЕБНИ ТРОШКОВИ ИНВЕСТИТОРА				
8.1.	Преглед и испитивање свих електричних инсталација јаке и слабе струје, давање атеста и гарантних листова и пуштање у рад.				
		паушално			
8.2.	Мерење отпора земљења, давање атеста и пуштање у рад.				
		паушално			
8.3.	Израда пројекта изведеног објекта.				
		паушално			
8.4.	Непредвиђени трошкови настали у току извођења радова на објекту (померања опреме других инсталација, измене ентеријера, итд).				
		паушално			
	УКУПНО 8.				
	РЕКАПИТУЛАЦИЈА				
	1. КАБЛОВИ, ПНК И ЦЕВИ				
	2. РАЗВОДНИ ОРМАНИ И ТАБЛЕ				
	3. ИНСТАЛАЦИОНИ МАТЕРИЈАЛ				
	4. СВЕТИЉКЕ				
	5. ИНСТАЛАЦИЈА ЗАШТИТЕ ОД ЕЛЕКТРИЧНОГ УДАРА				
	6. ТЕЛЕКОМУНИКАЦИОНЕ ИНСТАЛАЦИЈЕ				
	7. ДЕМОНТАЖЕ				
	8. ПОСЕБНИ ТРОШКОВИ ИНВЕСТИТОРА				
	СВЕ УКУПНО				

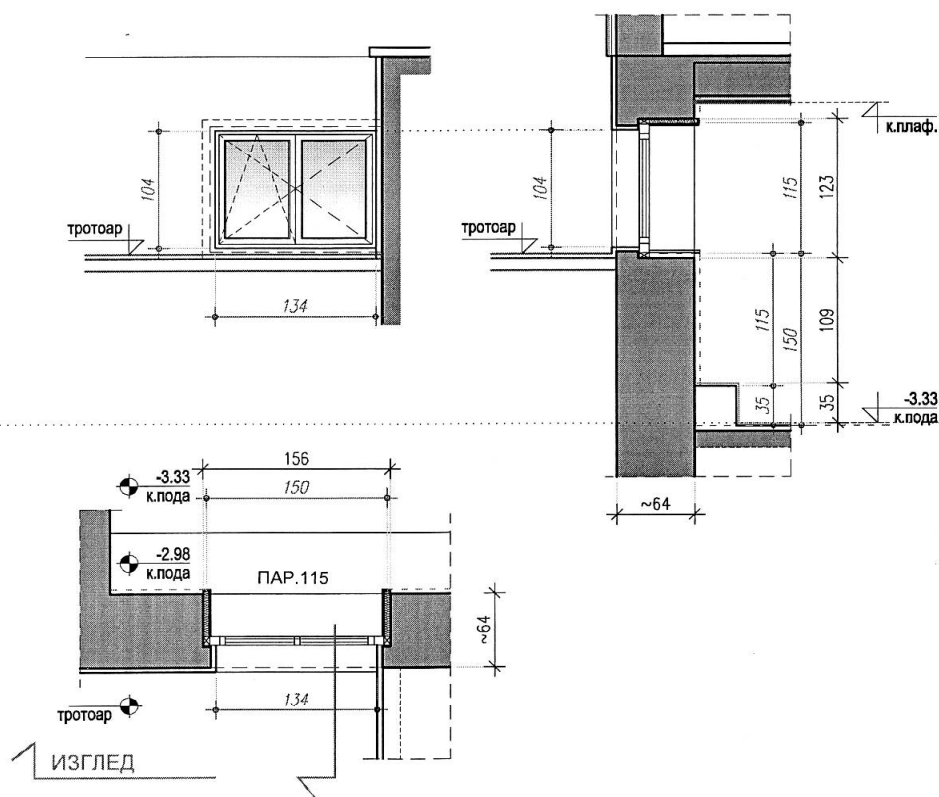
 БГ ПРОЈЕКТ СТУДИО	ОБЈЕКАТ: СТАРИ ЗАВОД, СОКОБАЊА ПРОЈЕКАТ: ГЛАВНИ ПРОЈЕКАТ АДАПТАЦИЈЕ ДЕЛА ОБЈЕКТА ДРУГА ФАЗА		БР. ЛИСТА 2.12 Ф-01
	I ФАЗА	II ФАЗА	ШЕМЕ ФАСАДНЕ СТОЛАРИЈЕ
СУТЕРЕН		2	"PVC" СТОЛАРИЈА
ПРИЗЕМЉЕ		-	
1. СПРАТ		-	
2. СПРАТ		-	
УКУПНО КОМАДА:		2	
АРХИТЕКТОНСКА МЕРА : постојећа - задржава се / <i>у</i> /			232/95
ЗИДАРСКА МЕРА : постојећа - задржава се			245/121



ОПИС:
ТРОКРИЛНИ ПРОЗОР
 Прозор је од шестокоморних ПВЦ профила у белој боји, са ојачањем од челичних поцинкованих профила, застакљен термолан нискоемисионим стаклом 4+16+4мм. Са унутрашње стране прозор снабдени подпрозорском клупицом, а са спољашње стране одговарајућом заштитом /солбанком/.
 Поставити оков који омогућава отварање као по шеми, са ручкама за отварање од пластифицираног алуминијума у белој боји. Класа дихтовања мин. за ваздух 3, за воду мин. 9А.

НАПОМЕНА:
 Све димензије проверити на лицу места. На основу шематског приказа извођач је дужан да изради радионичке детаље и достави их на сагласност одговорном пројектанту.

 БГ ПРОЈЕКТ СТУДИО	ОБЈЕКАТ: СТАРИ ЗАВОД, СОКОБАЊА ПРОЈЕКАТ: ГЛАВНИ ПРОЈЕКАТ АДАПТАЦИЈЕ ДЕЛА ОБЈЕКТА ДРУГА ФАЗА		БР. ЛИСТА: 2.12 Ф-04
	I ФАЗА	II ФАЗА	ШЕМЕ ФАСАДНЕ СТОЛАРИЈЕ "PVC" СТОЛАРИЈА
СУТЕРЕН	1	АРХИТЕКТОНСКА МЕРА: постојећа - задржава се 134/104	
ПРИЗЕМЉЕ	-	ЗИДАРСКА МЕРА: постојећа - задржава се 156/123	
1. СПРАТ	-		
2. СПРАТ	-		
УКУПНО КОМАДА:	1		



80 ИЗМЕРЕНА ДИМЕНЗИЈА
са финалним обрадама


ОПИС:

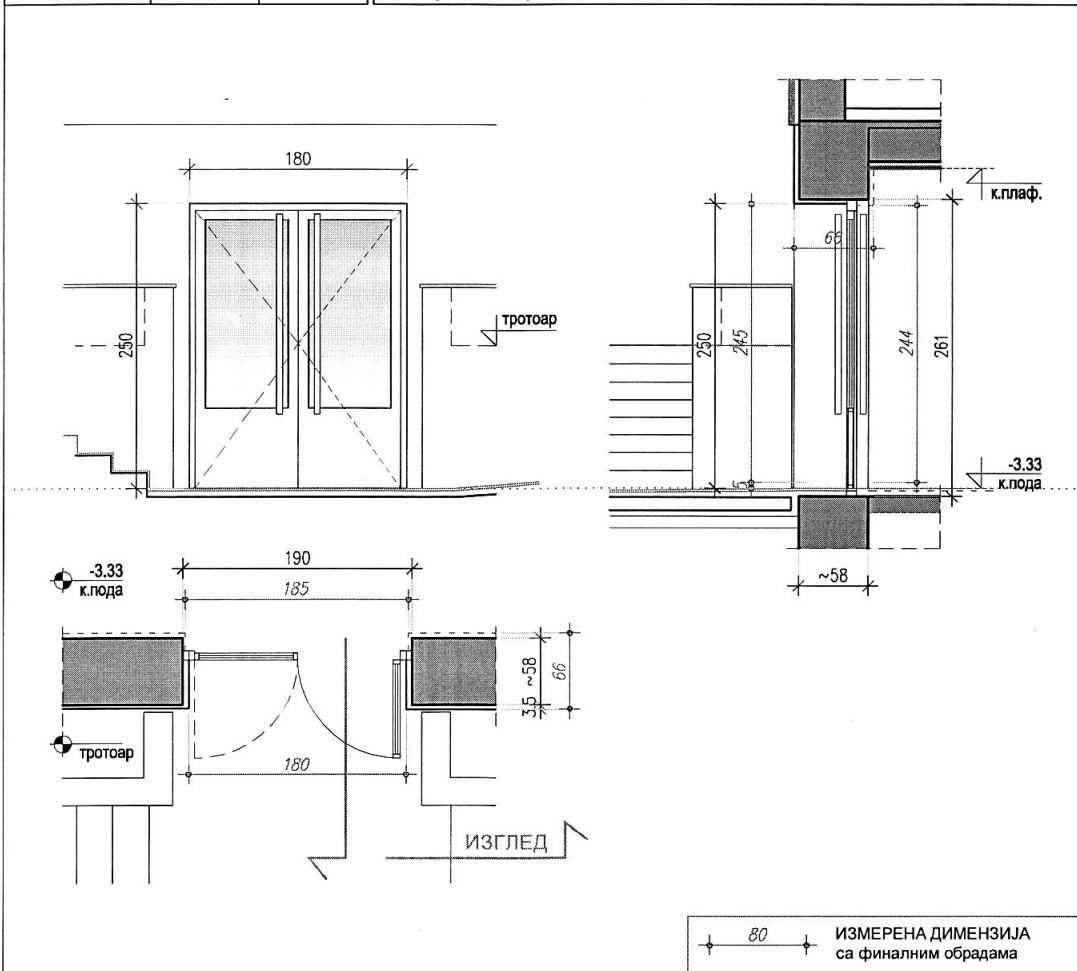
ДВОКРИЛНИ ПРОЗОР

Прозор је од шестокоморних ПВЦ профила у белој боји, са ојачањем од челичних поцинкованих профила, застакљен термопан нискоемисионим стаклом 4+16+4мм. Са унутрашње стране прозор снабдени подпрозорском клупицом, а са спољашње стране одговарајућом заштитом /солбанком/.
Поставити оков који омогућава отварање као по шеми, са ручкама за отварање од пластифицираног алуминијума у белој боји. Класа дихтовања мин. за ваздух 3, за воду мин. 9А.

НАПОМЕНА:

Све димензије проверити на лицу места. На основу шематског приказа извођач је дужан да изради радионичке детаље и достави их на сагласност одговорном пројектанту.

 БГ ПРОЈЕКТ СТУДИО	ОБЈЕКАТ: СТАРИ ЗАВОД , СОКОБАЊА ПРОЈЕКАТ: ГЛАВНИ ПРОЈЕКАТ АДАПТАЦИЈЕ ДЕЛА ОБЈЕКТА ДРУГА ФАЗА		БР. ЛИСТА 2.12 Ф-06
	I ФАЗА	II ФАЗА	ШЕМЕ ФАСАДНЕ СТОЛАРИЈЕ АЛУМИНАРИЈА
СУТЕРЕН	1	АРХИТЕКТОНСКА МЕРА : постојећа - задржава се	
ПРИЗЕМЉЕ	-		ЗИДАРСКА МЕРА : постојећа - задржава се
1. СПРАТ	-		
2. СПРАТ	-		
УКУПНО КОМАДА:		1	



ОПИС:

ДВОКРИЛНА ВРАТА


Застакљена алуминијумска двокрилна врата. Врата су од пластифицираних алуминијумских профила са термопрекидом, застакљена ламелираним нискоемисионим термопан стаклом 4.4.1+12+4.4.1 мм. Врата опремити са минимум три шарке велике носивости, цилиндар бравом са три кодирана кључа и аутоматом за успорено затварање са могућношћу фиксирања у отвореном положају. Оков - розета посебно за кваку а посебно за браву, све од пластифицираног алуминијума у белој боји. Класа дихтовања мин. за ваздух 2, за воду мин. 7А.

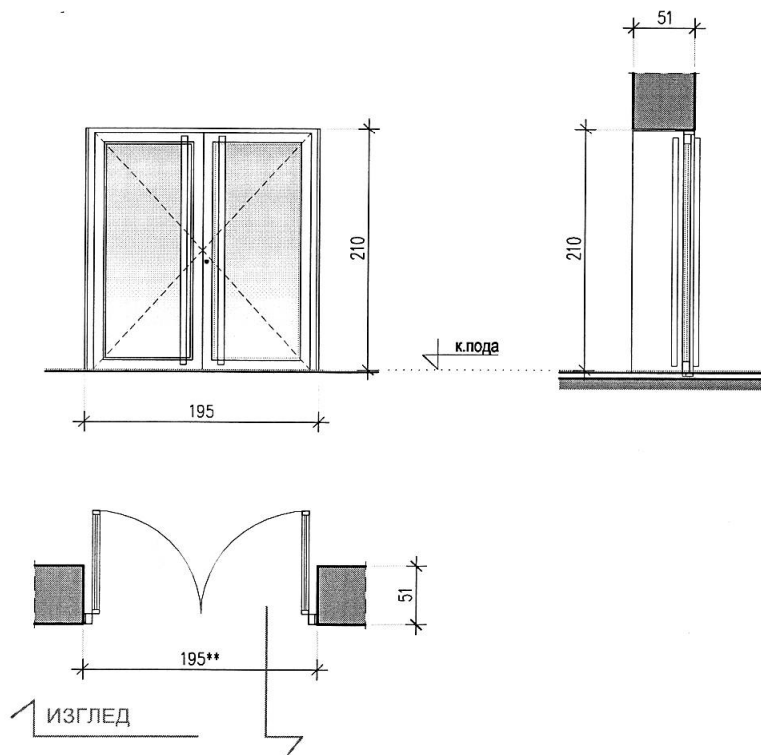
. Са доње стране врата предвидети одговарајуће дихтунг четкице.

Рукохват од пластифицираних алуминијумских цеви Ø40mm, целом висином крила.

НАПОМЕНА:

Све димензије проверити на лицу места. На основу шематског приказа извођач је дужан да изради радионичке детаље и достави их на сагласност одговорном пројектанту.

 БГ ПРОЈЕКТ СТУДИО	ОБЈЕКАТ: СТАРИ ЗАВОД , СОКОБАЊА	БР. ЛИСТА: 2.12		
	ПРОЈЕКАТ: ГЛАВНИ ПРОЈЕКАТ АДАПТАЦИЈЕ ДЕЛА ОБЈЕКТА ДРУГА ФАЗА	У-01		
	I ФАЗА	II ФАЗА	ШЕМЕ УНУТРАШЊЕ СТОЛАРИЈЕ АЛУМИНАРИЈА	ОЗНАКА : <div style="border: 1px solid black; padding: 5px; display: inline-block;">1</div>
СУТЕРЕН		1		
ПРИЗЕМЉЕ		-		
1. СПРАТ		-		
2. СПРАТ		-		
УКУПНО КОМАДА:		1	ПРОИЗВОДНА МЕРА:	195/210
			ЗИДАРСКА МЕРА:	




Димензије означене ** су у постојећим зидовима и одредиће се после демонтаже постојеће столарије.

ОПИС:

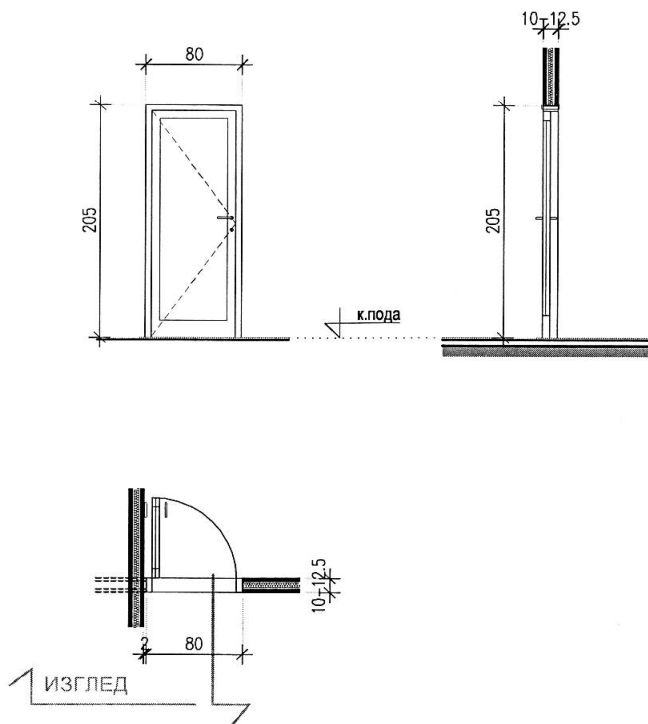
УНУТРАШЊА ДВОКРИЛНА ЗАСТАКЉЕНА ВРАТА, од пластифицираних алуминијумских профила, застакљена провидним сигурносним, вишеслојним-ламинираним стаклом дебљине 4.4.1мм. Врата се за зид везују преко бочних пластифицираних алуминијумских профила ширине 10 0мм. Врата опремити цилиндар бравом са три кодирана кључа, припадајућим оковом са минимум три масивне, квалитетне шарке велике носивости, дихтунзима, аутоматом за успорено затварање и фиксирање оба крила у отвореном положају у боји профила и рукохватом од пластифицираних алуминијумских цеви \varnothing 40мм, у боји примењених профила. Звучна изолованост прве класе.

НАПОМЕНА:

Све димензије проверити на лицу места. На основу шематског приказа извођач је дужан да изради радионичке детаље и достави их на сагласност одговорном пројектанту.

 БГ ПРОЈЕКТ СТУДИО	ОБЈЕКАТ: СТАРИ ЗАВОД, СОКОБАЊА ПРОЈЕКАТ: ГЛАВНИ ПРОЈЕКАТ АДАПТАЦИЈЕ ДЕЛА ОБЈЕКТА ДРУГА ФАЗА		БР. ЛИСТА 2.12 У-02	
	I ФАЗА лево десно	II ФАЗА лево десно	ШЕМЕ УНУТРАШЊЕ СТОЛАРИЈЕ	
СУТЕРЕН		3	2	АЛУМИНАРИЈА
ПРИЗЕМЉЕ		-	-	
1. СПРАТ		-	-	ПРОИЗВОДНА МЕРА : 80/205
2. СПРАТ		-	-	
УКУПНО КОМАДА:		3	2	ЗИДАРСКА МЕРА :

ОЗНАКА :
2




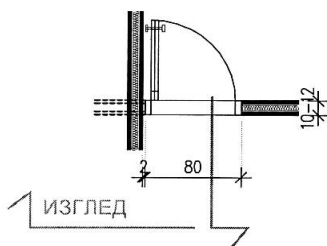
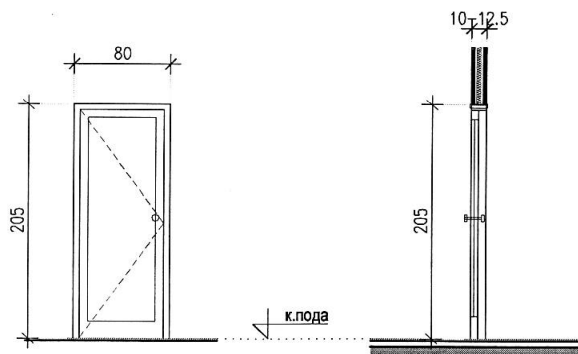
ОПИС:

УНУТРАШЊА ЈЕДНОКРИЛНА ПУНА ВРАТА, од фабрички пластифицираних алуминијумских профила са испуном од полистирена обострано обложеног равним пластифицираним алуминијумским лимом. Профил и боја по избору пројектанта. Шток врата ширине 10см, са покривним шток лајснама. Профил и боја по избору пројектанта ентеријера. Брава је цилиндрична са три кључа, розета посебно за кваку а посебно за браву. Плот опремити са минимум три квалитетне масивне шарке велике носивости. На страни шарки по потреби поставити слепи шток.

НАПОМЕНА:

Све димензије проверити на лицу места. На основу шематског приказа извођач је дужан да изради радиониичке детаље и достави их на сагласност одговорном пројектанту.

 БГ ПРОЈЕКТ СТУДИО	ОБЈЕКАТ: СТАРИ ЗАВОД , СОКОБАЊА ПРОЈЕКАТ: ГЛАВНИ ПРОЈЕКАТ АДАПТАЦИЈЕ ДЕЛА ОБЈЕКТА ДРУГА ФАЗА		БР. ЛИСТА 2.12 У-03	
	I ФАЗА лево десно	II ФАЗА лево десно	ШЕМЕ УНУТРАШЊЕ СТОЛАРИЈЕ АЛУМИНАРИЈА	
СУТЕРЕН		4	1	ОЗНАКА : <div style="border: 1px solid black; padding: 5px; display: inline-block;"> 2a </div>
ПРИЗЕМЉЕ		-	-	
1. СПРАТ		-	-	ПРОИЗВОДНА МЕРА : 80/205
2. СПРАТ		-	-	
УКУПНО КОМАДА:		4	1	ЗИДАРСКА МЕРА :




ОПИС:

УНУТРАШЊА ЈЕДНОКРИЛНА ПУНА ВРАТА, од фабрички пластифицираних алуминијумских профила са испуном од полистирена обострано обложеног равним пластифицираним алуминијумским лимом. Профил и боја по избору пројектанта ентеријера. Шток врата ширине 10см, са покривним шток лајснама. Врата опремити лептир бравом са специјалним кључем са спољашње стране. Розета посебно за кваку а посебно за браву. Плот опремити са минимум три квалитетне масивне шарке велике носивости. Плот врата има доњу ивицу краћу за 1см због циркулације ваздуха у мокрим чворовима. На страни шарки по потреби поставити слепи шток.

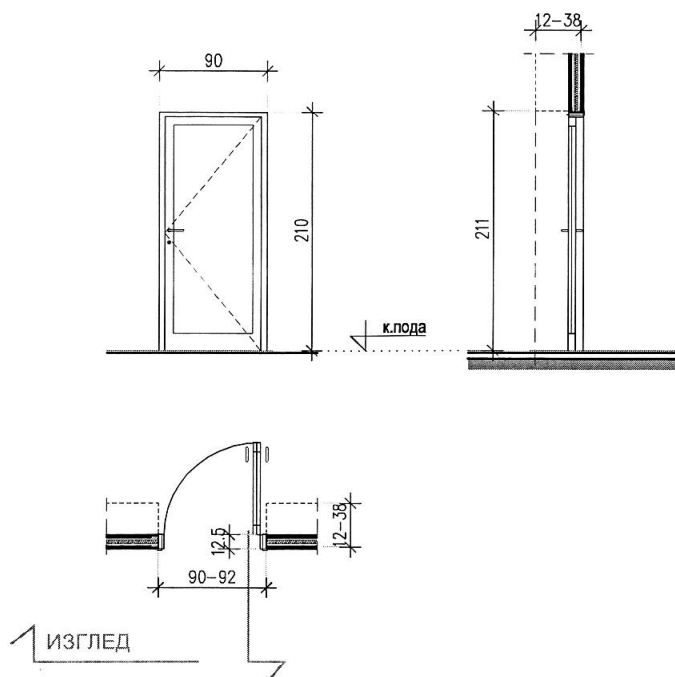
НАПОМЕНА:

Све димензије проверити на лицу места. На основу шематског приказа извођач је дужан да изради радионичке детаље и достави их на сагласност одговорном пројектанту.

 БГ ПРОЈЕКТ СТУДИО	ОБЈЕКАТ: СТАРИ ЗАВОД , СОКОБАЊА ПРОЈЕКАТ: ГЛАВНИ ПРОЈЕКАТ АДАПТАЦИЈЕ ДЕЛА ОБЈЕКТА ДРУГА ФАЗА		БР. ЛИСТА 2.12 У-04	
	I ФАЗА лево десно	II ФАЗА лево десно	ШЕМЕ УНУТРАШЊЕ СТОЛАРИЈЕ	
СУТЕРЕН		-	2	АЛУМИНАРИЈА
ПРИЗЕМЉЕ		2	-	
1. СПРАТ		-	-	ПРОИЗВОДНА МЕРА : 90/210
2. СПРАТ		-	-	
УКУПНО КОМАДА:		2	2	ЗИДАРСКА МЕРА :

ОЗНАКА :

3




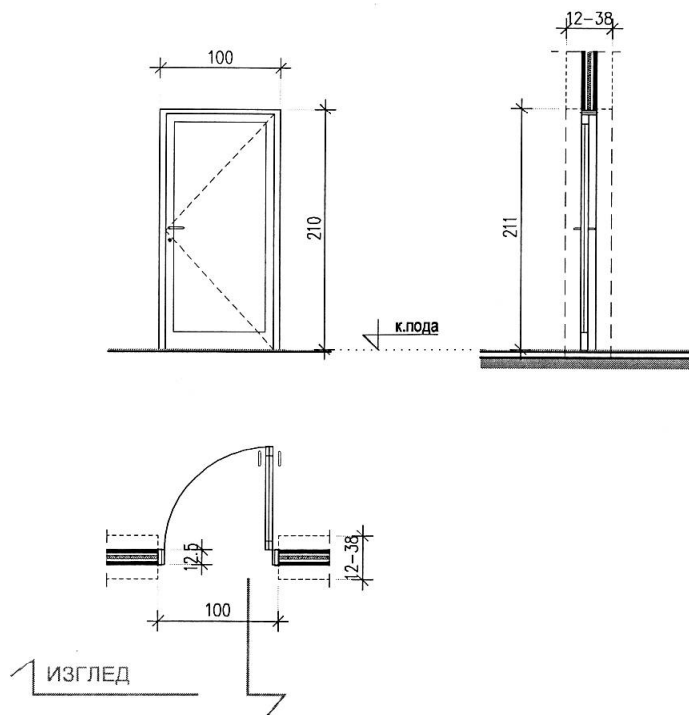
ОПИС:

УНУТРАШЊА ЈЕДНОКРИЛНА ПУНА ВРАТА, од фабрички пластифицираних алуминијумских профила са испуном од полистирена обострано обложеног равним пластифицираним алуминијумским лимом. Шток врата ширине 10cm, са покривним шток лајснама. Профил и боја по избору пројектанта ентеријера. Брава је цилиндрична са три кључа, розета посебно за кваку а посебно за браву. Врата опремити аутоматом за успорено заустављање и фиксирање у отвореном положају, под правим углом, од пластифицираног алуминијума. Плот опремити са минимум три квалитетне масивне шарке велике носивости. На страни шарки по потреби поставити слепи шток.

НАПОМЕНА:

Све димензије проверити на лицу места. На основу шематског приказа извођач је дужан да изради радионичке детаље и достави их на сагласност одговорном пројектанту.

 БГ ПРОЈЕКТ СТУДИО	ОБЈЕКАТ: СТАРИ ЗАВОД , СОКОБАЊА ПРОЈЕКАТ: ГЛАВНИ ПРОЈЕКАТ АДАПТАЦИЈЕ ДЕЛА ОБЈЕКТА ДРУГА ФАЗА		БР. ЛИСТА 2.12 У-06	
	I ФАЗА лево десно	II ФАЗА лево десно	ШЕМЕ УНУТРАШЊЕ СТОЛАРИЈЕ	
СУТЕРЕН		1	3	ОЗНАКА : <div style="border: 2px solid black; padding: 5px; display: inline-block;"> 4 </div>
ПРИЗЕМЉЕ		-	-	
1. СПРАТ		-	-	ПРОИЗВОДНА МЕРА : 100/210
2. СПРАТ		-	-	
УКУПНО КОМАДА:		1	3	ЗИДАРСКА МЕРА :




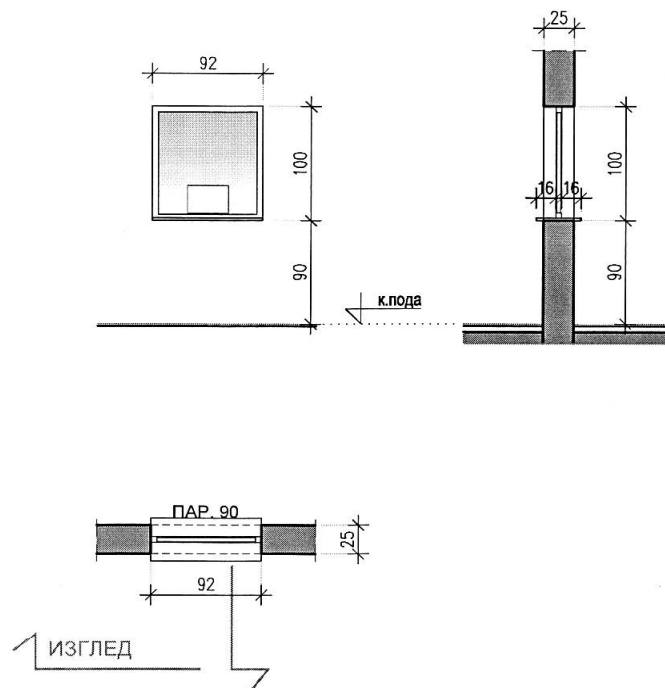
ОПИС:

УНУТРАШЊА ЈЕДНОКРИЛНА ПУНА ВРАТА, од фабрички пластифицираних алуминијумских профила са испуном од полистирена обострано обложеног равним пластифицираним алуминијумским лимом. Шток врата ширине 10cm, са покривним шток лајснама. Профил и боја по избору пројектанта ентеријера. Брава је цилиндрична са три кључа, розета посебно за кваку а посебно за браву. Врата опремити аутоматом за успорено заустављање и фиксирање у отвореном положају, под правим углом, од пластифицираног алуминијума. Плот опремити са минимум три квалитетне масивне шарке велике носивости. На страни шарки по потреби поставити слепи шток.

НАПОМЕНА:

Све димензије проверити на лицу места. На основу шематског приказа извођач је дужан да изради радионичке детаље и достави их на сагласност одговорном пројектанту.

 БГ ПРОЈЕКТ СТУДИО	ОБЈЕКАТ: СТАРИ ЗАВОД, СОКОБАЊА ПРОЈЕКАТ: ГЛАВНИ ПРОЈЕКАТ АДАПТАЦИЈЕ ДЕЛА ОБЈЕКТА ДРУГА ФАЗА		БР. ЛИСТА 2.12 У-09
	I ФАЗА	II ФАЗА	ШЕМЕ УНУТРАШЊЕ СТОЛАРИЈЕ
СУТЕРЕН		2	ПРОИЗВОДНА МЕРА: 92/100 ЗИДАРСКА МЕРА:
ПРИЗЕМЉЕ		-	
1. СПРАТ		-	
2. СПРАТ		-	
УКУПНО КОМАДА:		2	





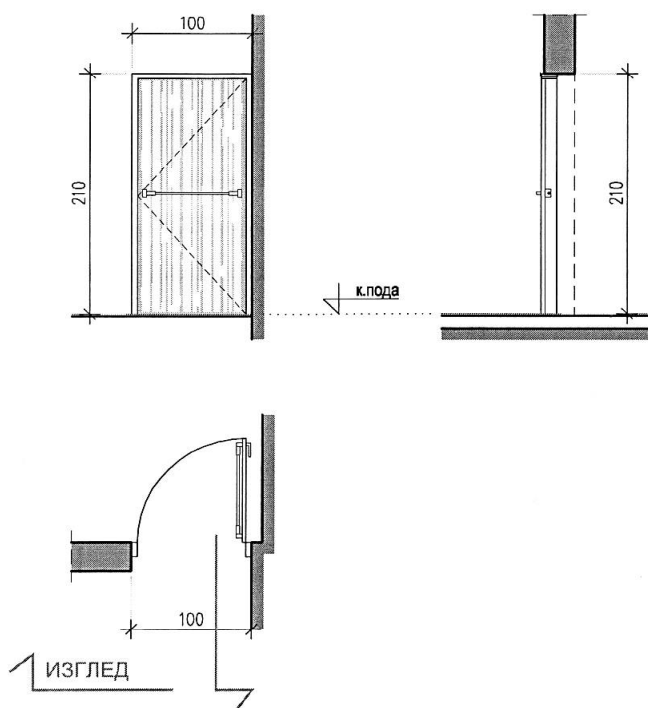
ОПИС:

УНУТРАШЊИ ШИБЕР ПРОЗОР од пластифицираних алуминијумских профила, застакљена сигурносним стаклом 4.4.1мм. Профил и боја по избору пројектанта ентеријера. На стаклу предвидети отвор димензија у договору са инвеститором, са стакленим затварачем поклопцем истог. Са унутрашње и спољашње стране предвидети одговарајућу подпрозорну даску - клупицу.

НАПОМЕНА:

Све димензије проверити на лицу места. На основу шематског приказа извођач је дужан да изради радионичке детаље и достави их на сагласност одговорном пројектанту.

	ОБЈЕКАТ: СТАРИ ЗАВОД , СОКОБАЊА ПРОЈЕКАТ: ГЛАВНИ ПРОЈЕКАТ АДАПТАЦИЈЕ ДЕЛА ОБЈЕКТА ДРУГА ФАЗА		БР. ЛИСТА: 2.12 У-19	
	I ФАЗА лево десно	II ФАЗА лево десно	ШЕМЕ УНУТРАШЊЕ СТОЛАРИЈЕ АЛУМИНАРИЈА	
СУТЕРЕН		1	-	ОЗНАКА : 
ПРИЗЕМЉЕ		-	-	
1. СПРАТ		-	-	ПРОИЗВОДНА МЕРА : ЗИДАРСКА МЕРА :
2. СПРАТ		-	-	
УКУПНО КОМАДА:		1	-	100/210



ОПИС:

- Једнокрилна противпожарна метална врата са временом отпорности на ватру 60 мин.
- Врата су израђена од галванизованих челичних плоча и завршно фурнирана у свему као и остала врата на објекту .
 - Отварање по шеми, крило је отворено и затвара се аутоматски у случају пожара,
 - Окови су стандардни - челични бојени у боји врата.
 - Розета кружна за кваку и браву.
 - Брава, цилиндар са три кључа.
 - Врата су снабдевена механизмом за самозатварање и антипаник механизмом .
 - Врата су снабдевена одговарајућим дихтунзима за противпожарну заштиту од 60 мин.
 - Кваке шарке и браве су прилагођене за пожарне услове.
 - Уз врата приложити атест произвођача у складу са СРПС-ом У.Ј1.160.

НАПОМЕНА:

Све димензије проверити на лицу места. На основу шематског приказа извођач је дужан да изради радионичке детаље и достави их на сагласност одговорном пројектанту.

IV УСЛОВИ ЗА УЧЕШЋЕ У ПОСТУПКУ ЈАВНЕ НАБАВКЕ ИЗ ЧЛ. 75. И 76. ЗАКОНА И УПУТСТВО КАКО СЕ ДОКАЗУЈЕ ИСПУЊЕНОСТ ТИХ УСЛОВА

1. УСЛОВИ ЗА УЧЕШЋЕ У ПОСТУПКУ ЈАВНЕ НАБАВКЕ ИЗ ЧЛ. 75. И 76. ЗАКОНА

- 1.1.** Право на учешће у поступку предметне јавне набавке има понуђач који испуњава **обавезне услове** за учешће у поступку јавне набавке дефинисане чл. 75. Закона, и то:
- 1) Да је регистрован код надлежног органа, односно уписан у одговарајући регистар (*чл. 75. ст. 1. тач. 1) Закона*);
 - 2) Да он и његов законски заступник није осуђиван за неко од кривичних дела као члан организоване криминалне групе, да није осуђиван за кривична дела против привреде, кривична дела против животне средине, кривично дело примања или давања мита, кривично дело преваре (*чл. 75. ст. 1. тач. 2) Закона*);
 - 3) Да му није изречена мера забране обављања делатности, која је на снази у време објављивања позива за подношење понуде (*чл. 75. ст. 1. тач. 3) Закона*);
 - 4) Да је измирио доспеле порезе, доприносе и друге јавне дажбине у складу са прописима Републике Србије или стране државе када има седиште на њеној територији (*чл. 75. ст. 1. тач. 4) Закона*);
 - 5) Понуђач је дужан да при састављању понуде изричито наведе да је поштовао обавезе које произлазе из важећих прописа о заштити на раду, запошљавању и условима рада, заштити животне средине, као и да гарантује да је ималац права интелектуалне својине (*чл. 75. ст. 2. Закона*).
- 1.2.** Понуђач који учествује у поступку предметне јавне набавке, мора испунити **додатне услове** за учешће у поступку јавне набавке, дефинисане чл. 76. Закона, и то:
- 1.) да располаже неопходним техничким капацитетом** - да понуђач располаже са минимум једним теретним возилом за одвоз шута
 - 2.) да располаже неопходним кадровским капацитетом** - да понуђач пре објављивања позива за подношење понуда има у радном односу на неодређено време или одређено време најмање: једног инжењера електротехнике са лиценцом одговорног извођача радова према врсти радова који су предмет јавне набавке, једног грађевинског инжењера са лиценцом одговорног извођача радова према врсти радова који су предмет јавне набавке, два керамичара, два изолатера, два молера, два столара.
- 1.3.** Уколико понуђач подноси понуду са подизвођачем, у складу са чланом 80. Закона, подизвођач мора да испуњава обавезне услове из члана 75. став 1. тач. 1) до 4) Закона, за део набавке који ће понуђач извршити преко подизвођача.
- 1.4.** Уколико понуду подноси група понуђача, сваки понуђач из групе понуђача, мора да испуни обавезне услове из члана 75. став 1. тач. 1) до 4) Закона, а додатне услове дефинисане у тачки 1.2. испуњавају заједно.

2. УПУТСТВО КАКО СЕ ДОКАЗУЈЕ ИСПУЊЕНОСТ УСЛОВА

Испуњеност **обавезних услова** за учешће у поступку предметне јавне набавке, понуђач доказује достављањем следећих доказа:

- 1) Услов из чл. 75. ст. 1. тач. 1) Закона - **Доказ:** Извод из регистра Агенције за привредне регистре, односно извод из регистра надлежног Привредног суда;
- 2) Услов из чл. 75. ст. 1. тач. 2) Закона - **Доказ:** Правна лица: 1) Извод из казнене евиденције, односно уверење основног суда на чијем подручју се налази седиште домаћег правног лица, односно седиште представништва или огранка страног правног лица, којим се потврђује да правно лице није осуђивано за кривична дела против привреде, кривична дела против животне средине, кривично дело примања или давања мита, кривично дело преваре; 2) Извод из казнене евиденције Посебног одељења за организовани криминал Вишег суда у Београду, којим се потврђује да правно лице није осуђивано за неко од кривичних дела организованог криминала; 3) Извод из казнене евиденције, односно уверење надлежне полицијске управе МУП-а, којим се потврђује да законски заступник понуђача није осуђиван за кривична дела против привреде, кривична дела против животне средине, кривично дело примања или давања мита, кривично дело преваре и неко од кривичних дела организованог криминала (захтев се може поднети према месту рођења или према месту пребивалишта законског заступника). Уколико понуђач има више законских заступника дужан је да достави доказ за сваког од њих. Предузетници и физичка лица: Извод из казнене евиденције, односно уверење надлежне полицијске управе МУП-а, којим се потврђује да није осуђиван за неко од кривичних дела као члан организоване криминалне групе, да није осуђиван за кривична дела против привреде, кривична дела против животне средине, кривично дело примања или давања мита, кривично дело преваре (захтев се може поднети према месту рођења или према месту пребивалишта).
Доказ не може бити старији од два месеца пре отварања понуда;
- 3) Услов из чл. 75. ст. 1. тач. 3) Закона - **Доказ:** Правна лица: Потврде привредног и прекршајног суда да му није изречена мера забране обављања делатности, или потврда Агенције за привредне регистре да код тог органа није регистровано, да му је као привредном друштву изречена мера забране обављања делатности, која је на снази у време објаве позива за подношење понуда; Предузетници: Потврда прекршајног суда да му није изречена мера забране обављања делатности, или потврда Агенције за привредне регистре да код тог органа није регистровано, да му је као привредном субјекту изречена мера забране обављања делатности, која је на снази у време објаве позива за подношење понуда; Физичка лица: Потврда прекршајног суда да му није изречена мера забране обављања одређених послова.
Доказ мора бити издат након објављивања позива за подношење понуда;
- 4) Услов из чл. 75. ст. 1. тач. 4) Закона - **Доказ:** Уверење Пореске управе Министарства финансија да је измирио доспеле порезе и доприносе и уверење надлежне управе локалне самоуправе да је измирио обавезе по основу изворних локалних јавних прихода или потврду Агенције за приватизацију да се понуђач налази у поступку приватизације.

- Доказ не може бити старији од два месеца пре отварања понуда;**
- 5) **Услов из члана чл. 75. ст. 2. - Доказ:** Потписан о оверен Образац изјаве (Образац изјаве, дат је у поглављу XII). Изјава мора да буде потписана од стране овлашћеног лица понуђача и оверена печатом. **Уколико понуду подноси група понуђача,** Изјава мора бити потписана од стране овлашћеног лица сваког понуђача из групе понуђача и оверена печатом.

Испуњеност додатних услова за учешће у поступку предметне јавне набавке, понуђач доказује достављањем следећих доказа:

1. **Довољан технички капацитет:** - да понуђач располаже са минимум једним теретним возилом за одвоз шута.

Доказ: Фотокопија саобраћајне дозволе за минимум једно теретно возило.

2. **Довољан кадровски капацитет:** - да понуђач пре објављивања позива за подношење понуда има у радном односу на неодређено време или одређено време најмање: једног инжењера електротехнике са лиценцом одговорног извођача радова према врсти радова који су предмет јавне набавке, једног грађевинског инжењера са лиценцом одговорног извођача радова према врсти радова који су предмет јавне набавке, два керамичара, два изолатера, два молера, два столара.

Докази: Понуђач у изјави, овереној и потписаној од стране овлашћеног лица, наводи да има у радном односу на неодређено време или одређено време најмање једног запосленог инжењера електротехнике, једног грађевинског инжењера, односно 2 запослена керамичара, два изолатера, два молера и два столара (са списком запослених) и уз изјаву прилаже фотокопије радних књижица запослених.

Уколико понуду подноси група понуђача понуђач је дужан да за сваког члана групе достави наведене доказе да испуњава услове из члана 75. став 1. тач. 1) до 4).

Додатне услове група понуђача испуњава заједно.

Уколико понуђач подноси понуду са подизвођачем, понуђач је дужан да за подизвођача достави доказе да испуњава услове из члана 75. став 1. тач. 1) до 4) Закона.

Наведене доказе о испуњености услова понуђач може доставити у виду неоверених копија, а наручилац може пре доношења одлуке о додели уговора да тражи од понуђача, чија је понуда на основу извештаја за јавну набавку оцењена као најповољнија, да достави на увид оригинал или оверену копију свих или појединих доказа.

Ако понуђач у остављеном, примереном року који не може бити краћи од пет дана, не достави на увид оригинал или оверену копију тражених доказа, наручилац ће његову понуду одбити као неприхватљиву.

Понуђачи који су регистровани у регистру који води Агенција за привредне регистре не морају да доставе доказе из чл. 75. ст. 1. тачке од 1) до 4) ЗЈН, већ достављају Решење АПР-а о упису у регистар понуђача.

Наручилац неће одбити понуду као неприхватљиву, уколико не садржи доказ одређен конкурсном документацијом, ако понуђач наведе у понуди интернет страницу на којој су подаци који су тражени у оквиру услова јавно доступни.

Уколико је доказ о испуњености услова електронски документ, понуђач доставља копију електронског документа у писаном облику, у складу са законом којим се уређује електронски документ, осим уколико подноси електронску понуду када се доказ доставља у изворном електронском облику.

Ако се у држави у којој понуђач има седиште не издају тражени докази, понуђач може, уместо доказа, приложити своју писану изјаву, дату под кривичном и материјалном одговорношћу оверену пред судским или управним органом, јавним бележником или другим надлежним органом те државе.

Ако понуђач има седиште у другој држави, наручилац може да провери да ли су документи којима понуђач доказује испуњеност тражених услова издати од стране надлежних органа те државе.

Понуђач је дужан да без одлагања писмено обавести наручиоца о било којој промени у вези са испуњеношћу услова из поступка јавне набавке, која наступи до доношења одлуке, односно закључења уговора, односно током важења уговора о јавној набавци и да је документује на прописани начин.

V УПУТСТВО ПОНУЂАЧИМА КАКО ДА САЧИНЕ ПОНУДУ

1. ПОДАЦИ О ЈЕЗИКУ НА КОЈЕМ ПОНУДА МОРА ДА БУДЕ САСТАВЉЕНА

Понуђач подноси понуду на српском језику.

2. НАЧИН НА КОЈИ ПОНУДА МОРА ДА БУДЕ САЧИЊЕНА

Понуђач понуду подноси непосредно или путем поште у затвореној коверти или кутији, затворену на начин да се приликом отварања понуда може са сигурношћу утврдити да се први пут отвара.

На полеђини коверте или на кутији навести назив и адресу понуђача.

У случају да понуду подноси група понуђача, на коверти је потребно назначити да се ради о групи понуђача и навести називе и адресу свих учесника у заједничкој понуди.

Понуду доставити на адресу: Специјална болница "Сокобања", ул. Војводе Мишића бр.48, 18230 Сокобања са назнаком: „Понуда за јавну набавку радова на уређењу блока локомоторне рехабилитације у објекту Стари Завод ЈН 9/2014 - НЕ ОТВАРАТИ”. Понуда се сматра благовременом уколико је примљена од стране наручиоца до дана 14.11.2014.године до 11.00 часова.

Наручилац ће, по пријему одређене понуде, на коверти, односно кутији у којој се понуда налази, обележити време пријема и евидентирати број и датум понуде према редоследу приспећа. Уколико је понуда достављена непосредно наручилац ће понуђачу предати потврду пријема понуде. У потврди о пријему наручилац ће навести датум и сат пријема понуде.

Понуда коју наручилац није примио у року одређеном за подношење понуда, односно која је примљена по истеку дана и сата до којег се могу понуде подносити, сматраће се неблаговременом.

Јавно отварање понуда ће се обавити одмах по истеку рока за подношење понуда, односно дана 14.11.2014. године у 11.30 часова на адреси Специјална болница "Сокобања"- Сокобања, Војводе Мишића 48, сала на трећем спрату.

Присутни представници понуђача, пре почетка јавног отварања понуда, морају Комисији наручиоца поднети пуномоћје за учешће у поступку отварања понуда. Директор, као овлашћени представник понуђача, Комисији за јавну набавку даје на увид личну карту и извод из Агенције за привредне регистре.

Понуда мора да садржи:

- Попуњен, потписан и печатом оверен образац "Врста, техничке карактеристике, квалитет, количина и опис радова, начин спровођења контроле и обезбеђења гаранције квалитета, рок извршења, место извршења, и сл."-Образац III-у конкурсној документацији
- Доказе о испуњености услова из члана 75. и члана 76. Закона, наведене у Упутству како се доказује испуњеност услова (образац IV у конкурсној документацији);
- Образац понуде, попуњен, потписан и печатом оверен (образац VI у конкурсној документацији);
- Модел уговора - Понуђач ће модел уговора попунити у складу са понудом, потписати и печатом оверити чиме потврђује да је сагласан са предлогом модела уговора (образац VII у конкурсној документацији);

- Образац структуре цене, са упутством како да се попуни, попуњен, потписан и печатом оверен (образац VIII у конкурсној документацији);
- Образац трошкова припреме понуде (образац IX у конкурсној документацији);
- Образац изјаве о независној понуди (образац X у конкурсној документацији);
- Образац изјаве у складу са чланом 75. став 2. Закона о јавним набавкама (образац XI у конкурсној документацији);
- Споразум којим се понуђачи из групе међусобно и према наручиоцу обавезују на извршење јавне набавке - **уколико понуду подноси група понуђача;**
- Одговарајући атест да су плочице противклизне (оригинал или оверена фотокопија)
- Одговарајуће сертификате и атесте за сву електричну опрему и каблове
- Меницу и менично овлашћење за озбиљност понуде

3. ПАРТИЈЕ

Јавна набавка није обликована по партијама.

4. ПОНУДА СА ВАРИЈАНТАМА

Подношење понуде са варијантама није дозвољено.

5. НАЧИН ИЗМЕНЕ, ДОПУНЕ И ОПОЗИВА ПОНУДЕ

У року за подношење понуде понуђач може да измени, допуни или опозове своју понуду на начин који је одређен за подношење понуде.

Понуђач је дужан да јасно назначи који део понуде мења односно која документа накнадно доставља.

Измену, допуну или опозив понуде треба доставити на адресу: Специјална болница "Сокобања", ул. Војводе Мишића бр.48, 18230 Сокобања, са знаком:

„**Измена понуде за јавну набавку радова на уређењу блока локомоторне рехабилитације у објекту Стари Завод ЈН бр 9/2014 - НЕ ОТВАРАТИ**” или

„**Допуна понуде за јавну набавку радова на уређењу блока локомоторне рехабилитације у објекту Стари Завод ЈН бр 9/2014 - НЕ ОТВАРАТИ**” или

„**Опозив понуде за јавну набавку радова на уређењу блока локомоторне рехабилитације у објекту Стари Завод ЈН бр 9/2014 - НЕ ОТВАРАТИ**” или

„**Измена и допуна понуде за јавну набавку радова на уређењу блока локомоторне рехабилитације у објекту Стари Завод ЈН бр 9/2014 - НЕ ОТВАРАТИ**”.

На полеђини коверте или на кутији навести назив и адресу понуђача. У случају да понуду подноси група понуђача, на коверти је потребно назначити да се ради о групи понуђача и навести називе и адресу свих учесника у заједничкој понуди.

По истеку рока за подношење понуда понуђач не може да повуче нити да мења своју понуду.

6. УЧЕСТВОВАЊЕ У ЗАЈЕДНИЧКОЈ ПОНУДИ ИЛИ КАО ПОДИЗВОЂАЧ

Понуђач може да поднесе само једну понуду.

Понуђач који је самостално поднео понуду не може истовремено да учествује у заједничкој понуди или као подизвођач, нити исто лице може учествовати у више заједничких понуда.

У Обрасцу понуде (поглавље VI), понуђач наводи на који начин подноси понуду, односно да ли подноси понуду самостално, или као заједничку понуду, или подноси понуду са подизвођачем.

7. ПОНУДА СА ПОДИЗВОЂАЧЕМ

Уколико понуђач подноси понуду са подизвођачем дужан је да у Обрасцу понуде (поглавље VI) наведе да понуду подноси са подизвођачем, проценат укупне вредности набавке који ће поверити подизвођачу, а који не може бити већи од 50%, као и део предмета набавке који ће извршити преко подизвођача.

Понуђач у Обрасцу понуде наводи назив и седиште подизвођача, уколико ће делимично извршење набавке поверити подизвођачу.

Уколико уговор о јавној набавци буде закључен између наручиоца и понуђача који подноси понуду са подизвођачем, тај подизвођач ће бити наведен и у уговору о јавној набавци.

Понуђач је дужан да за подизвођаче достави доказе о испуњености услова који су наведени у поглављу IV конкурсне документације, у складу са Упутством како се доказује испуњеност услова.

Понуђач у потпуности одговара наручиоцу за извршење обавеза из поступка јавне набавке, односно извршење уговорних обавеза, без обзира на број подизвођача.

Понуђач је дужан да наручиоцу, на његов захтев, омогући приступ код подизвођача, ради утврђивања испуњености тражених услова.

8. ЗАЈЕДНИЧКА ПОНУДА

Понуду може поднети група понуђача.

Уколико понуду подноси група понуђача, саставни део заједничке понуде мора бити споразум којим се понуђачи из групе међусобно и према наручиоцу обавезују на извршење јавне набавке, а који обавезно садржи податке из члана 81. ст. 4. тач. 1) до 6) Закона и то податке о:

- члану групе који ће бити носилац посла, односно који ће поднети понуду и који ће заступати групу понуђача пред наручиоцем,
- понуђачу који ће у име групе понуђача потписати уговор,
- понуђачу који ће у име групе понуђача дати средство обезбеђења,
- понуђачу који ће издати рачун,
- рачуну на који ће бити извршено плаћање,
- обавезама сваког од понуђача из групе понуђача за извршење уговора.

Група понуђача је дужна да достави све доказе о испуњености услова који су наведени у поглављу IV конкурсне документације, у складу са Упутством како се доказује испуњеност услова.

Понуђачи из групе понуђача одговарају неограничено солидарно према наручиоцу.

Задруга може поднети понуду самостално, у своје име, а за рачун задругара или заједничку понуду у име задругара.

Ако задруга подноси понуду у своје име за обавезе из поступка јавне набавке и уговора о јавној набавци одговара задруга и задругари у складу са законом.

Ако задруга подноси заједничку понуду у име задругара за обавезе из поступка јавне набавке и уговора о јавној набавци неограничено солидарно одговарају задругари.

9. НАЧИН И УСЛОВИ ПЛАЋАЊА, ГАРАНТНИ РОК, КАО И ДРУГЕ ОКОЛНОСТИ ОД КОЈИХ ЗАВИСИ ПРИХВАТЉИВОСТ ПОНУДЕ

9.1. Захтеви у погледу начина, рока и услова плаћања.

Рок плаћања је _____ [минимум 8 дана], од дана службеног пријема ситуације код наручиоца, оверене од стране надзорног органа, а коју испоставља понуђач.

Плаћање се врши уплатом на рачун понуђача.

Понуђачу није дозвољено да захтева аванс.

9.2. Захтеви у погледу гарантног рока

Гаранција за изведене радове је _____ месеци од дана завршетка радова (не може бити краћа од 24 месеца од дана завршетка радова).

9.3. Захтев у погледу рока извођења радова

Рок извођења радова _____ календарских дана од дана закључења уговора (не може бити дужи од 60 календарских дана од дана закључења уговора).

Место извођења радова је објекат Стари Завод у Сокобањи, ул. Светог Саве бр. 1.

9.4. Захтев у погледу рока важења понуде

Рок важења понуде не може бити краћи од 30 дана од дана отварања понуда.

У случају истека рока важења понуде, наручилац је дужан да у писаном облику затражи од понуђача продужење рока важења понуде.

Понуђач који прихвати захтев за продужење рока важења понуде на може мењати понуду.

10. ВАЛУТА И НАЧИН НА КОЈИ МОРА ДА БУДЕ НАВЕДЕНА И ИЗРАЖЕНА ЦЕНА У ПОНУДИ

Цена мора бити исказана у динарима, са и без пореза на додату вредност, са урачунатим свим трошковима које понуђач има у реализацији предметне јавне набавке, с тим да ће се за оцену понуде узимати у обзир цена без пореза на додату вредност.

У цену је урачунат комплетан рад и материјал за предметну набавку који је тачно дефинисан у одељку **III конкурсне документације** (Образац "врста, техничке карактеристике, квалитет, количина и опис радова, начин спровођења контроле и обезбеђења гаранције квалитета, рок извршења, место извршења, и сл.")

Цена је фиксна и не може се мењати.

Ако је у понуди исказана неуобичајено ниска цена, наручилац ће поступити у складу са чланом 92. Закона.

Ако понуђена цена укључује увозну царину и друге дажбине, понуђач је дужан да тај део одвојено исказе у динарима.

11. ДОДАТНИ (НЕПРЕДВИЂЕНИ) РАДОВИ

Уколико се током извођења уговорених радова појави потреба за извођењем додатних (непредвиђених) радова, извођач је дужан да застане са том врстом радова и писмено обавести стручни надзор и наручиоца.

По добијању писмене сагласности наручиоца, односно, након спровођења преговарачког поступка без објављивања позива за подношење понуда (члан 36. став.1 тачка 5. ЗЈН) извођач ће извести додатне (непредвиђене) радове. Јединичне цене за све позиције из предмера радова усвојене понуде извођача за које се утврди постојање вишка радова остају фиксне и непроменљиве, а извођење вишка радова до 15% количине неће утицати на продужетак рока завршетка радова.

12. ПОДАЦИ О ДРЖАВНОМ ОРГАНУ ИЛИ ОРГАНИЗАЦИЈИ, ОДНОСНО ОРГАНУ ИЛИ СЛУЖБИ ТЕРИТОРИЈАЛНЕ АУТОНОМИЈЕ ИЛИ ЛОКАЛНЕ САМОУПРАВЕ ГДЕ СЕ МОГУ БЛАГОВРЕМЕНО ДОБИТИ ИСПРАВНИ ПОДАЦИ О ПОРЕСКИМ ОБАВЕЗАМА, ЗАШТИТИ ЖИВОТНЕ СРЕДИНЕ, ЗАШТИТИ ПРИ ЗАПОШЉАВАЊУ, УСЛОВИМА РАДА И СЛ., А КОЈИ СУ ВЕЗАНИ ЗА ИЗВРШЕЊЕ УГОВОРА О ЈАВНОЈ НАБАВЦИ

Подаци о пореским обавезама се могу добити у Пореској управи, Министарства финансија.

Подаци о заштити животне средине се могу добити у Агенцији за заштиту животне средине и у Министарству енергетике, развоја и заштите животне средине.

Подаци о заштити при запошљавању и условима рада се могу добити у Министарству рада, запошљавања и социјалне политике.

13. ПОДАЦИ О ВРСТИ, САДРЖИНИ, НАЧИНУ ПОДНОШЕЊА, ВИСИНИ И РОКОВИМА ОБЕЗБЕЂЕЊА ИСПУЊЕЊА ОБАВЕЗА ПОНУЂАЧА

1) Понуђач је дужан да у понуди достави:

Средство финансијског обезбеђења за озбиљност понуде и то бланко сопствену меницу, која мора бити евидентирана у Регистру меница и овлашћења Народне банке Србије. Меница мора бити оверена печатом и потписана од стране лица овлашћеног за заступање, а уз исту мора бити достављено попуњено и оверено менично овлашћење – писмо, са назначеним износом од 10% од укупне вредности понуде без ПДВ-а. Уз меницу мора бити достављена копија картона депонованих потписа који је издат од стране пословне банке коју понуђач наводи у меничном овлашћењу – писму. Рок важења менице је најмање 30 дана од дана отварања понуда, односно, средство обезбеђења за озбиљност понуде треба да траје најмање колико и важење понуде.

Наручилац ће уновчити меницу дату уз понуду уколико: понуђач након истека рока за подношење понуда повуче, опозове или измени своју понуду; понуђач коме је додељен уговор благовремено не потпише уговор о јавној набавци.

Наручилац ће вратити менице понуђачима са којима није закључен уговор, одмах по закључењу уговора са изабраним понуђачем.

Уколико понуђач не достави меницу понуда ће бити одбијена као неприхватљива.

Изабрани понуђач је дужан да достави:

1) Средство финансијског обезбеђења за добро извршење посла

За обезбеђење испуњења уговорних обавеза, изабрани понуђач биће у обавези да у року од 8 дана од дана закључења уговора, достави Наручиоцу **оригинал сопствену бланко меницу за добро извршење посла**, са клаузулом „без протеста“, са копијом

депо картона, и доказом о регистрацији менице у регистру Народне банке Србије и овлашћењем за попуну менице.

Меничним овлашћењем овластити Наручиоца да меницу може да попуни на износ од највише 10% од од вредности уговора без ПДВ-а, као и да меницу може безусловно, неопозиво, без протеста и трошкова, вансудским путем у складу са важећим прописима поднети на наплату. Такође, у њему се мора предвидети да је меница важећа и у случају да дође до промене лица овлашћених за располагање средствима на текућем рачуну Дужника, статусних промена код Дужника, оснивања нових правних субјеката и др.

Рок важења меничног овлашћења мора бити 30 (тридесет) дана дужи од дана истека рока за коначно извршење посла.

Уколико се Добављач не буде придржавао уговорених обавеза у погледу доброг извршења посла, Наручилац може реализовати меницу на коју може унети износ од највише 10% од вредности уговора без ПДВ-а.

Ако се за време трајања уговора промене рокови за коначно извршење посла, рок важења меничног овлашћења за добро извршење посла у уговореном року мора да се продужи.

Меницу за добро извршење посла Наручилац ће наплатити у следећим случајевима:

- уколико Добављач не испоштује одредбе уговора;
- уколико Добављач не изврши уговорну обавезу на начин и у року дефинисаним Уговором .

14. ЗАШТИТА ПОВЕРЉИВОСТИ ПОДАТАКА КОЈЕ НАРУЧИЛАЦ СТАВЉА ПОНУЂАЧИМА НА РАСПОЛАГАЊЕ, УКЉУЧУЈУЋИ И ЊИХОВЕ ПОДИЗВОЂАЧЕ

Предметна набавка не садржи поверљиве информације које наручилац ставља на располагање.

15. ДОДАТНЕ ИНФОРМАЦИЈЕ ИЛИ ПОЈАШЊЕЊА У ВЕЗИ СА ПРИПРЕМАЊЕМ ПОНУДЕ

Заинтересовано лице може, у писаном облику путем поште на адресу наручиоца: Специјална болница "Сокобања", ул. Војводе Мишића бр. 48, 18230 Сокобања, електронске поште на e-mail: sokobolnica@open.telekom.rs или факсом на број: 018/830-072 тражити од наручиоца додатне информације или појашњења у вези са припремањем понуде, најкасније 5 дана пре истека рока за подношење понуде.

Наручилац ће заинтересованом лицу у року од 3 (три) дана од дана пријема захтева за додатним информацијама или појашњењима конкурсне документације, одговор доставити у писаном облику и истовремено ће ту информацију објавити на Порталу јавних набавки и на својој интернет страници.

Додатне информације или појашњења упућују се са напоменом „Захтев за додатним информацијама или појашњењима конкурсне документације, **ЈН бр 9/2014**”.

Ако наручилац измени или допуни конкурсну документацију 8 или мање дана пре истека рока за подношење понуда, дужан је да продужи рок за подношење понуда и објави обавештење о продужењу рока за подношење понуда.

По истеку рока предвиђеног за подношење понуда наручилац не може да мења нити да допуњује конкурсну документацију.

Тражење додатних информација или појашњења у вези са припремањем понуде телефоном није дозвољено.

Комуникација у поступку јавне набавке врши се искључиво на начин одређен чланом 20. Закона.

16. ДОДАТНА ОБЈАШЊЕЊА ОД ПОНУЂАЧА ПОСЛЕ ОТВАРАЊА ПОНУДА И КОНТРОЛА КОД ПОНУЂАЧА ОДНОСНО ЊЕГОВОГ ПОДИЗВОЂАЧА

После отварања понуда наручилац може приликом стручне оцене понуда да у писаном облику захтева од понуђача додатна објашњења која ће му помоћи при прегледу, вредновању и упоређивању понуда, а може да врши контролу (увид) код понуђача, односно његовог подизвођача (члан 93. Закона).

Уколико наручилац оцени да су потребна додатна објашњења или је потребно извршити контролу (увид) код понуђача, односно његовог подизвођача, наручилац ће понуђачу оставити примерени рок да поступи по позиву наручиоца, односно да омогући наручиоцу контролу (увид) код понуђача, као и код његовог подизвођача.

Наручилац може уз сагласност понуђача да изврши исправке рачунских грешака уочених приликом разматрања понуде по окончаном поступку отварања.

У случају разлике између јединичне и укупне цене, меродавна је јединична цена.

Ако се понуђач не сагласи са исправком рачунских грешака, наручилац ће његову понуду одбити као неприхватљиву.

17. ДОДАТНО ОБЕЗБЕЂЕЊЕ ИСПУЊЕЊА УГОВОРНИХ ОБАВЕЗА ПОНУЂАЧА КОЈИ СЕ НАЛАЗЕ НА СПИСКУ НЕГАТИВНИХ РЕФЕРЕНЦИ

Понуђач који се налази на списку негативних референци који води Управа за јавне набавке, у складу са чланом 83. Закона, а који има негативну референцу за предмет набавке који није истоврстан предмету ове јавне набавке, а уколико таквом понуђачу буде додељен уговор, дужан је да у тренутку закључења уговора преда наручиоцу **банкарску гаранцију за добро извршење посла**, која ће бити са клаузулама: безусловна и платива на први позив. Банкарска гаранција за добро извршење посла издаје се у висини **од 15%**, (уместо 10% из тачке 12. Упутства понуђачима како да сачине понуду) од укупне вредности уговора без ПДВ-а, са роком важности који је 30 (тридесет) дана дужи од истека рока за коначно извршење посла. Ако се за време трајања уговора промене рокови за извршење уговорне обавезе, важност банкарске гаранције за добро извршење посла мора да се продужи.

18. ВРСТА КРИТЕРИЈУМА ЗА ДОДЕЛУ УГОВОРА, ЕЛЕМЕНТИ КРИТЕРИЈУМА НА ОСНОВУ КОЈИХ СЕ ДОДЕЉУЈЕ УГОВОР И МЕТОДОЛОГИЈА ЗА ДОДЕЛУ ПОНДЕРА ЗА СВАКИ ЕЛЕМЕНТ КРИТЕРИЈУМА

Избор најповољније понуде ће се извршити применом критеријума „Најнижа понуђена цена“.

19. ЕЛЕМЕНТИ КРИТЕРИЈУМА НА ОСНОВУ КОЈИХ ЋЕ НАРУЧИЛАЦ ИЗВРШИТИ ДОДЕЛУ УГОВОРА У СИТУАЦИЈИ КАДА ПОСТОЈЕ ДВЕ ИЛИ ВИШЕ ПОНУДА СА ЈЕДНАКИМ БРОЈЕМ ПОНДЕРА ИЛИ ИСТОМ ПОНУЂЕНОМ ЦЕНОМ

Уколико две или више понуда имају исту најнижу понуђену цену, као најповољнија биће изабрана понуда оног понуђача који је понудио **дужи гарантни рок**. У случају истог понуђеног гарантног рока, као најповољнија биће изабрана понуда оног понуђача који је понудио **краћи рок завршетка радова**.

20. ПОШТОВАЊЕ ОБАВЕЗА КОЈЕ ПРОИЗИЛАЗЕ ИЗ ВАЖЕЋИХ ПРОПИСА

Понуђач је дужан да у оквиру своје понуде достави изјаву дату под кривичном и материјалном одговорношћу да је поштовао све обавезе које произилазе из важећих прописа о заштити на раду, запошљавању и условима рада, заштити животне средине, као и да гарантује да је ималац права интелектуалне својине. (Образац изјаве, дат је у поглављу XI конкурсне документације).

21. КОРИШЋЕЊЕ ПАТЕНТА И ОДГОВОРНОСТ ЗА ПОВРЕДУ ЗАШТИЋЕНИХ ПРАВА ИНТЕЛЕКТУАЛНЕ СВОЈИНЕ ТРЕЋИХ ЛИЦА

Накнаду за коришћење патената, као и одговорност за повреду заштићених права интелектуалне својине трећих лица сноси понуђач.

22. НАЧИН И РОК ЗА ПОДНОШЕЊЕ ЗАХТЕВА ЗА ЗАШТИТУ ПРАВА ПОНУЂАЧА

Захтев за заштиту права може да поднесе понуђач, односно свако заинтересовано лице, или пословно удружење у њихово име.

Захтев за заштиту права подноси се Републичкој комисији, а предаје наручиоцу. Примерак захтева за заштиту права подносилац истовремено доставља Републичкој комисији. Захтев за заштиту права се доставља непосредно, електронском поштом на e-mail **sokobolnica@open.telekom.rs** или **факсом на број: 018/830-072** или препорученом пошиљком са повратницом на адресу: Специјална болница "Сокобања", ул. Војводе Мишића бр.48, 18230 Сокобања. Захтев за заштиту права се може поднети у току целог поступка јавне набавке, против сваке радње наручиоца, осим уколико Законом није другачије одређено. О поднетом захтеву за заштиту права наручилац обавештава све учеснике у поступку јавне набавке, односно објављује обавештење о поднетом захтеву на Порталу јавних набавки, најкасније у року од 2 дана од дана пријема захтева.

Уколико се захтевом за заштиту права оспорава врста поступка, садржина позива за подношење понуда или конкурсне документације, захтев ће се сматрати благовременим уколико је примљен од стране наручиоца најкасније 7 дана пре истека рока за подношење понуда, без обзира на начин достављања. У том случају подношења захтева за заштиту права долази до застоја рока за подношење понуда.

После доношења одлуке о додели уговора из чл. 108. Закона или одлуке о обустави поступка јавне набавке из чл. 109. Закона, рок за подношење захтева за заштиту права је 10 дана од дана пријема одлуке.

Захтевом за заштиту права не могу се оспоравати радње наручиоца предузете у поступку јавне набавке ако су подносиоцу захтева били или могли бити познати разлози за његово подношење пре истека рока за подношење понуда, а подносилац захтева га није поднео пре истека тог рока.

Ако је у истом поступку јавне набавке поново поднет захтев за заштиту права од стране истог подносиоца захтева, у том захтеву се не могу оспоравати радње наручиоца за које је подносилац захтева знао или могао знати приликом подношења претходног захтева.

Подносилац захтева је дужан да на рачун буџета Републике Србије уплати таксу у износу од 80.000,00 динара уколико оспорава одређену радњу наручиоца пре отварања понуда на број жиро рачуна: 840-742221843-57, шифра плаћања: 153, позив на број 97 50-016, сврха уплате: Републичка административна такса са знаком јавне набавке на коју се односи (број или друга ознака конкретне јавне набавке), корисник: буџет Републике Србије.

Уколико подносилац захтева оспорава одлуку о додели уговора такса износи 80.000,00 динара уколико понуђена цена понуђача којем је додељен уговор није већа од 80.000.000 динара, односно такса износи 0,1 % понуђене цене понуђача којем је додељен уговор ако је та вредност већа од 80.000.000 динара.

Уколико подносилац захтева оспорава одлуку о обустави поступка јавне набавке или радњу наручиоца од момента отварања понуда до доношења одлуке о додели уговора или обустави поступка, такса износи 80.000,00 динара уколико процењена вредност јавне набавке (коју ће подносилац сазнати на отварању понуда или из записника о отварању понуда) није већа од 80.000.000 динара, односно такса износи 0,1 % процењене вредности јавне набавке ако је та вредност већа од 80.000.000 динара. Поступак заштите права понуђача регулисан је одредбама чл. 138. - 167. Закона.

23. РОК У КОЈЕМ ЋЕ УГОВОР БИТИ ЗАКЉУЧЕН

Уговор о јавној набавци ће бити закључен са понуђачем којем је додељен уговор у року од 8 дана од дана протјека рока за подношење захтева за заштиту права из члана 149. Закона.

У случају да је поднета само једна понуда наручилац може закључити уговор пре истека рока за подношење захтева за заштиту права, у складу са чланом 112. став 2. тачка 5) Закона.

VI ОБРАЗАЦ ПОНУДЕ

Понуда бр _____ од _____ за јавну набавку радова на уређењу блока локомоторне рехабилитације у објекту Стари Завод, ЈН број 9/2014

1) ОПШТИ ПОДАЦИ О ПОНУЂАЧУ

Назив понуђача:	
Адреса понуђача:	
Матични број понуђача:	
Порески идентификациони број понуђача (ПИБ):	
Име особе за контакт:	
Електронска адреса понуђача (e-mail):	
Телефон:	
Телефакс:	
Број рачуна понуђача и назив банке:	
Лице овлашћено за потписивање уговора	

2) ПОНУДУ ПОДНОСИ:

А) САМОСТАЛНО
Б) СА ПОДИЗВОЂАЧЕМ
В) КАО ЗАЈЕДНИЧКУ ПОНУДУ

Напомена: заокружити начин подношења понуде и уписати податке о подизвођачу, уколико се понуда подноси са подизвођачем, односно податке о свим учесницима заједничке понуде, уколико понуду подноси група понуђача

3) ПОДАЦИ О ПОДИЗВОЂАЧУ

1)	Назив подизвођача:	
	Адреса:	
	Матични број:	
	Порески идентификациони број:	
	Име особе за контакт:	
	Процент укупне вредности набавке који ће извршити подизвођач:	
	Део предмета набавке који ће извршити подизвођач:	
2)	Назив подизвођача:	
	Адреса:	
	Матични број:	
	Порески идентификациони број:	
	Име особе за контакт:	
	Процент укупне вредности набавке који ће извршити подизвођач:	
	Део предмета набавке који ће извршити подизвођач:	

Напомена:

Табелу „Подаци о подизвођачу“ попуњавају само они понуђачи који подносе понуду са подизвођачем, а уколико има већи број подизвођача од места предвиђених у табели, потребно је да се наведени образац копира у довољном броју примерака, да се попуни и достави за сваког подизвођача.

4) ПОДАЦИ О УЧЕСНИКУ У ЗАЈЕДНИЧКОЈ ПОНУДИ

1)	Назив учесника у заједничкој понуди:	
	Адреса:	
	Матични број:	
	Порески идентификациони број:	
	Име особе за контакт:	
2)	Назив учесника у заједничкој понуди:	
	Адреса:	
	Матични број:	
	Порески идентификациони број:	
	Име особе за контакт:	
3)	Назив учесника у заједничкој понуди:	
	Адреса:	
	Матични број:	
	Порески идентификациони број:	
	Име особе за контакт:	

Напомена:

Табелу „Подаци о учеснику у заједничкој понуди“ попуњавају само они понуђачи који подносе заједничку понуду, а уколико има већи број учесника у заједничкој понуди од места предвиђених у табели, потребно је да се наведени образац копира у довољном броју примерака, да се попуни и достави за сваког понуђача који је учесник у заједничкој понуди.

5) ОПИС ПРЕДМЕТА НАБАВКЕ: Радови на уређењу блока локомоторне рехабилитације у објекту Стари Завод ЈН 9/2014

Укупна цена без ПДВ-а	
Укупна цена са ПДВ-ом	
Рок и начин плаћања: (минимум 8 дана), од дана службеног пријема ситуације код наручиоца, оверене од стране надзорног органа, а коју испоставља понуђач	_____ дана, од дана службеног пријема ситуације код наручиоца, оверене од стране надзорног органа, а коју испоставља понуђач
Рок важења понуде (минимум 30 дана од дана отварања понуда):	_____ дана од дана отварања понуда
Рок извођења радова не може бити дужи од 60 календарских дана од дана закључења уговора	_____ календарских дана од дана закључења уговора
Гарантни период (не може бити краћи од 24 месеца од дана завршетка радова)	_____ месеци од дана завршетка радова
Место извршења радова:	Објект Стари Завод, ул.Светог Саве бр.1, Сокобања

Датум

М. П.

Понуђач

Напомене:

Образац понуде понуђач мора да попуни, овери печатом и потпише, чиме потврђује да су тачни подаци који су у обрасцу понуде наведени. Уколико понуђачи подносе заједничку понуду, група понуђача може да се определи да образац понуде потписују и печатом оверавају сви понуђачи из групе понуђача или група понуђача може да одреди једног понуђача из групе који ће попунити, потписати и печатом оверити образац понуде.

VII МОДЕЛ УГОВОРА

НАПОМЕНА: Модел уговора који је саставни део конкурсне документације, понуђач попуњава у складу са понудом и оверава печатом и потписом, чиме потврђује да је сагласан са садржином модела уговора.

МОДЕЛ УГОВОРА О ИЗВОЂЕЊУ РАДОВА НА УРЕЂЕЊУ БЛОКА ЛОКОМОТОРНЕ РЕХАБИЛИТАЦИЈЕ У ОБЈЕКТУ СТАРИ ЗАВОД

Закључен између:

Наручиоца Специјалне болнице за неспецифичне плућне болести «Сокобања», са седиштем у Сокобањи, улица Војводе Мишића бр. 48, кога заступа директор др сц.мед. Љиљана Исаковић (у даљем тексту: **наручилац**)

и

_____, са седиштем у _____, улица _____, кога заступа директор _____ (у даљем тексту: **извођач**)
(остали понуђачи из групе понуђача)

Подаци о наручиоцу:

Подаци о извођачу:

ПИБ:100693517	ПИБ:
Матични бр.:07248261	Матични бр.:
Број рачуна:840-537667-43 840-537661-61	Број рачуна:
Телефон:018/830-148	Телефон:
Телефакс:018/530-072	Телефакс:
E-mail:sokibolnica@open.telekom.rs	E-mail:

Основ уговора:

Број ЈН и датум објављивања јавне набавке на Порталу јавних набавки и интернет страници Болнице:	ЈН 9/2014 објављена дана 14.10.2014.године на Порталу јавних набавки и интернет страници Болнице
Број и датум одлуке о додели уговора:	

Понуда изабраног понуђача бр. _____ од _____

Члан 1.

1.1. Уговорне стране констатују:

- да понуда извођача у потпуности одговара техничким спецификацијама из конкурсне документације, које се налазе у прилогу уговора и саставни су део овог уговора.
- да је наручилац у складу са чл. 78. Закона, на основу понуде продавца и одлуке о додели уговора бр. _____ од _____ год. изабрао извођача за извођење радова на уређењу блока локомоторне рехабилитације у објекту Стари Завод.

Члан 2.

2.1. Предмет уговора је извођење радова на уређењу блока локомоторне рехабилитације у објекту Стари Завод у Сокобањи, ул. Светог Саве бр. 1 и ближе је одређен усвојеном понудом извођача бр. _____ од _____ 2014. године, која је саставни део овог уговора, инвестиционо-техничком документацијом по којој се изводе радови и овим уговором.

(Извођач наступа са подизвођачем _____, ул. _____ из _____, који ће делимично извршити предметну набавку радова, у делу: _____)

2.2. Ради извршења радова који су предмет овог уговора, Извођач се обавезује да обезбеди радну снагу, материјал, грађевинску и другу опрему, изврши грађевинске, грађевинско-занатске и припремно-завршне радове, као и све друго неопходно за потпуно извршење радова који су предмет овог уговора.

Члан 3.

3.1. Уговорне стране утврђују да цена за извођење радова из члана 2. Уговора износи укупно _____ динара без ПДВ-а, односно _____ динара са ПДВ-ом, а добијена је на основу јединичних цена из понуде Извођача бр. _____ од _____ 2014. године.

3.2. Уговорна цена је фиксна по јединици мере и не може се мењати услед повећања цене елемената на основу којих је одређена.

3.3. Осим вредности рада, добара и услуга неопходних за извршење уговора, цена обухвата и трошкове организације градилишта, осигурања и све остале зависне трошкове Извођача.

Члан 4.

4.1. Уговорне стране су сагласне да се плаћање по овом уговору изврши на следећи начин:

- по привременим ситуацијама и окончаној ситуацији, сачињеним на основу оверене грађевинске књиге изведених радова и јединичних цена из понуде Извођача бр. _____ од _____ 2014. године и потписаним од стране стручног надзора, у року од _____ дана од дана пријема оверене ситуације.

4.2. Уколико Наручилац делимично оспори испостављене ситуације, дужан је да исплати неспорни део ситуације.

4.3. Комплетну документацију неопходну за оверу привремене и окончане ситуације: листове грађевинске књиге, грађевински дневник и другу документацију, Извођач доставља стручном надзору на оверу, а потом Наручиоцу ради плаћања по привременој и окончаној ситуацији.

Члан 5.

5.1. Извођач се обавезује да радове који су предмет овог уговора изведе у року од _____ календарских дана, рачунајући од дана увођења у посао, а према приложеном динамичком плану, који је саставни део овог уговора.

5.2. Датум увођења у посао, стручни надзор уписује у грађевински дневник, а сматраће се да је увођење у посао извршено даном кумулативног стицања следећих услова:

- да је наручилац предао Извођачу инвестиционо техничку документацију и одобрење за извођење радова,

- да је наручилац обезбедио Извођачу несметан прилаз градилишту.

5.3. Уколико Извођач не приступи извођењу радова ни 7-ог дана од кумулативног стицања горе наведених услова, сматраће се да је 7-ог дана уведен у посао.

5.4. Под роком завршетка радова сматра се дан њихове спремности за квалитативну и квантитативну примопредају радова, а што стручни надзор констатује у грађевинском дневнику.

5.5. Утврђени рокови су фиксни и не могу се мењати без сагласности Наручиоца.

Члан 6.

6.1. Рок за извођење радова се продужава на захтев Извођача, али не дуже од 30 календарских дана:

- у случају прекида радова који траје дуже од 2 дана, а није изазван кривицом Извођача

- у случају елементарних непогода и дејства више силе

- у случају измене пројектно-техничке документације по налогу Наручиоца под условом да обим радова по измењеној пројектно-техничкој документацији знатно (преко 10%) прелази обим радова који су предмет овог уговора
- у случају прекида рада изазваног актом надлежног органа, за који није одговоран Извођач.
- 6.2. Захтев за продужење рока извођења радова који су предмет овог уговора, у писаној форми, уз сагласност стручног надзора, Извођач подноси Наручиоцу у року од два дана од дана сазнања за околност, а најкасније 15 дана пре истека коначног рока за завршетак радова.
- 6.3. Уговорени рок је продужен када уговорне стране у форми Анекса овог уговора о томе постигну писмени споразум.
- 6.4. У случају да Извођач не испуњава предвиђену динамику, обавезан је да уведе у рад више извршилаца, без права на захтевање повећаних трошкова или посебне накнаде.
- 6.5. Ако Извођач падне у доцњу са извођењем радова, нема право на продужење уговореног рока због околности које су настале у време доцње.

Члан 7.

- 7.1. Уколико Извођач не заврши радове који су предмет овог уговора у уговореном року, дужан је да плати Наручиоцу уговорну казну у висини 0,5% од укупно уговорене вредности за сваки дан закашњења, с тим што укупан износ казне не може бити већи од 10% од вредности укупно уговорених радова.
- 7.2. Уколико Извођач не поступи у складу са чланом 11. Уговора, дужан је да плати Наручиоцу уговорну казну у висини 0,5% од укупно уговорене вредности за сваки дан закашњења, с тим што укупан износ казне не може бити већи од 10% од вредности укупно уговорених радова.
- 7.3. Наплату уговорене казне Наручилац ће извршити, без претходног пристанка Извођача, умањењем рачуна наведеног у окончаној ситуацији.
- 7.4. Ако је Наручилац због закашњења у извођењу или предаји изведених радова, као и неиспуњавања обавеза Извођача из члана 11. Уговора, претрпео штету која је већа од износа уговорне казне, може захтевати накнаду штете, односно поред уговорне казне и разлику до пуног износа претрпљене штете. Постојање и износ штете Наручилац мора да докаже.

Члан 8.

- 8.1. Извођач се обавезује да радове који су предмет овог уговора изведе у складу са важећим прописима, техничким прописима, инвестиционо-техничком документацијом и овим уговором и да по завршетку радова изведене радове преда Наручиоцу.
- 8.2. Извођач се обавезује:
 - да пре почетка радова Наручиоцу достави решење о именовању одговорних извођача радова;
 - да испуни све уговорене обавезе стручно, квалитетно, према важећим стандардима за ту врсту посла и у уговореном року;
 - да обезбеди довољну радну снагу на градилишту и благовремену испоруку уговореног материјала и опреме потребне за извођење уговором преузетих радова;
 - да уведе у рад у више смена, продужи смену или уведе у рад више извршилаца, без права на повећање трошкова или посебне накнаде за то уколико не испуњава предвиђену динамику;
 - да обезбеди безбедност свих лица на градилишту, као и одговарајуће обезбеђење складишта својих материјала и слично, тако да се Наручилац ослобађа свих одговорности према државним органима, што се тиче безбедности, прописа о заштити животне средине и радно-правних прописа за време укупног трајања извођења радова до предаје радова Наручиоцу;
 - да се строго придржава мера заштите на раду;
 - да омогући вршење стручног надзора на објекту;
 - да уредно води све књиге предвиђене законом и другим прописима Републике Србије, који регулишу ову област;
 - да поступи по свим основаним примедбама и захтевима Наручиоца датим на основу извршеног надзора и да у том циљу, у зависности од конкретне ситуације, о свом трошку, изврши поправку или рушење или поновно извођење радова, замену набављеног или уграђеног

материјала, опреме, уређаја и постројења или убрзања извођења радова када је запао у доцњу у погледу уговорених рокова извођења радова;

- да по завршеним радовима одмах обавести Наручиоца да је завршио радове и да је спреман за њихов пријем;
- да сноси трошкове накнадних прегледа комисије за пријем радова уколико се утврде неправилности и недостаци;
- да гарантује квалитет изведених радова, употребљеног материјала и набављене опреме, с тим да отклањању недостатака у гарантном року за изведене радове Извођач мора да приступи у року од 5 дана по пријему писменог позива од стране Наручиоца.

Члан 9.

9.1. Извођач се обавезује да о свом трошку обезбеди и истакне на видном месту таблу, која мора да садржи:

- податке о објекту на коме се изводе радови;
- одговорном пројектанту;
- издатом одобрењу за извођење радова;
- податке о Наручиоцу, Извођачу и надзорном органу;
- почетак и рок завршетка радова.

Члан 10.

10.1. Наручилац се обавезује да Извођачу плати уговорену цену под условима и на начин одређен чланом 4. овог Уговора и да од Извођача, по завршетку радова, прими наведене радове.

10.2. Наручилац ће обезбедити вршење стручног надзора над извршењем уговорних обавеза Извођача, о чему закључује посебан уговор са надзорним органом.

10.3. Наручилац се обавезује да уведе Извођача у посао, предајући му инвестиционо-техничку документацију и одобрење за извођење радова, као и обезбеђујући му несметан прилаз градилишту.

Члан 11.

11.1. Понуђач чија је понуда изабрана као најповољнија је у обавези да у року од 3 дана од дана закључења уговора достави детаљан динамички план који мора садржати следеће позиције: прва: припрема и формирање градилишта и последња: отклањање недостатака. Детаљан динамички план доставити у четири примерка, по два за сваку уговорну страну.

Члан 12.

12.1. За обезбеђење испуњења уговорних обавеза, извођач ће бити у обавези да у року од 8 дана од дана закључења уговора, достави наручиоцу **оригинал сопственоу бланко меницу за добро извршење посла**, са клаузулом „без протеста“, са копијом депо картона, и доказом о регистрацији менице у регистру Народне банке Србије и овлашћењем за попуну менице.

12.2. Меничним овлашћењем овластити наручиоца да меницу може да попуни на износ од највише 10% од вредности уговора без ПДВ-а, као и да меницу може безусловно, неопозиво, без протеста и трошкова, вансудским путем у складу са важећим прописима поднети на наплату. Такође, у њему се мора предвидети да је меница важећа и у случају да дође до промене лица овлашћених за располагање средствима на текућем рачуну Дужника, статусних промена код Дужника, оснивања нових правних субјеката и др.

12.3. Рок важења меничног овлашћења мора бити 30 (тридесет) дана дужи од дана истека рока за коначно извршење посла.

12.4. Уколико се извођач не буде придржавао уговорених обавеза у погледу доброг извршења посла, наручилац може реализовати меницу на коју може унети износ од највише 10% од вредности уговора без ПДВ-а.

12.5. Ако се за време трајања уговора промене рокови за коначно извршење посла, рок важења меничног овлашћења за добро извршење посла у уговореном року мора да се продужи.

12.6. Меницу за добро извршење посла наручилац ће наплатити у следећим случајевима:

- уколико извођач не испоштује одредбе уговора

- уколико извођач не изврши уговорну обавезу на начин и у року дефинисаним Уговором

Члан 13.

13.1. Извођач је дужан да спроводи све потребне мере заштите на раду, као и противпожарне заштите.

Члан 14.

14.1. Гарантни рок за изведене радове износи ____ године рачунајући од дана примопредаје радова.

14.2. Извођач је дужан да, на дан извршене примопредаје радова који су предмет овог уговора, записнички преда наручиоцу све гарантне листове за уграђени материјал и опрему.

Члан 15.

15.1. Извођач је дужан да у току гарантног рока, на први писмени позив наручиоца, отклони о свом трошку све недостатке који се односе на уговорени квалитет изведених радова, уграђених материјала и опреме, а који нису настали неправилном употребом, као и сва оштећења проузрокована овим недостацима.

15.2. Ако извођач не приступи извршењу своје обавезе из претходног става у року од 5 дана по пријему писменог позива од стране наручиоца, наручилац је овлашћен да за отклањање недостатака ангажује друго правно или физичко лице, на терет извођача.

Члан 16.

16.1. За укупно уграђен материјал и опрему извођач мора да има сертификате квалитета и атесте који се захтевају по важећим прописима и конкурсном документацијом.

16.2. Уколико наручилац утврди да уграђени материјал или опрема не одговара стандардима и техничким прописима, он га одбија и забрањује његову употребу. У случају спора меродаван је налаз овлашћене организације за контролу квалитета.

16.3. Извођач је дужан да о свом трошку обави одговарајућа испитивања материјала и контролу квалитета опреме. Поред тога, он је одговоран уколико употреби материјал који не одговара квалитету.

16.4. У случају да је због употребе некавалитетног материјала угрожена безбедност објекта, наручилац има право да тражи да извођач поруши изведене радове и да их о свом трошку поново изведе у складу са техничком документацијом и уговорним одредбама. Уколико извођач у одређеном року то не учини, наручилац има право да ангажује другог извођача искључиво на трошак извођача по овом уговору.

Члан 17.

17.1. Уколико се током извођења уговорених радова појави потреба за извођењем додатних (непредвиђених) радова, извођач је дужан да застане са том врстом радова и писмено обавести стручни надзор и наручиоца.

17.2. По добијању писмене сагласности наручиоца, односно, након спровођења преговарачког поступка без објављивања позива за подношење понуда (члан 36. став.1 тачка 5. ЗЈН) извођач ће извести додатне (непредвиђене) радове. Јединичне цене за све позиције из предмера радова усвојене понуде извођача бр. ____ од ____ за које се утврди постојање вишка радова остају фиксне и непроменљиве, а извођење вишка радова до 15% количине неће утицати на продужетак рока завршетка радова.

Члан 18.

18.1. Извођач може и без претходне сагласности наручиоца, а уз сагласност стручног надзора извести хитне и непредвиђене радове, уколико је њихово извођење нужно за стабилност објекта или за спречавање штете, а изазвани су ванредним и неочекиваним догађајима, који се нису могли предвидети у току израде пројектне документације.

18.2. Извођач и стручни надзор су дужни да истог дана када наступе околности из става 19.1. овог члана, о томе обавесте наручиоца.

18.3. Наручилац може раскинути уговор уколико би услед ових радова цена морала бити знатно повећана, о чему је дужан да без одлагања обавести извођача.

18.4. Извођач има право на правичну накнаду за хитне непредвиђене радове.

Члан 19.

19.1. Извођач о завршетку радова који су предмет овог уговора обавештава наручиоца и стручни надзор, а дан завршетка радова уписује се у грађевински дневник.

19.2. Примопредаја радова врши се комисијски најкасније у року од 15 дана од завршетка радова.

19.3. Комисију за примопредају радова чине по један представник наручиоца, стручног надзора и извођача.

19.4. Комисија сачињава записник о примопредаји радова.

19.5. Извођач је дужан да приликом примопредаје радова преда наручиоцу попуњене одговарајуће табеле свих уграђених материјала у три извода са приложеним атестима, као и пројекте изведених радова у два примерка.

19.6. Грешке, односно недостатке које утврди наручилац у току извођења или приликом преузимања и предаје радова, извођач мора да отклони без одлагања. Уколико те недостатке извођач не почне да отклања у року од пет дана по пријему позива од стране наручиоца и ако их не отклони у споразумно утврђеном року, наручилац ће радове поверити другом извођачу на рачун извођача радова.

19.7. Евентуално уступање отклањања недостака другом извођачу наручилац ће учинити по тржишним ценама и са пажњом доброг привредника.

Члан 20.

20.1. Коначна количина и вредност радова по овом уговору утврђује се на бази стварно изведених радова оверених у грађевинској књизи од стране стручног надзора и усвојених јединичних цена из понуде које су фиксне и непроменљиве.

20.2. Коначни обрачун се испоставља истовремено са записником о промопредаји радова.

Члан 21.

21.1. Наручилац има право на једностранни раскид уговора у следећим случајевима:

-уколико извођач касни са извођењем радова дуже од 15 календарских дана, као и ако извођач не изводи радове у складу са пројектно-техничком документацијом или из неоправданих радова прекине са извођењем радова

-уколико извршени радови не одговарају прописима или стандардима за ту врсту посла и квалитету наведеном у понуди извођача, а извођач није поступио по примедбама стручног надзора

-у случају недостатка средстава за његову реализацију.

Члан 22.

22.1. У случају једностраног раскида уговора наручилац има право да за радове који су предмет овог уговора ангажује другог извођача. Извођач је у наведеном случају обавезан да надокнади наручиоцу штету, која представља разлику између цене предметних радова по овом уговору и цене радова новог извођача за те радове

22.2. Уговор се раскида изјавом у писаној форми која се доставља другој уговорној страни и са отказним роком од 15 дана од дана достављања изјаве. Изјава мора да садржи основ за раскид уговора.

22.3. У случају раскида уговора, извођач је дужан да изведене радове обезбеди од пропадања, да наручиоцу преда пројекат изведеног стања, као и записник комисије о стварно изведеним радовима до дана раскида уговора. Трошкове сноси уговорна страна која је одговорна за раскид уговора.

Члан 23.

23.1. За све што овим уговором није посебно утврђено, примењују се одредбе Закона о облигационим односима, Закона о планирању и изградњи објеката, као и одредбе Посебних узанси о грађењу.

Члан 24.

24.1. Прилози и саставни делови уговора су:

- понуда извођача бр. ____ од _____

- динамички план.

Члан 25.

25.1. Све евентуалне спорове уговорне стране ће решавати споразумно.

25.2. Уколико до споразума не дође, уговара се надлежност Привредног суда у Зајечару.

Члан 26.

26.1. Овај уговор ступа на снагу даном потписа уговорних страна.

Члан 27.

27.1. Овај уговор је сачињен у шест једнаких примерака, по три за сваку уговорну страну.

ЗА ИЗВОЂАЧА

ЗА НАРУЧИОЦА,
ДИРЕКТОР

др сци.мед. Љиљана Исаковић

VIII ОБРАЗАЦ СТРУКТУРЕ ЦЕНЕ СА УПУТСТВОМ КАКО ДА СЕ ПОПУНИ

Предмет ЈН	Количина	Јединична цена без ПДВ-а	Јединична цена са ПДВ-ом	Укупна цена без ПДВ-а	Укупна цена са ПДВ-ом
1	2	3	4	5 (2x3)	6 (2x4)
Грађевинско занатски радови	1				
Радови на инсталацијама водовода и канализације	1				
Радови на електро инсталацијама	1				
УКУПНО:					

Упутство за попуњавање обрасца структуре цене:

Понуђач треба да попуни образац структуре цене на следећи начин:

- у колони 3. уписати колико износи јединична цена без ПДВ-а, за сваки тражени предмет јавне набавке;
- у колони 4. уписати колико износи јединична цена са ПДВ-ом, за сваки тражени предмет јавне набавке;
- у колони 5. уписати укупна цена без ПДВ-а за сваки тражени предмет јавне набавке и то тако што ће помножити јединичну цену без ПДВ-а (наведену у колони 3.) са траженим количинама (које су наведене у колони 2.); На крају уписати укупну цену предмета набавке без ПДВ-а.
- у колони 6. уписати колико износи укупна цена са ПДВ-ом за сваки тражени предмет јавне набавке и то тако што ће помножити јединичну цену са ПДВ-ом (наведену у колони 4.) са траженим количинама (које су наведене у колони 2.); На крају уписати укупну цену предмета набавке са ПДВ-ом.

Датум:

М.П.

Потпис понуђача

IX ОБРАЗАЦ ТРОШКОВА ПРИПРЕМЕ ПОНУДЕ

У складу са чланом 88. став 1. Закона, понуђач _____ [навести назив понуђача], доставља укупан износ и структуру трошкова припремања понуде, како следи у табели:

ВРСТА ТРОШКА	ИЗНОС ТРОШКА У РСД
УКУПАН ИЗНОС ТРОШКОВА ПРИПРЕМАЊА ПОНУДЕ	

Трошкове припреме и подношења понуде сноси искључиво понуђач и не може тражити од наручиоца накнаду трошкова.

Ако је поступак јавне набавке обустављен из разлога који су на страни наручиоца, наручилац је дужан да понуђачу надокнади трошкове израде узорка или модела, ако су израђени у складу са техничким спецификацијама наручиоца и трошкове прибављања средства обезбеђења, под условом да је понуђач тражио накнаду тих трошкова у својој понуди.

Напомена: достављање овог обрасца није обавезно.

Датум:

М.П.

Потпис понуђача

X ОБРАЗАЦ ИЗЈАВЕ О НЕЗАВИСНОЈ ПОНУДИ

У складу са чланом 26. Закона, _____,
(Назив понуђача)

даје:

ИЗЈАВУ

О НЕЗАВИСНОЈ ПОНУДИ

Под пуном материјалном и кривичном одговорношћу потврђујем да сам понуду у поступку јавне набавке радова на уређењу блока локомоторне рехабилитације у објекту Стари Завод ЈН 9/2014, поднео независно, без договора са другим понуђачима или заинтересованим лицима.

Датум:

М.П.

Потпис понуђача

Напомена: у случају постојања основане сумње у истинитост изјаве о независној понуди, наручилац ће одмах обавестити организацију надлежну за заштиту конкуренције. Организација надлежна за заштиту конкуренције, може понуђачу, односно заинтересованом лицу изрећи меру забране учешћа у поступку јавне набавке ако утврди да је понуђач, односно заинтересовано лице повредило конкуренцију у поступку јавне набавке у смислу закона којим се уређује заштита конкуренције. Мера забране учешћа у поступку јавне набавке може трајати до две године. Повреда конкуренције представља негативну референцу, у смислу члана 82. став 1. тачка 2. Закона.

Уколико понуду подноси група понуђача, Изјава мора бити потписана од стране овлашћеног лица сваког понуђача из групе понуђача и оверена печатом.

Конкурсна документација у отвореном поступку за јавну набавку радова
на уређењу блока локомоторне рехабилитације у објекту Стари Завод
ЈН бр 9/2014

82/83

**XI ОБРАЗАЦ ИЗЈАВЕ О ПОШТОВАЊУ ОБАВЕЗА ИЗ ЧЛ. 75. СТ. 2.
ЗАКОНА**

У вези члана 75. став 2. Закона о јавним набавкама, као заступник понуђача дајем следећу

ИЗЈАВУ

Понуђач _____ [навести назив понуђача]
у поступку јавне набавке радова на уређењу блока локомоторне рехабилитације у објекту Стари Завод ЈН 9/2014, поштовао је обавезе које произлазе из важећих прописа о заштити на раду, запошљавању и условима рада, заштити животне средине и гарантујем да је ималац права интелектуалне својине.

Датум

Понуђач

М.П.

Напомена: Уколико понуду подноси група понуђача, Изјава мора бити потписана од стране овлашћеног лица сваког понуђача из групе понуђача и оверена печатом.