

КОНКУРСНА ДОКУМЕНТАЦИЈА-ИЗМЕНА БР.1

**СПЕЦИЈАЛНА БОЛНИЦА ЗА НЕСПЕЦИФИЧНЕ ПЛУЋНЕ БОЛЕСТИ
"СОКОБАЊА"-СОКОБАЊА**

ЈАВНА НАБАВКА РАДОВА–ТЕКУЋЕ ОДРЖАВАЊЕ ОБЈЕКТА БОЛНИЦЕ

ОТВОРЕНИ ПОСТУПАК

ЈАВНА НАБАВКА бр. 26/5

Новембар 2017. године

На основу чл. 32. и 61. Закона о јавним набавкама („Службени гласник РС”, бр. 124/12, 14/15 и 68/15, у даљем тексту: ЗЈН), чл. 2. Правилника о обавезним елементима конкурсне документације у поступцима јавних набавки и начину доказивања испуњености услова („Службени гласник РС”, бр. 86/15), Одлуке о покретању поступка јавне набавке број 02-26/5/2 од 30.10.2017.године и Решења о образовању комисије за јавну набавку бр.02-26/5/3 од 30.10.2017.године, припремљена је:

КОНКУРСНА ДОКУМЕНТАЦИЈА

у отвореном поступку за јавну набавку радова - Текуће одржавање објеката болнице ЈН 26/5

Конкурсна документација садржи:

Поглавље	Назив поглавља	Страна
I	Општи подаци о јавној набавци	3.
II	Врста, техничке карактеристике (спецификације), квалитет, количина и опис добара, радова или услуга, начин спровођења контроле и обезбеђења гаранције квалитета, рок извршења, место извршења или испоруке добара, евентуалне додатне услуге и сл.	4-66
III	Услови за учешће у поступку јавне набавке из чл. 75. и 76. ЗЈН и упутство како се доказује испуњеност тих услова	67-70
IV	Критеријуми за доделу уговора	71
V	Обрасци који чине саставни део понуде	71-80
VI	Модел уговора	81-86
VII	Упутство понуђачима како да сачине понуду	87-95

Конкурсна документација садржи укупно 95 страна.

I ОПШТИ ПОДАЦИ О ЈАВНОЈ НАБАВЦИ

1. Подаци о наручиоцу

Наручилац: Специјална болница "Сокобања"
Адреса: ул. Војводе Мишића бр.48, 18230 Сокобања
Интернет страница: www.soko-banja.rs

2. Врста поступка јавне набавке

Предметна јавна набавка се спроводи у отвореном поступку у складу са Законом и подзаконским актима којима се уређују јавне набавке.

Позив за подношење понуда за предметну јавну набавку је објављен на Порталу службених гласила и база прописа, Порталу јавних набавки www.portal.ujn.gov.rs и на интернет страници Наручиоца www.soko-banja.rs дана 01.11.2017.године, а измена дана 29.11.2017.године.

3. Предмет јавне набавке

Предмет јавне набавке бр. 26/5 су радови - Текуће одржавање објеката болнице

4. Партије

Јавна набавка није обликована по партијама
Назив и ознака из општег речника набавки: 45000000 - Грађевински радови

5. Контакт (лице или служба)

Лице (или служба) за контакт: Срђан Ђорђевић, тел 018/830-148, локал 1333 и Ана Стојковић, тел. 018/830-630

Е - mail адреса: sokobolnica@mts.rs;

Факс: 018/830-072

КОМИСИЈА ЗА ЈАВНЕ НАБАВКЕ:

1. Срђан Ђорђевић _____
2. Ана Стојковић _____
3. Зорица Јовановић _____

**II ВРСТА, ТЕХНИЧКЕ КАРАКТЕРИСТИКЕ (СПЕЦИФИКАЦИЈЕ), КВАЛИТЕТ,
КОЛИЧИНА И ОПИС РАДОВА И СЛ.**

**ПРЕДМЕР И ПРЕДРАЧУН РАДОВА
ТЕКУЋЕ ОДРЖАВАЊЕ ОБЈЕКТА У СОКОБАЊИ
СПЕЦИЈАЛНА БОЛНИЦА "СОКОБАЊА" - СОКОБАЊА**

САДРЖАЈ

- I Грађевинско занатски радови
- II Радови на инсталацијама водовода и канализације
- III Радови на електро инсталацијама
- IV Радови на термотехничким инсталацијама
РЕКАПИТУЛАЦИЈА

I ГРАЂЕВИНСКО-ЗАНАТСКИ РАДОВИ

САДРЖАЈ

- 1 Радови на припреми и рушењу
- 2 Зидарски радови
- 3 Армирано бетонски радови
- 4 Армирачки радови
- 5 Изолатерски радови
- 6 Грађевинска столарија
- 7 Керамичарски радови
- 8 Сувомонтажни радови
- 9 Фасадерски радови
- 10 Молерско-фарбарски радови
- 11 Разни радови
Рекапитулација

ГРАЂЕВИНСКО ЗАНАТСКИ РАДОВИ

Све радове треба извести према плановима, техничком опису, предмеру и предрачуна радова, важећим техничким прописима, важећим стандардима, као и упутству надзорног органа. Јединичном ценом сваке позиције предрачуна обухваћени су сви потребни елементи за њено формирање тако да она у погодбеном предрачуна буде коначна.

Материјал: Под ценом материјала подразумева се набавна цена главног, помоћног и везног материјала, заједно са трошковима набавке, ценом спољног и унутрашњег транспорта, без обзира на превозно средство које је употребљено са свим потребним утоваром, истоваром, складиштењем и чувањем на градилишту од кварења и пропадања, са потребним манипулацијама.

Предрачуном радова за неке материјале није ближе прецизиран произвођач, или заштићени трговачки назив, назив материјала, или конструкције чија се употреба предвиђа. У сваком случају и за прецизиране и непрецизиране материјале даје се могућност извођачу да може применити адекватне материјале, или конструкције различитих произвођача, или различитих трговачких назива. Подразумева се да квалитет и погодност примене тих материјала, или конструкција мора бити најмање на истом, или вишем нивоу од захтеваног, односно пројектованог квалитета. Поред тога примена таквих материјала и конструкција дозвољава се само уз претходну сагласност пројектаната и инвеститора.

Рад: Вредност радова обухвата главни и помоћни рад свих потребних операција позиције предрачуна, сав рад на унутрашњем хоризонталном и вертикалном транспорту и сав потребан рад око заштите изведених конструкција од штетних утицаја за време градње (извођење других позиција радова, врућина, хладноћа, киша, ветар и др.).

Помоћне конструкције: Све врсте скела без обзира на висину и сл. улазе у јединичну цену посла за коју су потребне. Скеле морају бити постављене на време, да не би ометале нормалан ток радова, а у цену је урачуната демонтажа и одношење скеле са градилишта.

Сва потребна оплата без обзира на врсту, улази у јединичну цену посла за који је потребна и не наплаћује се посебно. Код оплате подразумевају се и сва потребна подупирања и укрућења и то: израда, постављање, демонтажа, чишћење и слагање.

Остали трошкови и дажбине: Извођач има ценом да обухвати следеће факторе који му се неће посебно плаћати било као предрачунска средства или накнадни рад и то: - све хигијенско-техничке заштитне мере за личну заштиту радника, заштиту на објекту и за околину - чишћење и одржавање реда на објекту за време извођења радова, са одвозом разног смећа, шута и отпадака, док се завршно чишћење предвиђа као посебна позиција; - уређивање градилишног простора и земљишта око новоподигнутих објеката, које је коришћено за градилиште, односно његово довођење у уредно стање без остатка грађевинског шута, обезбеђење могућности за ускладиштење материјала и алата коопераната, занатлија и инсталатера;

- никакви посебни трошкови неће се посебно признавати, јер се све треба укључити кроз фактор у јединичне цене за сваки рад.

Према овим условима, опису појединих ставки, треба саставити јединичну цену за сваку ставку предрачуна. Све ове одредбе важе и за занатске и инсталатерске радове, с тим што извођач носилац главних радова мора да предвиди и накнаду свих режијских трошкова око испомоћи, ангажовања рада, материјала, алата и другог у вези наведених радова, ако се такви радови изводе преко коопераната. Сви ови односи се морају прецизно уговорити, тако да инвеститора не могу теретити никакви додатни трошкови.

Посебно обратити пажњу на синхронизацију радова јер се не признају било какви трошкови на разна штемовања и крпљења после проласка инсталација кроз и преко зидова и других конструкција. За инсталације се морају приложити уверења о извршеном испитивању од стране овлашћених организација, а за уграђену опрему гарантни листови. Трошкови пробног рада инсталација падају на терет извођача радова.

Мере и обрачун: Уколико у одређеној ставци није дат начин обрачуна радова, придржавати се у свему важећих просечних норми у грађевинарству, или техничких услова за извођење завршних радова у грађевинарству.

1	Радови на припреми и рушењу:	мера	количина	цена/јед	укупно
1	У току радова извршити више пута грубо чишћење градилишта од грађевинског шута са преносом шута на депонију градилишта. Плаћа се једанпут без обзира на број чишћења. Обрачун по м2 градилишта	м2	500,00		
2	Чишћење и прање градилишта по завршетку свих радова. Извршити детаљно чишћење целог градилишта, прање свих стаклених површина, чишћење и фино прање свих унутрашњих простора и спољних површина. Обрачун по м2 пода.	м2	500,00		
3	Пажљиво шлицање зида од опеке за пролаз инсталација. Кроз зид пажљиво извести шлицеве за постављање инсталација грејања, електроинсталација и водовода и канализације. Шут прикупити, изнети, утоварити на камион и одвести на градску депонију. Обрачун по м1 шлица.	м1	100,00		
4	Проширивање или израда нових отвора у зиду од опеке д=15-50цм. Обрачун по м3 зида.	м3	2,00		
5	Пажљива демонтажа алуминијумских и челичних застакљених портала и светларника (спољашња столарија). Демонтиране елементе утоварити у возило и одвести на депонију коју одреди инвеститор. Обрачун по м2.	м2	200,00		
6	Пажљива демонтажа дрвених и алуминијумских застакљених и пуних портала, светларника и врата (унутрашња столарија). Демонтиране елементе утоварити у возило и одвести на депонију коју одреди инвеститор. Обрачун по м2.	м2	60,00		
7	Ручни утовар и одвоз шута са градилишне депоније. Утоварити шут на камион и одвести на градску депонију. Обрачун по м ³ шута, мерено у камиону, за шут који није обрачунат у другим позицијама.	м ³	30,00		

8	Обијање малтера са унутрашњих зидова. Обити малтер и кламфама очистити спојнице до дубине 2цм. Површине опека очистити челичним четкама и опрати зидове водом. Шут прикупити, изнети, утоварити на камион и одвести на градску депонију. Обијање се врши у зони оштећеног малтера, као и у целокупном приземљу до висине 110 см од пода. Обрачун по м2 обијене површине, отвори се одбијају.	м2	200,00		
9	Обијање малтера са плафона са плафонском конструкцијом од трске и летви. Обити малтер, шут прикупити, изнети, утоварити на камион и одвести на градску депонију. Обрачун по м2 обијене површине плафона.	м2	80,00		
10	Обијање зидних керамичких плочица заједно са малтером. Обити плочице са малтером и кламфама очистити спојнице до дубине 2цм, а површину опеке очистити челичним четкама. Шут прикупити, изнети, утоварити на камион и одвести на градску депонију. Обрачун по м2 обијене површине, отвори се одбијају.	м2	250,00		
11	Обијање подних керамичких плочица постављених у цементном малтеру. Обити плочице и скинути подлогу до бетонске конструкције. Шут прикупити, изнети, утоварити на камион и одвести на градску депонију. Обрачун по м2 пода	м2	90,00		
12	Скидање разних спуштених плафона са конструкцијом. Шут прикупити, изнети, утоварити на камион и одвести на градску депонију. Обрачун по м2 плафона.	м2	50,00		
13	Рушење преградних зидова од опеке у продужном малтеру. Рушење зидова извести заједно са серклажима, надвратницима и свим облогама на зиду. Шут прикупити, изнети, утоварити на камион и одвести на градску депонију. Обрачун по м2 зида, отвори се одбијају.	м2	130,00		
14	Скидање постојећих подних облога од виназ плоча. Скинуте плоче прикупити, изнети, утоварити у возило и одвести на депонију коју одреди Инвеститор. Обрачун по м2.	м2	120,00		
15	Демонтажа различитих предградних зидова и преграда од иверице и сличних плочастих материјала. Демонтирани материјал изнети, утоварити и одвести на депонију коју одреди Инвеститор. Обрачун по м2 преграде, све комплет.	м2	150,00		
Укупно радови на припреми и рушењу:					

2 Зидарски радови:

Све зидарске радове извести са одговарајућом стручном радном снагом.

Сви употребљени материјали, елементи и везивна средства морају бити прописаног квалитета.

Изведени радови морају бити равни, да имају задате геометријске облике, односно да у свему одговарају условима техничке документације.

Површине које се обрађују, морају бити очишћене од било каквих страних примеса. Обрађене површине морају бити: равне, чисте и правилних углова и ивица. Материјале за обраду, искључиво наносити на прописано припремљену подлогу. Обрачун се врши по јединици мере, назначене код сваке позиције радова. Јединична цена обухвата израду комплетне позиције радова, (набавку материјала, спољни и унутрашњи транспорт, уграђивање, мере заштите, све хоризонталне и вертикалне преносе, неопходну радну скелу, потребну плату и остале операције које су неопходне за квалитетно извођење радова.

2	Зидарски радови:	мера	количина	цена/јед	укупно
1	Израда зидова гасбетонским термоизолационим блоковима типа "Ytong" или сл.,дебљине 12 см, грађевинским лепком по систему блок везе. Пре зидања блокове добро очистити и поквасити водом. Везу између новог и старог зида остварити анкеровањем помоћу арматуре $\varnothing 8$. Зидање извести по упутству произвођача. Евентуална усецања улазе у цену зидања. Зидови новоформираних санитарних чворова.Обрачун по м2 зида	м2	115,00		
2	Израда зидова опеком стандардног формата у продужном малтеру. Зазиђивање отвора. Обрачун по м3 зида	м3	4,00		
3	Обрада зидова грађевинским лепком у два слоја од којих је први слој армиран стакленом мрежицом. Други слој поравнати као подлога за глетовање. Обрачу по м2.	м'	80,00		
4	Израда рабициране цементне кошуљице просечне дебљине 4 цм, као подлоге за керамичке плочице. Подлогу за кошуљицу пре наношења кошуљице, очистити и опрати. Малтер за кошуљицу справити са просејаним шљунком /јединицом/, размере 1:3. армирати је рабиц плетивом, постављеним у средини слоја. Кошуљицу неговати док не очврсне. Обрачун по м2 кошуљице.	м2	70,00		
5	Малтерисање зидова, подлоге за лепљење кер. плочица продужним малтером. Пре малтерисања површине очистити и испрскати ретким цементним млеком. Нанети слој малтера справљен од просејаног шљунка, /јединице/ и изравнати га. Малтер стално мешати да се цементно млеко не издвоји. Омалтерисане површине морају бити равне, без прелома и таласа. У	м2	100,00		

	цену улази и помоћна скела. Обрачун по м2 малтерисане површине, отвори се одбијају.				
6	Малтерисање продужним малтером у два слоја. Пре малтерисања површине очистити и испрскати цементним млеком. Први слој, грунт, радити продужним малтером у два слоја до 2 цм од просејаног шљунка, /јединице/. Малтер нанети преко поквашене подлоге и нарезати ради бољег прихватања другог слоја. Други слој справити са ситним и чистим песком, без примеса муља и органских материја. Пердашити уз квашење и глачање малим пердашкама. Омалтерисане површине морају бити равне, без прелома и таласа, а ивице оштре и праве. Малтер квасити да не дође до брзог сушења и /прегоревања/. Обрачун по м2 малтерисане површине.	м2	100,00		
7	Крпљење шлицева, на месту провучених инсталација цементним малтером размере 1:3. Окрпљене површине морају бити равне и без прегиба и таласа. Спој са постојећим површинама мора бити неприметан. У цену улази и помоћна скела. Обрачун по м1 шлица.	м1	150,00		
8	Обрада шпалетни цементним малтером размере 1:3. Пре малтерисања површине очистити и испрскати млеком. Први слој, грунт, радити продужним малтером дебљине слоја до 2 цм од просејаног шљунка, /јединице/. Малтер нанети преко поквашене подлоге и нарезати ради бољег прихватања другог слоја. Други слој справити са ситним и чистим песком, без примеса муља и органских материја. Пердашити уз квашење и глачање малим пердашкама. Омалтерисане шпалетне морају бити равне, без прелома и таласа, а ивице оштре и праве. Малтер квасити да не дође до брзог сушења и /прегоревања/. Обрачун по м1 обрађене шпалетне.	м1	140,00		
Укупно зидарски радови:					

3 Армирано бетонски радови:

Све бетонске радове извести са одговарајућом стручном радном снагом уз пуну примену савремене механизације намењене овој врсти радова.

Квалитет бетона мора одговарати постављеним захтевима из техничке документације као и важећих прописа, који регулишу ову врсту радова. Само бетон који задовољава прописане услове може бити уграђен. Узорак за доказивање квалитета бетона узимати на градилишту-паралелно са уградњом бетона. Извођач мора обезбедити услове да се бетон прописно уграђује односно не сме слободно падати са веће висине од 2,00м. Бетонску масу искључиво уграђивати первивратором у слојевима не већим од 50цм.

По уклањању оплате, бетон се мора неговати, поливати водом у зависности од спољне температуре, а најмање три дана. За време виших или нижих температура од прописаних, обавезно предузети мере заштите бетона. Мере заштите морају трајати док год постоји потреба за истим. Мере заштите нарочито се односе на справљање, транспорт, уграђивање и неговање бетона. Овако предузете мере заштите не утичу на већ уговорену цену радова.

Бетон док се налази у оплати, за време везивања мора бити заштићен од било каквог потреса. Бетониране површине морају бити равне, без "гнезда" и сегрегације, захтеваног облика. Уколико ипак дође до мањих оштећења избетонираних површина бетона, исти се морају одмах заштитити цементним малтером размере 1:3 справљаног од просејаног шљунка.

Код бетонирања чије површине остају видне, или се само боје (немалтеришу се), површине морају бити глатке, бетон мора бити справљан истом врстом цемента. Прекиди бетонирања у једном елементу нису дозвољени.

Оплата мора бити чиста, потпуно стабилна, захтеваних димензија, иста мора бити геометријског облика, хоризонтална, вертикална, коса, кружна или како се већ захтева техничком документацијом. Оплата мора бити разупрта и подупрта у свему према намени, а у складу са постојећим прописима.

Оплата за остављање отвора мора одговарати техничкој документацији, као и да омогући несметану уградњу бетона.

Радна скела, за постављање оплате и бетонирање мора обезбедити неометан и безбедан рад радника, односно мора бити у складу са важећим прописима.

Обрачун се врши по јединици мере, назначене код сваке позиције радова, (набавку материјала, спољни и унутрашњи транспорт, уграђивање, мере заштите, све хоризонталне и вертикалне преносе, неопходну радну скелу, потребну плату и остале операције) које су неопходне за квалитетно извођење радова.

НАПОМЕНА:

Бетон обавезно радити са додатком адитива за водонепропусност код свих бетонских радова где је то предвиђено пројектом и детаљима

3	Армирано бетонски радови:	мера	количина	цена/јед	укупно
1	Израда армирано бетонских надпрозорника и надвратника марке МБ 20. Израдити плату и надпрозорнике армирати са 4Ø12. Бетон уградити и неговати по прописима. У цену улазе и плата, подупирачи, арматура и помоћна скела. Обрачун по м3 надпрозорника.	м3	1,25		
Укупно армирано бетонски радови:					

4 Армирачки радови:

Све армирачке радове извести са одговарајућом стручном радном снагом уз пуну примену савременог алата и механизације намењеној овој врсти радова.

Сви употребљени материјали, бетонски челик, везни материјал и сл. морају бити прописаног квалитета, односно да поседују атесте.

Бетонски челик мора бити машински справљан, обрађен и несме да поседује веће трагове корозије, нити било какве трагове других материјала.

Изведени радови морају бити квалитетни, сто посто повезани, да бетонски челик заузима правилан облик, да је прописано удаљен од оплате и подлоге, како би се добио прописани заштитни слој. У ту сврху обавезно користити одобрене одстојнике-подметаче.

Изглед и распред бетонског челика мора у свему одговарати условима техничке

документације.

Обрачун се врши по јединици мере теоретске тежине, назначене код сваке позиције радова. Јединична цена обухвата израду комплетне позиције радова, (набавку основног и везног материјала, подметаче, спољни и унутрашњи транспорт, уграђивање-повезивање, сви хоризонтални и вертикални преноси до места уградње, неопходну радну скелу и остале активности које су неопходне за квалитетно извођење радова.

Овај опис је саставни део сваке појединачно описане позиције радова и исти неискључује примену важећих прописа и норматива у грађевинарству из ове области.

4	Армирачки радови:	мера	количина	цена/јед	укупно
1	Набавка и постављање мрежасте арматуре Ч500/560. Арматуру очистити, исећи, савити и уградити према пројекту и статичким детаљима. Арматуру пре бетонирања мора да прегледа и писменим путем одобри статичар. Обрачун по кг арматуре.	кг	180,00		
Укупно армирачки радови:					

5 Изолатерски радови:

Све изолатерске радове извести са одговарајућом стручном радном снагом, уз пуну примену савременог алата и механизације намењене овој врсти радова.

Сви употребљени материјали, везивна и заштитна средства морају бити прописаног квалитета-односно да поседују атесте.

Радови се морају извести квалитетно у свему према важећим прописима, стандардима и техничкој документацији. Подлога мора бити чврста, глатка, сува и потпуно равна. Везивне масе не смеју штетно да утичу на подлогу, нити на материјале са којима су у непосредном додиру. Изведене површине морају заузимати правилне геометријске положаје.

Све инсталације и сви предходни радови морају се извести и испитати пре израде изолације. Прекид-наставци изолација дозвољавају се само у изузетним случајевима, када за то постоје објективни разлози.

Код температура виших или нижих од прописаних, уколико се радови изводе, предузети мере заштите употребљеног основног и везног материјала. Мере заштите не утичу на већ уговорену цену радова.

За време извођења радова, односно до предаје објекта, извођач је дужан да предузме све потребне мере, како неби досло до оштећења ових радова. А ако ипак и дође до оштећења извођач ће о свом трошку, уз сагласност надзорног органа, радове довести у пројектовано стање. Приликом извођења својих радова, извођач је дужан да остале врсте радова сачува од оштећења.

Обрачун се врши по јединици мере, назначене код сваке позиције радова. Јединична цена обухвата израду комплетне позиције радова, (набавку основног, везног и материјала за заштиту, спољни и унутрашњи транспорт, израду, мере заштите, све хоризонталне и вертикалне преносе, неопходну радну скелу чишћење и остале активности које су неопходне за квалитетно извођење ових радова.

Овај опис је саставни део сваке појединачно описане позиције радова и исти не искључује примену важећих прописа у грађевинарству из ове области.

5	Изолатерски радови:	мера	количина	цена/јед	укупно
---	---------------------	------	----------	----------	--------

1	Израда хидроизолације мокрог чвора. Изолацију радити преко потпуно суве и чисте подлоге и подићи уз зидове по детаљу пројекта (30цм у зони туша 200цм). Хидроизолациони премаз нанети четком или ваљком, на температури вишој од 10 степени. Арматурну мрежицу залепити целом површином, са преклопима 10 цм, посебну пажњу посветити лепљењу спојева. Хидроизолацију извести од полимер цементних премаза према упутству произвођача. Обрачун по м2 изведене изолације	м2	70,00	
Укупно изолатерски радови:				

6 Грађевинска столарија:

Све радове на грађевинској столарији извести са одговарајућом стручном радном снагом, уз пуну примену савременог алата и механизације намењене овој врст радова.

Сви употребљени материјали спојна и везивна средства (заштитна средства) морају бити прописаног квалитета - односно да поседују атесте.

Сва спољашња столарија мора имати коефицијент пролаза топлотне енергије максимално 1.3W/m²K уз одговарајући атест. Спољашња столарија мора имати: - Минимално две заптивне „ЕПДМ“ гумене траке по обиму рамова и крила. Сви прозори морају имати могућност природног струјања ваздуха при потпуно затвореним крилима, која ће се обезбедити или уградњом мале решетке у раму прозора или елементом који обезбеђује струјање кроз ваздушне канале типа „Regel air“. Овај механизам треба да буде саморегулишући. Систем за изједначавање притиска и вентилације треба да обезбеди природну вентилацију, а да при том не угрози безбедност, да не доприноси повећаном пропуштању спољне буке, нити повећаном пропуштању воде. У исто време треба да омогући одвођење влаге из просторије да би се смањила могућност кондензације влаге. Дакле, овај механизам треба да омогући минималну вентилацију просторије у циљу спречавања кондензације влаге у просторији. Механизам треба да буде конструисан у складу са релевантним ДИН стандардима и нормама ЕУ.

Број и величина елемената зависи од величине прозора, дати минимум 2 комада по прозору. - Квалитетан оков и систем учвршћења за основне профиле за дуготрајно коришћење. - Могућност разних врста отварања крила зависно од прозора/врата око вертикалне/хоризонталне осе, око обе осе и сл. Код прозора виших од 2.20 м, предвиђено је отварање крила посредним механизмом преко полуге или слично, према договору са корисником. Квалитетним оковом омогућити отварање према датим схемама. Посебно обратити пажњу на оков код прозора са посредним механизмом за отварање, да буде квалитетан и дуготрајан са одговарајућим бројем „маказа“ у односу на величину крила.

Испуну радити од двоструког, нискоемисионог, равног, херметички затвореног стакла испуњеног аргоном у међупростору. (Е coating наклепљена на унутрашње стакло), д=4+16+4мм за прозоре и врата, у случају да је површина стакла већа од 2.5 м² д=6+16+4 мерено од унутрашњости објекта. У позицијама код којих се уграђује сигурносно стакло, предвидети пакет од два вишеслојна-ламинирана стакла са испуном од аргона, д=4.4.1+16+4.4.1.

Прозоре монтирати тако да са спољне стране буду у истој равни као и претходни прозори. Уградњу вршити анкеровањем на максималном растојању од 70 цм. Након уградње, извршити заптивање простора између рама и зида одговарајућим средствима за заптивање (полиуретанска пена или сл.) и поставити одговарајуће покривне лајсне.

Код спојева разнородних материјала, извршити потребну заштиту заптивање-дихтовање, извести спољна и унутрашња опшивања, поставити одговарајући пројектовани оков за отварање и затварање, као и могућност закључавања.

За сво време извођења, односно предаје објекта, извођач је дужан да предузме све потребне мере како неби дошло до оштећења ових радова. А ако ипак дође до оштећења извођач ће о свом трошку, уз сагласност надзорног органа, радове довести у пројектовано стање.

Обрачун се врши по јединици мере назначене код сваке позиције радова. Јединична цена обухвата израду и уградњу комплетне позиције радова са комплетним застакљивањем (набавку основног, везног и заштитног материјала, спољни и унутрашњи транспорт, уграђивање, мере заштите, све хоризонталне и вертикалне преносе, неопходну радну скелу, сва заптивања, дихтовања, спољна и унутрашња опшивања, све окове, заштита и финално бојење-лакирање као и остале активности које су неопходне за квалитетно извођење радова). Овај опис је саставни део сваке појединачно описане позиције радова и исти неискључује примену вазећих прописа у грађевинарству из ове области.

НАПОМЕНА:

Пре израде било које позиције грађевинске столарије мере обавезно преконтролисати на лицу места.

Атести које извођач треба да достави за сву фасадну столарију су:

- Атест за прозор
- Атест за пропустљивост ваздуха према СРПС ЕН 1026 и треба да задовољи услове квалитета из стандарда СРПС ЕН 12207, минимално класа II.
- Атест за отпорност према деловању воде према СРПС ЕН 1027 и треба да задовољи услове квалитета из стандарда СРПС ЕН 12208, минимално класа II.
- Атест за звучну заштиту (СРПС У.Ј6.201, класа II)
- Атест о коефицијенту пролаза топлоте (према СРПС У.Ј5.060 и да задовољи услове квалитета из СРПС У.Ј5.600)
- Атест за стакло (СРПС Б.Е1.011)
- Атест за окове.

Извођач је у обавези да инвеститору или надзорном органу достави извештај о мерењима на лицу места пре израде столарије. Сва врата опремити бравама са двостепеним језичцима ради бешумног затварања.

Извођач је у обавези а пре израде било које позицију уради радионичке детаље и исте достави главном пројектанту на увид и сагласност.

6	Грађевинска столарија:	мера	количина	цена/јед	укупно
1	Израда и уградња вишеделне преграде - излога са фиксним доњим делом и окретно нагибним двокрилним надсветлима од шестокоморних ПВЦ профила застакљених термоизолационим нискоемисионим стаклом 4+16+4мм (површине веће од 2,5 м2 6+16+6), бочне стране доњи део 4.4.2+12+4.4.2. Надсветло се састоји од два крила која се отварају око обе осе, у три поља. Преграда је димензија 2x(492+133/335) цм, а у свему као ПОС 18 у елипси уписаној у круг схеме столарије. Са унутрашње стране прозор опремити подпрозорском клупицом, а са спољашње солбанк од пластифицираног алуминијумског лима. Прозор уградити помоћу одговарајућег слепог штока који улази у цену. Минимална класа дихтовања је за ваздух 3, за воду 9А. Обрачун по комаду прозора и лева и десна страна.	ком	1,00		

2	<p>Израда и уградња вишеделне преграде - излога са фиксним доњим делом и окретно нагибним двокрилним надсветлима од шестокоморних ПВЦ профила застакљених термоизолационим нискоемисионим стаклом 4+16+4мм. Надсветло се састоји од два крила која се отварају око обе осе, у три поља. Преграда је димензија 302/335 цм, а у свему као ПОС 16 у елипси уписаној у круг схеме столарије. Са унутрашње стране прозор опремити подпрозорском клупицом, а са спољашње солбанк од пластифицираног алуминијумског лима. Прозор уградити помоћу одговарајућег слепог штока који улази у цену. Минимална класа дихтовања је за ваздух 3, за воду 9А. Обрачун по комаду прозора.</p>	ком	1,00		
3	<p>Израда и уградња вишеделне преграде - излога са фиксним доњим делом и окретно нагибним двокрилним надсветлима од шестокоморних ПВЦ профила застакљених термоизолационим нискоемисионим стаклом 4+16+4мм (површине веће од 2,5 м² 6+16+6), бочне стране доњи део 4.4.2+12+4.4.2. Надсветло се састоји од два крила која се отварају око обе осе, у три поља. Преграда је димензија 2х(488+120/335) цм, а у свему као ПОС 21 у елипси уписаној у круг схеме столарије. Са унутрашње стране прозор опремити подпрозорском клупицом, а са спољашње солбанк од пластифицираног алуминијумског лима. Прозор уградити помоћу одговарајућег слепог штока који улази у цену. Минимална класа дихтовања је за ваздух 3, за воду 9А. Обрачун по комаду прозора и лева и десна страна.</p>	ком	1,00		
4	<p>Израда и уградња вишеделне преграде - двокрилна врата са надсветлом и два фиксна дела, од пластифицираних алуминијумских профила са термопрекидом застакљених термоизолационим нискоемисионим стаклом 4.4.2+12+4.4.2 и надсветло 4+16+4. Надсветло је фиксно. Преграда је димензија 268/335 цм, а у свему као ПОС 17 у квадрату уписаном у круг схеме столарије. Преграду уградити помоћу одговарајућег слепог штока који улази у цену. Минимална класа дихтовања је за ваздух 2, за воду 7А. Обрачун по комаду прозора.</p>	ком	1,00		

5	<p>Израда и уградња двокрилних врата са надсветлом, од пластифицираних алуминијумских профила са термопрекидом застакљених термоизолационим нискоемисионим стаклом 4.4.2+12+4.4.2 и надсветло 4+16+4. Надсветло је фиксно. Врата су димензије 166/335 цм, а у свему као ПОС 20 у квадрату уписаном у круг схеме столарије. Преграду уградити помоћу одговарајућег слепог штока који улази у цену. Минимална класа дихтовања је за ваздух 2, за воду 7А. Обрачун по комаду прозора.</p>	ком	1,00		
6	<p>Израда и уградња двокрилних врата са надсветлом, од пластифицираних алуминијумских профила са термопрекидом застакљених термоизолационим нискоемисионим стаклом 4.4.2+12+4.4.2 и надсветло 4+16+4. Надсветло је фиксно. Врата су димензије 160/350 цм, а у свему као ПОС 15 у квадрату уписаном у круг схеме столарије. Преграду уградити помоћу одговарајућег слепог штока који улази у цену. Минимална класа дихтовања је "С". Обрачун по комаду.</p>	ком	2,00		
7	<p>Израда и уградња двокрилног прозора од шестокоморних ПВЦ профила застакљених термоизолационим нискоемисионим стаклом 4+16+4мм. Прозор се отвара око обе осе. Прозор је димензија 169x94цм, а у свему као ПОС 23 у елипси уписаној у круг схеме столарије. Са унутрашње стране прозор опремити подпрозорском клупицом, а са спољашње солбанк од пластифицираног алуминијумског лима. Прозор се отвара помоћу одговарајуће ручице постављене на 150цм од коте пода. Прозор уградити помоћу одговарајућег слепог штока који улази у цену. Минимална класа дихтовања је за ваздух 3, за воду 9А. Обрачун по комаду прозора.</p>	ком	1,00		

8	<p>Израда и уградња трокрилног прозора са два крила која се отварају и фиксног средишњег дела, од шестокоморних ПВЦ профила застакљених термоизолационим нискоемисионим стаклом 4+16+4мм. Прозор се отвара око обе осе. Прозор је димензија 227x140цм, а у свему као ПОС 22 у елипси уписаној у круг схеме столарије. Са унутрашње стране прозор опремити подпрозорском клупицом, а са спољашње солбанк од пластифицираног алуминијумског лима. Прозор се отвара помоћу одговарајуће ручице постављене на 150цм од коте пода. Прозор уградити помоћу одговарајућег слепог штока који улази у цену. Минимална класа дихтовања је за ваздух 3, за воду 9А. Обрачун по комаду прозора.</p>	ком	5,00		
9	<p>Израда и уградња једнокрилних врата са дводелним надсветлом, од пластифицираних алуминијумских профила са термопрекидом застакљених термоизолационим нискоемисионим стаклом 4.4.2+12+4.4.2 и надсветло 4+16+4. Надсветло је фиксно. Врата су димензије 105/230 + 169/94 цм, а у свему као ПОС 24 у квадрату уписаном у круг схеме столарије. Преграду уградити помоћу одговарајућег слепог штока који улази у цену. Минимална класа дихтовања је за ваздух 2, за воду 7А. Обрачун по комаду прозора.</p>	ком	1,00		
10	<p>Израда и уградња једнокрилног прозора од шестокоморних ПВЦ профила застакљених термоизолационим нискоемисионим стаклом 4+16+4мм. Прозор се отвара око обе осе. Прозор је димензија 43x112цм, а у свему као ПОС 25' у елипси уписаној у круг схеме столарије. Са унутрашње стране прозор опремити подпрозорском клупицом, а са спољашње солбанк од пластифицираног алуминијумског лима. Прозор се отвара помоћу одговарајуће ручице постављене на 150цм од коте пода. Прозор уградити помоћу одговарајућег слепог штока који улази у цену. Минимална класа дихтовања је за ваздух 3, за воду 9А. Обрачун по комаду прозора.</p>	ком	2,00		

11	Израда и уградња једнокрилног прозора од шестокоморних ПВЦ профила застакљених термоизолационим нискоемисионим стаклом 4+16+4мм. Прозор се отвара око обе осе. Прозор је димензија 43x108цм, а у свему као ПОС 28 у елипси уписаној у круг схеме столарије. Са унутрашње стране прозор опремити подпрозорском клупицом, а са спољашње солбанк од пластифицираног алуминијумског лима. Прозор се отвара помоћу одговарајуће ручице постављене на 150цм од коте пода. Прозор уградити помоћу одговарајућег слепог штока који улази у цену. Минимална класа дихтовања је за ваздух 3, за воду 9А. Обрачун по комаду прозора.	ком	2,00		
12	Набавка и уградња пуних једнокрилних врата од алуминимских пластифицираних профила, димензија 90/210, у свему као ПОС 9 у квадрату шеме столарије. Врата са испуном од композиног панела. Шток врата ширине 10цм, са покривном шток лајсном. Квака масивна од инокса по избору пројектанта ентеријера, розета посебно за кваку а посебно за браву, брава цилиндар са три кодирана кључа. На страни шарки по потреби поставити слепи шток. Врата опремити са аутоматом за успорено затварање и фиксирање у отвореном положају. Обрачун по комаду врата.	ком	4,00		
13	Набавка и уградња пуних једнокрилних врата од алуминимских пластифицираних профила, димензија 70/210, у свему као ПОС 15 у квадрату шеме столарије. Врата са испуном од композиног панела. Шток врата ширине 10цм, са покривном шток лајсном. Квака масивна од инокса по избору пројектанта ентеријера, розета посебно за кваку а посебно за браву, брава цилиндар са три кодирана кључа. На страни шарки по потреби поставити слепи шток. Врата опремити са аутоматом за успорено затварање и фиксирање у отвореном положају. Обрачун по комаду врата.	ком	15,00		
14	Набавка и уградња пуних једнокрилних врата са надсветлом од алуминимских пластифицираних профила, димензија 90/200+80, у свему као ПОС 9а у квадрату шеме столарије. Врата са испуном од композиног панела. Шток врата ширине 10цм, са покривном шток лајсном. Квака масивна од инокса по избору пројектанта ентеријера, розета посебно за кваку а посебно за браву, брава цилиндар са три кодирана кључа. На страни шарки по	ком	9,00		

	потреби поставити слепи шток. Врата опремити са аутоматом за успорено затварање и фиксирање у отвореном положају. Обрачун по комаду врата.				
15	Набавка и уградња пуних једнокрилних врата са надсветлом од алуминимских пластифицираних профила, димензија 100/200+80, у свему као ПОС 10а у квадрату шеме столарије. Врата са испуном од композиног панела. Шток врата ширине 10цм, са покривном шток лајсном. Квака масивна од инокса по избору пројектанта ентеријера, розета посебно за кваку а посебно за браву, брава цилиндар са три кодирана кључа. На страни шарки по потреби поставити слепи шток. Врата опремити са аутоматом за успорено затварање и фиксирање у отвореном положају. Обрачун по комаду врата.	ком	4,00		
16	Набавка и уградња делимично застакљених двокрилних врата од алуминимских пластифицираних профила, димензија 160/240, у свему као ПОС 2 у правоуганику шеме столарије. Врата са испуном од композиног панела у доњем делу и сигурносним памплекс стаклом 4.4.2 у горњем делу. Шток врата ширине 10цм, са покривном шток лајсном. Квака масивна од инокса по избору пројектанта ентеријера, розета посебно за кваку а посебно за браву, брава цилиндар са три кодирана кључа. На страни шарки по потреби поставити слепи шток. Врата опремити са аутоматом за успорено затварање и фиксирање у отвореном положају. Обрачун по комаду врата.	ком	2,00		
17	Набавка и уградња преграде у санитарном чвору која формира две кабине. Преграда је од пластифицираних алуминијумских профила са испуном од композитног панела. Врата преграде су снабдевена лептир бравом са индикатором заузетости, са могућношћу отварања са спољашње стране специјалним кључем. Преграда је димензија 110+110/200+20цм, у свему као ПОС а1 у квадрату шеме столарије. Са унутрашње стране плота обе кабине монтирати две кукице за качење одеће. Обрачун по комаду преграде.	ком	1,00		

18	Набавка и уградња преграде у санитарном чвору која формира два простора. Преграда је од пластифицираних алуминијумских профила са испуном од композитног панела. Преграда је димензија 220/200+20цм, у свему као ПОС а2 у квадрату шеме столарије. Обрачун по комаду преграде.	ком	1,00		
19	Набавка и уградња преграде у санитарном чвору која формира две кабине. Преграда је од пластифицираних алуминијумских профила са испуном од композитног панела. Врата преграде су снабдевена лептир бравом са индикатором заузетости, са могућношћу отварања са спољашње стране специјалним кључем. Преграда је димензија 90+90/200+20цм, у свему као ПОС а3 у квадрату шеме столарије. Са унутрашње стране плота обе кабине монтирати две кукице за качење одеће. Обрачун по комаду преграде са вратима.	ком	2,00		
20	Набавка и уградња преграде у санитарном чвору која формира три кабине. Преграда је од пластифицираних алуминијумских профила са испуном од композитног панела. Врата преграде су снабдевена лептир бравом са индикатором заузетости, са могућношћу отварања са спољашње стране специјалним кључем. Преграда је димензија 335/175+20цм, у свему као ПОС а4 у квадрату шеме столарије. Са унутрашње стране плота обе кабине монтирати две кукице за качење одеће. Обрачун по комаду преграде са вратима.	ком	1,00		
21	Набавка и уградња преграде у излогу. Преграда је од ПВЦ профила, у свему као излог. Испуна преграде је композитни панел. Преграда се монтира уз вертикалу излога и иде до преградног зида. Димензија преграде је 115/335 цм. Обрачун по комаду преграде.	ком	2,00		
Укупно грађевинска столарија:					

7 Керамичарски радови:

Све керамичарске радове извести са одговарајућом стручном радном снагом, уз пуну примену савременог алата и механизације намењене овој врсти радова.

Сви употребљени материјали, спојна и везивна средства, заштитна средства морају бити прописаног квалитета, односно да поседују атесте.

Радови се морају извести квалитетно у свему према важећим прописима, стандардима и техничкој документацији. Класа, намена и квалитет плочица одређен је техничком документацијом. Боју и начин полагања одређује пројектант. Сва инсталација која није видна има се положити и испитати пре полагања плочица. За постављање плочица на лепку, подлога мора бити, чиста, чврста, равна, са правилним и оштрим ивицама. Урађене површине морају заузимати правилне геометријске положаје.

Током рада, где се то захтева, уградити дилатационе траке.

Код температура нижих или виших од прописаних, уколико се радови изводе, предузети мере заштите употребљеног основног и везног материјала. Мере заштите морају трајати до год постоји потреба за истим. Мере заштите не утичу на већ уговорену цену радова.

За сво време извођења, односно до предаје објекта, извођач је дужан да предузме све потребне мере, како неби дошло до оштећења ових радова. А ако ипак дође до оштећења, извођач ће о свом трошку, уз сагласност надзорног органа, радове довести у пројектовано стање. Приликом извођења својих радова извођач је дужан да остале врсте радова сачува од оштећења.

Обрачун се врши по јединици мере назначене код сваке позиције радова. Јединична цена обухвата израду комплетне позиције радова (набавка основног, везног и материјала за заштиту, спољни и унутрашњи транспорт, израду, мере заштите, све хоризонталне и вертикалне преносе, неопходну радну скелу, уградњу дилатационих трака, чишћење и остале активности које су неопходне за квалитетно извођење ових радова). Овај опис је саставни део сваке појединачно описане позиције радова и исти не искључује примену важећих прописа у грађевинарству из ове области.

7	Керамичарски радови:	мера	количина	цена/јед	укупно
1	Постављање зидних керамичких плочица, на лепак, на зид од сипорекса или на малтер. Плочице 1. класе, лепити лепком у слогу фуга на фугу. По потреби ивице плочица ручно добрусити. Обложене површине морају бити равне и вертикалне. Угаоне спојеве извести геровањем или лајснама, што улази у јединичну цену. Постављене плочице фуговати у тону по избору аутора и очистити пиљевином. Прелаз између плочица и бојеног дела зида фуговати и бојити. У цену улази и набавка плочица. Обрачун по м2 плочица	м2	280,00		
2	Постављање подних керамичких плочица, киселоотпорне противклизне, на лепак. Плочице 1. класе, лепити лепком у слогу по избору аутора. Подлогу претходно припремити и полагање извести равно или са нагибом у сливник. Постављене плочице фуговати у тону по избору аутора. У цену улази и набавка плочица. Обрачун по м2 плочица	м2	75,00		
3	Постављање сокле од гранитне керамике, висине до 15 цм. Гранитну керамику поставити на лепак за плочице. Подлога мора бити равна и припремљена. Постављене плочице фуговати и соклу очистити на угловима спојеве геровати. прелаз уз зид фуговати. У цену улази и набавка керамике. Керамика увозна, 1.	м1	270,00		

	класе. Обрачун по м1 сокле.				
4	Постављање подне гранитне керамике, на лепак. Гранитну керамику 1 класе лепити лепком у слогу по избору пројектанта. Подлогу претходно припремити и полагање извести равно. Постављене плочице фуговати и под очистити пиљевином. У цену улази и набавка керамике. Плочице по избору инвеститора. Минимална противклизност класе Р9. Обрачун по м2 пода.	м2	290,00		
5	Облагање степеница фасонском гранитном керамиком димензија 30х60 цм, са каналима против клизања. Облагање извести гранитном керамиком прве класе по избору пројектанта, на лепку. По потреби ивице плоча ручно обрусити. Обложене површине морају бити равне. Постављене плочице фуговати и очистити. У цену улази и набавка плочица. Обрачун по м1 степеника.	м1	110,00		
6	Постављање сокле од гранитне керамике на степеницама, висине до 15 цм. Гранитну керамику поставити на лепак за плочице. Подлога мора бити равна и припремљена. Постављене плочице фуговати и соклу очистити на угловима спојеве геровати. прелаз уз зид фуговати. У цену улази и набавка керамике. Керамика увозна, 1. класе. Обрачун по м1 сокле.	м1	50,00		
7	Постављање подне гранитне керамике на подестима, на лепак. Гранитну керамику 1 класе лепити лепком у слогу по избору пројектанта. Подлогу претходно припремити и полагање извести равно. Постављене плочице фуговати и под очистити пиљевином. У цену улази и набавка керамике. Плочице по избору инвеститора. Минимална противклизност класе Р9. Обрачун по м2 пода.	м2	11,00		
8	Облагање спољашњих степеница керамиком за спољашњу употребу противклизности Р11. Облагање извести керамиком прве класе по избору пројектанта, на лепку. По потреби ивице плоча ручно обрусити. Обложене површине морају бити равне. Постављене плочице фуговати и очистити. У цену улази и набавка плочица. Обрачун по м1 степеника.	м1	26,00		
9	Постављање подне керамике за спољашњу употребу, минималне противклизности R11, подест улазног степеништа. Постављене плочице фуговати и очистити. У цену улази и набавка керамике. Обрачун по м2.	м2	8,50		

8 Сувомонтажни радови:

Све сувомонтажне радове извести са одговарајућом стручном радном снагом, уз пуну примену савременог алата намењеног овој врсти радова.

Сви употребљени материјали, спојна и везивна средства, заштитна средства морају бити прописаног квалитета односно да поседују атесте.

Радови се морају извести квалитетно у свему према прописима, стандардима, техничкој документацији и овереним извођачким детаљима.

Начин и правац постављања спуштеног плафона радити у свему према опису и детаљима из пројекта, а уз обавезну сагласност пројектанта. Узорке плафона и лајсни обавезно доставити на сагласност пројектанту.

За сво време извођења, односно до предаје објекта, извођач је дужан да предузме све потребне мере, како неби дошло до оштећења ових радова. А ако ипак и дође до оштећења извођач ће о свом трошку, уз сагласност надзорног органа, радове довести у пројектовано стање.

Обрачун се врши по јединици мере, назначене код сваке позиције радова. Јединачна цена радова обухвата израду и уградњу комплетне позиције радова, (набавку основног, везног и заштитног материјала, спољни и унутрашњи транспорт, уграђивање, мере заштите, све хоризонталне и вертикалне преносе, неопходну радну скелу као и остале активности које су неопходне за квалитетно извођење радова.

Обрачун се врши по јединици мере, назначене код сваке позиције радова. Јединачна цена обухвата комплетну израду позиције радова, (набавку основног везног и материјала за заштиту, спољни и унутрашњи транспорт, израду, глачање-шлајфовање мере заштите, све хоризонталне и вертикалне преносе, неопходну радну скелу, уградњу дилатационих трака, уградњу сокл лајсни, чишћење и остале активности неопходне за квалитетно извођење ових радова. Овај опис је саставни део сваке појединачно описане позиције радова и исти неискључује примену важећих прописа у грађевинарству из ове области.

8 Сувомонтажни радови:	мера	количина	цена/јед	укупно
1 Израда спуштеног плафона са металном под-конструкцијом у истом нивоу и облагање гипс картонским плочама RB 12,5 мм. Подконструкцију поставити у истом нивоу од носивих и монтажних профила CD и CW 60x27 мм причвршћених висилицама за носиви плафон и обложити гипс картонским плочама по пројекту и упутству произвођача. Саставе обрадити масом за испуну и бандаж тракама по упутству пројектанта. У цену улази и радна скела. Обрачун по м2 постављене површине.	м2	15,00		
2 Израда спуштеног плафона са металном под-конструкцијом у истом нивоу и облагање гипс картонским влагоотпорним плочама RB1 12,5 мм. Подконструкцију поставити у истом нивоу од носивих и монтажних профила CD и CW 60x27 мм причвршћених висилицама за носиви плафон и обложити гипс картонским плочама по пројекту и упутству произвођача. Саставе обрадити масом за испуну и бандаж тракама по упутству	м2	10,00		

	пројектанта. У цену улази и радна скела. Обрачун по м2 постављене површине.				
3	Набавка и монтажа спушеног плафона од минералних плоча у белој боји типа AMF Ecomin Filigran, sistem C, или сличан са бољим карактеристикама, димензије плоча 60/60 и 60/120 см, дебљине 13 мм. Плафонске плоче равних ивица полажу се у челичну подконструкцију ширине 24 мм у белој боји, ободни профил 19/24 мм. Плафон се спушта од међуспратне конструкције 20-30 см. Употребити плоче које имају апсорпцију звука $\alpha W=0,55$ према EN ISO 11654, отпорност на релативну влажност ваздуха до 70%, да имају Атест за негоривост према ЈУС ИСО 1182 и рефлексију светлости око 88%. Обрачун по м2 монтираног плафона.	м2	320,00		
4	Израда преградног зида на металној конструкцији 100 мм обложена двоструким гипс картонским плочама RB 2x12,5 мм систем Ригипс. Зидове израдити на потребној металној конструкцији, обложити једну страну гипсаним таблама, поставити минералну вуну 10 см, што је урачунато у цену и обложити другу страну гипс картонским плочама, по пројекту и упутству произвођача, а након монтаже инсталација. На местима где се уграђују врата монтирати ојачања од УА профила, а на местима где се каче лавабои монтирати ојачања од осб плоча. Саставе обрадити масом за испуну и бандаж тракама по упутству произвођача. У цену улази и радна скела. Обрачун по м2 зида, висина зида до 4 м, све комплет.	м2	230,00		
Укупно сувомонтажни радови:					

9 Фасадерски радови:

Сви фасадерски радови имају се извести са одговарајућом стручном радном снагом, уз пуну примену савременог алата и механизације намењене овој врсти радова. Сви употребљени материјали, спојна, заштитна и везивна средства морају бити прописаног квалитета, односно да поседују атесте. Радови се морају извести квалитетно, у свему према важећим прописима, стандардима и техничкој документацији. Подлога мора бити постојана, чиста, сува и потпуно равна. Пре наношења завршног слоја подлогу припремити у свему према важећим прописима и упутствима произвођача материјала. Покривни премази морају потпуно да покрију подлогу. Код површина где се подлога посебно неприпрема изврсити гитовање мањих неравнина. Употребљени материјали морају добро да пријањају, да су, према својој намени, отпорни, да нису штетни по здравље, да не делују агресивно на материјале са којима су у додиру, да обрађене површине имају оштре додирне ивице. Код температура нижих или виших од прописаних, уколико се радови изводе, предузети потребне мере заштите употребљеног материјала. Мере заштите морају трајати док год постоји потреба за истим. Мере заштите не утичу на већ уговорену цену радова.

За сво време извођења односно до предаје објекта, извођач је дужан да предузме све потребне мере, како не би дошло до оштећења ових радова. Ако ипак и дође до оштећења ових радова извођач ће о свом трошку, уз сагласност надзорног органа, радове довести у пројектовано стање. Приликом извођења својих радова, извођач је дужан да остале врсте радова чува и сачува од оштећења. Обрачун се врши по јединици мере назначене код сваке позиције радова. Јединачна цена обухвата израду комплетне позиције радова, (набавку основног, везног и материјала за заштиту, материјале за глетовање и за импрегнацију, спољни и унутрашњи транспорт, израду, глачање-шлајфовање, мере заштите, све хоризонталне и вертикалне преносе, неопходну радну скелу чишћење и остале активности које су неопходне за квалитетно извођење ових радова). Сви испади на фасади су обухваћени кроз појединачне позиције и они се необрачунавају посебно. За израду цевасте фасадне скеле обрачуном обухватити све помоћне радње као и пренос на 40м' хоризонтално и 20м' вертикално.

Овај опис је саставни део сваке појединачно описане позиције радова и исти не искључује примену важећих прописа из ове области.

9	Фасадерски радови:	мера	количина	цена/јед	укупно
1	Набавка и израда танкослојног система контактне фасаде са плочама од стиропора постојеће фасаде. Плоче поставити тесно једну уз другу а наредни ред смакнуто у односу на претходни. Плоче додатно механички причврстити типловима са челичним нерђајућим вијцима 6-8ком/м2 (тип и дужину типла одредити у зависности од подлоге - у свему према препорукама произвођача типлова). Плоче обрадити са слојем грађевинског лепка у који је утопљена стаклена мрежица и завршно обрадити малтером у боји и структури по избору пројектанта. Након извршеног типловања, стиропор рабицирати стакленом мрежицом помоћу истог лепка са просечном потрошњом од цца 5кг/м2. Након сушења рабицираног слоја нанети прајмер са гранулацијом СТ16 (Henkel) или сличан, тониран у боји завршног малтера, и завршно обрадити Акрилним завршним малтером, заглађене текстуре и гранулације 1,5мм (произвођач henkel или сличан). Све ивице заштитити одговарајућим лајснама. Обрачун по м2 постављених плоча.	м2	10,00		
2	Обрада фасадних шпалетно око новоуграђених прозора по угледу на постојеће шпалетне, од стиропора, лепка и угаоних лајсни са стакленом мрежицом.. Обрачун по м'.	м'	80,00		
Укупно фасадерски радови:					

10 Молерско фарбарски радови:

Сви молерскофарбарски радови имају се извести са одговарајућом стручном радном снагом, уз пуну примену савремених алата и механизације намењене овој врсти радова.

Сви употребљени материјали, спојна, везивна и заштитна средства морају бити прописаног квалитета, односно да поседују атесте.

Радови се морају извести квалитетно у свему према важећим прописима, стандардима и техничкој документацији.

Подлога мора бити постојана, чиста, сува и потпуно равна. Пре наносења завршног слоја подлогу припремити у свему према важећим прописима и упутствима произвођача материјала. Покривни премази морају потпуно да покрију подлогу. Код површина где се подлога посебно не припрема извршити гитовање мањих неравнина. Употребљени материјали морају добро да пријањају, да су према својој намени отпорни, да нису штетни по здравље, да не делују агресивно на материјале са којима су у додиру, да обрађене површине имају оштре додирне ивице. Одступања у боји и тону су недопустива.

Код температура нижих или виших од прописаних, уколико се радови изводе предузети мере за заштиту употребљеног материјала. Мере заштите морају трајати до год постоји потреба за истим. Мере заштите неутичу на већ уговорену цену радова.

За све време извођења односно до предаје објекта, извођач је дужан да предузме све потребне мере, како неби дошло до оштећења ових радова. Ако ипак и дође до оштећења ових радова извођач ће о свом трошку уз сагласност надзорног органа радови извести у пројектовано стање. Приликом извођења својих радова, извођач је дужан да остале врсте радова чува и сачува од оштећења.

Обрачун се врши по јединици мере назначене код сваке позиције радова. Јединачна цена обухвата комплетну израду позиције радова (набавку основног, везног и материјала за заштиту, материјала за глетовање и за импрегнацију, спољни и унутрашњи транспорт, израду, глачање-шлајфовање, мере заштите све хоризонталне и вертикалне преносе, неопходну радну скелу чишћење и остале активности које су неопходне за квалитетно извођење ових радова). Овај опис је саставни део сваке појединачно описане позиције радова и исти неискључује примену важечих прописа у грађевинарству из ове области.

10	Молерско фарбарски радови:	мера	количина	цена/јед	укупно
1	Глетовање fino малтерисаних, као и гипс картонских зидова и плафона, глет масом. Површине претходно очистити, а глетовану површину обрусити. Обрачун по м2 глетоване површине	м2	600,00		
2	Стругање и глетовање старих зидова и плафона глет масом у два слоја. Све површине остругати и опрати, а затим обрусити, очистити и извршити импрегнацију. Обрачун по м2 глетоване површине.	м2	900,00		
3	Бојење глетованих зидова и плафона дисперзивним бојама у класи ЈУПОЛ ГОЛД, по избору пројектанта. Све површине брусити, импрегнирати и китовати мања оштећења. Обрачун по м2 обојене површине.	м2	1.500,00		
4	Бојење цеви за грејање радијатор лаком. Пре бојења метала скинути корозију хемијским и физичким средствима, а затим све површине брусити и очистити. На цеви нанети импрегнацију и основну боју, а затим бојити два пута брадијатор лаком у тону по избору пројектанта. Обрачун по м2 обојених цеви.	м2	10,00		
Укупно молерско-фарбарски радови:					

11	Разни радови:	мера	количина	цена/јед	укупно
----	---------------	------	----------	----------	--------

1	Рад помоћних радника на споредним пословима: пренос, демонтажа, рушење и сл. Обрачун по радном сату.	рс	200,00		
2	Рад квалификованих радника на споредним пословима: пренос, демонтажа, рушење и сл. Обрачун по радном сату.	рс	100,00		
Укупно разни радови:					

РЕКАПИТУЛАЦИЈА

I И ГРАЂЕВИНСКО-ЗАНАТСКИ РАДОВИ (ГЗР)

1. Радови на припреми и рушењу	
2. Зидарски радови	
3. Армирано бетонски радови	
4. Армирачки радови	
5. Изолатерски радови	
6. Грађевинска столарија	
7. Керамичарски радови	
8. Сувомонтажни радови	
9. Фасадерски радови	
10. Молерско-фарбарски радови	
11. Разни радови	
I УКУПНО ГРАЂЕВИНСКО ЗАНАТСКИ РАДОВИ :	

PREDMER I PREDRAČUN

II Radovi na instalacijama vodovoda i kanalizacije

I PRIPREMNI RADOVI

R.br.	VRSTA RADOVA	J. M.	Količina	Jed. Cena	Cena
1	Demontaža i uklanjanje postojeće instalacije kanalizacije, koja se izbacuje iz upotrebe. Obračun po m' bez obzira na prečnik cevi. Materijal složiti na mesto koje odredi Investitor.	m'	80,00		
2	Demontaža i uklanjanje postojeće vodovodne instalacije, koja se izbacuje iz upotrebe. Obračun po m' bez obzira na prečnik cevi. Cevi složiti na mesto koje odredi Investitor.	m'	100,00		
3	Demontaža i uklanjanje postojećih sanitarnih uređaja koji se izbacuju iz upotrebe (šolja sa ispiračem, lavabo, kada, tuš kabina i sl.). Obračun po komadu demontiranog elementa. Uređaje složiti na mesto koje odredi Investitor.	kom	30,00		
I UKUPNO PRIPREMNI RADOVI :					

II GRAĐEVINSKI RADOVI

R.br.	VRSTA RADOVA	J. M.	Količina	Jed. Cena	Cena
1	Izrada otvora u zidu ili ploči za prolaz kanalizacionih instalacija, prosečna debljina 25 cm. Obračun po komadu otvora bez obzira na prečnik cevi. (ne obračunavaju se rupe prečnika manjeg od 41 mm).	kom	10,00		
II UKUPNO GRAĐEVINSKI RADOVI					

III KANALIZACIJA (sanitarna i fekalna)

R.br.	VRSTA RADOVA	J. M.	Količina	Jed. Cena	Cena
1	Nabavka, dopremanje i montaža cevi od PVC-a, za instalaciju fekalne i tehničke kanalizacije. O tavanicu cev obesiti oko svakog mufa uzengijom od pljoštog gvožđa 3/40 mm. Nedovršene delove mreže, veze za vertikalne ili sanitarne uređaje do njihovog ugrađivanja zatvoriti privremenim čepovima. Postavljenu cev isprati i ispitati na vodenopropusnost. Obračun po m' ugrađene i primljene cevi sa potrebnim fazonskim elementima.				

	PVC DN 110 mm	m'	80,00		
	PVC DN 75 mm	m'	60,00		
	PVC DN 50 mm	m'	60,00		
2	Nabavka, dopremanje i montaža PVC podnih slivnika sa poniklovanom rešetkom. Obračun po montiranom slivniku.				
	DN 75 mm	kom	8,00		
	DN 50 mm	kom	8,00		
3	Nabavka, dopremanje i montaža kanalizacionih HT ventilacionih kapa na mestima datim projektom. Obračun po montiranoj kapi.				
	Kapa DN 50 mm.	kom	4,00		
4	Nabavka, dopremanje i montaža limenih kanalizacionih ventilacionih glava na mestima datim projektom. Obračun po montiranoj ventilacionoj glavi.				
	Ventilaciona glava DN 100 mm.	kom	2,00		
5	Izvršiti priključenje novoizgrađene sanitarne ili fekalne kanalizacione mreže. Prilikom priključenja na postojeći kanalizacioni razvod koristiti odgovarajuće prelazne i fazonske PVC komade.				
	Obračun po izvršenom priključku.	kom	10,00		
III UKUPNO KANALIZACIJA :					

IV VODOVOD

R.br.	VRSTA RADOVA	J. M.	Količina	Jed. Cena	Cena
1	Nabavka, dopremanje i montaža vodovodnih cevi PP-R, za radni pritisak od 10 bara za unutrašnju instalaciju vodovoda. Cevi se montiraju skriveno u zidu unutar mokrih čvorova, ili vidno na šelnama u prostoru hidroterapije. Cevi se izoluju radi sprečavanja kondenzacije na površini. Celokupan vodovod pre zatvaranja i malterisanja mora biti ispitan na pritisak od 12 bara,, prema važećim propisima. Obračun po m' ugrađene i primljene cevi.				
	D 40 mm (Ø5/4")	m'	20,00		
	D 25 mm (Ø3/4")	m'	50,00		
	D 20 mm (Ø1/2")	m'	200,00		
2	Nabavka, dopremanje i montaža ravnih propusnih mesinganih ventila sa točkićem. Ventili moraju odgovarati PP-R. Obračun po kom ventila.				
	D 32 mm (Ø5/4")	m'	1,00		

	D 20 mm ($\varnothing 3/4''$)	m'	10,00		
	D 15 mm ($\varnothing 1/2''$)	m'	20,00		
3	Nabavka, dopremanje i montaža EK ventila sa hromiranom kapom. Ventili moraju odgovarati PP-R cevima. Obračun po komadu montiranog ventila.				
	$\varnothing 13$ mm ($\varnothing 1/2'' / 3/8''$)	kom	86,00		
4	Priključenje novoizgrađene instalacije vodovoda na postojeću mrežu. U cenu uračunati fazonske komade potrebne za priključenje.				
	Obračun po izvedenom priključku	kom	10,00		
5	Ispitivanje montirane instalacije vodovoda na vododrživost prema važećim propisima.				
	Obračun po m' ispitane cevi	m'	220,00		
6	Dezinfekcija montirane i ispitane vodovodne mreže u objektu prema važećim propisima				
	Obračun po m cevovoda	m'	220		
7	Ispitivanje kvaliteta vode iz novomontirane mreže, a posle izvršene dezinfekcije				
	Obračun po broju uzoraka	kom	10,00		
IV UKUPNO VODOVOD :					

V SANITARNI OBJEKTI I PRIBOR

R.br.	VRSTA RADOVA	J. M.	Količina	Jed. Cena	Cena
1	Naabavka i montaža klozetske šolje: - šolja od fajansa bele boje, sa gumenim umetkom između šolje i poda, standardna šolja - klozetska daska sa poklopcem od pune plastike, snabdevena sa donje strane sa najmanje tri gumena odbojnika - PVC cev koja se umeće između izlivosnog grla šolje i kanalizacione cevi u zidu - Niskomontažni ispirać povezan sa šoljom plastičnom cevi $\varnothing 32$ mm sa obujmicama i gumenim dihtunzima, i vezom na EK ventil Obračun po montiranoj klozetskoj šolji sa svim potrebnim elementima za montažu				
	tip " Simplon "	kom	16,00		
2	Nabavka i montaža hromiranog držača rolo toalet papira				
	Obračun po montiranom držaču	kom	16,00		

3	Nabavka i montaža komplet umivaonika od fajansa širine 550 mm, standardni umivaonik. Školjka mora biti snabdevena otvorom za odvod, prelivom i čepom za zatvaranje odvodnog otvora. Ispod školjke umivaonika montirati hromirani sifon i spojiti ga sa kanalizacionom cevi u zidu preko gumenog dihtunga. Spoj prekriti niklovanom rozetom. Kačenje školjke izvršiti putem šrafova uz prethodnu ugradnju plastičnih tiplova.				
	Obračun po montiranom umivaoniku	kom	21,00		
4	Nabavka i montaža niklovane baterije za umivaonik. Obračun po montiranoj bateriji				
	Stojeća - za toplu i hladnu vodu dvoručna	kom	21,00		
5	Nabavka i montaža niklovanog držača papirnih ubrusa koji se postavlja pored umivaonika.				
	Obračun po montiranom držaču	kom	21,00		
6	Nabavka i montaža komplet trokadera od fajansa širine 550 mm. Školjka mora biti spojena sa kanalizacionom cevi DN110 mm u podu preko gumenog dihtunga. Kačenje školjke trokadera izvršiti putem žabica ili šrafova uz prethodnu ugradnju plastičnih tiplova.				
	Obračun po montiranom trokaderu	kom	1,00		
7	Nabavka i montaža niklovane baterije za trokadero. Obračun po montiranoj bateriji				
	Stojeća - za toplu i hladnu vodu dvoručna	kom	1,00		
9	Nabavka i montaža konzolnog pisoara od fajansa. Pisoar povezati preko sifona na instalaciju kanalizacije i ek-ventila na vodovodnu instalaciju, ventil potisni za pisoar.				
	Obračun po montiranom pisoaru	kom	5,00		
10	Nabavka i montaža ogledala 60/40 cm, koje se postavlja iznad umivaonika.				
	Obračun po montiranom ogledalu	kom	21,00		
11	Nabavka i montaža etažera 450 mm koji se montira iznad umivaonika.				
	Obračun po montiranom etažeru	kom	21,00		
12	Nabavka i montaža kuglaste slavine 5/4"				
	Obračun po montiranoj slavini	kom	1,00		
13	Nabavka i montaža kuglaste slavine 1/2"				
	Obračun po montiranoj slavini	kom	30,00		
14	Nabavka i montaža plastičnog dozatora papirnih ubrusa koji se montira pored umivaonika,				

	Обрачун по montiranom dozatoru ubrusa	kom	10,00		
15	Izrada i montaža mesta za inhalaciju. Jedno mesto je širine 70 cm, radi se od iverice 18 mm i gornje površine od iverice 28 mm sa usečenim delom i ugrađenim lavaboom. Lavabo treba da je takvog oblika da je moguća njegova montaža na radnu površinu. Donji deo čine bokovi i kosa ploča. Moguće je spajanje više mesta za inhalaciju u blok. Обрачун по mestu за inhalaciju. Priključci за vazduh i vodu obračunavaju se posebno.				
	Обрачун по израђеном mestu.	kom	28,00		
V UKUPNO SANITARNI OBJEKTI I PRIBOR					

REKAPITULACIJA	
I	PRIPREMNI RADOVI
II	GRAĐEVINSKI RADOVI
III	KANALIZACIJA
IV	VODOVOD
V	SANITARNI OBJEKTI I PRIBOR
II UKUPNO RADOVI NA INSTALACIJAMA VODOVODA I KANALIZACIJE:	

ПРЕДМЕР МАТЕРИЈАЛА И ПРЕДРАЧУН РАДОВА

III Електричне инсталације

Поз.	Опис	Јед. мере	Кол.	Јед.цена	Ук.цена
	<p>ОПШТЕ НАПОМЕНЕ</p> <p>Овим предмером и предрачуном предвиђа се испорука свог материјала наведеног у позицијама и свог ситног неспецифицираног материјала потребног за комплетну израду, уграђивање како је то наведено у појединим позицијама, испитивање и пуштање у исправан рад, као и довођење у исправно (првобитно) стање свих оштећених места на већ изведеним радовима и конструкцијама.</p> <p>Сав употребљени материјал мора бити првокласног квалитета и одговарати стандардима. Сви радови морају бити изведени са стручном радном снагом, а у потпуности према Техничким прописима важећим за предметне врсте радова.</p> <p>У цену се урачунава цена свог наведеног материјала у позицијама и цена монтажног неспецифицираног материјала, као и цена радне снаге (без ПДВ-а). Цена укључује и израду све евентуално потребне радионичке документације, испитивање и пуштање у рад свих елемената инсталација наведених у позицијама.</p> <p>Наведени типови и произвођачи појединих делова опреме или инсталационог материјала нису обавезни. Извођач може уградити и другу опрему, односно материјал, али под условом да тај има исте електротехничке и конструктивне карактеристике као и наведени, а што претходно потврђује и оверава стручно лице - надзорни орган.</p>				

1. КАБЛОВИ, ПНК И ЦЕВИ

1.1.	Испорука и полагање напојних каблова (напајање од ГРО до РО-2 и од РО-2 РО-1) са бакарним проводницима, изолацијом од умреженог полиетилена и плаштом од слабогориве безхалогене мешавине на бази полиолефина за инсталације осветљења и прикључница. Каблови се полажу у зид или директно на зид или плафон испод облоге зидова или у простору спуштеног плафона, мањим делом кроз инсталационе цеви, са свим рачвањима и повезивањима.				
-	N2XH-J 5x25 mm ²	m	25		

-	N2XH-J 5x10 mm ²	m	25		
1.2.	Испорука и полагање инсталационих каблова са бакарним проводницима, изолацијом од умреженог полиетилена и плаштом од слабо-гориве безхалогене мешавинена бази полиолефина за инсталације осветљења и прикључница. Каблови се полажу у зид или директно на зид или плафон испод облоге зидова или у простору спуштеног плафона, мањим делом кроз инсталационе цеви, са свим рачвањима и повезивањима.				
-	N2XH-J 5x2,5 mm ²	m	15		
-	N2XH-J 3x2,5 mm ²	m	500		
-	N2XH-J 3x1,5 mm ²	m	650		
1.3.	Испорука и полагање у зидовима и подовима инсталационих ребрастих или глатких цеви од произведених од безхалогених елемената, на опату пре ливења бетона, у уштемовани канал кроз цигле или гипсани зид, следећих димензија:				
-	fi 32 mm	m	15		

УКУПНО 1.

2. РАЗВОДНИ ОРМАНИ И ТАБЛЕ

2.1.	<p>Испорука и монтажа металног уградног разводног ормана ознаке РО-1. Орман је урађен у механичкој заштити IP 40, са бравом и кључем. Димензије ормана су 80x75x25cm (ШxВxД)</p> <p>Опремену у орману распоредити у договору са пројектантом и надзорном органом. Урадити прописно шемирање ормана. Извршити трајно и јасно обележавање уграђене опреме.</p> <p>Плаћа се комплет испоручено и постављено за исправан рад заједно са следећом опремом:</p> <ul style="list-style-type: none"> - 1 ком Трополни заштитни прекидач називне струје 100А, прекидне моћи мин. Icu=50kA, 400V, са термо-манетном заштитом тип ТМ100D. Сличан типу NS100H произвођача SE. - 12 ком Аутоматски осигурач 6 А, 1п - 12 ком Аутоматски осигурач 16 А, 1п - 3 ком Аутоматски осигурач 25 А, 1п - 3 ком Аутоматски осигурач 63 А, 1п 				
------	--	--	--	--	--

	<ul style="list-style-type: none"> - 1 ком FID склопка IV полна 63/0.3A - 1 ком Трополна гребенаста склопка 63A 10A (уградња на врата) 1-0 - 3 ком Сигнална LED светиљка fi22, 230VAC, зелена (уградња на врата) - Бакарне сабирнице, редне стезаљке, потпорни изолатори, проводници за шемирање, шеме, опоменске таблице, натписне плочице, уводнице и сав ситан монтажни материјал. 				
2.2.	<p>Испорука и монтажа металног уградног разводног ормана ознаке PO-2. Орман је урађен у механичкој заштити IP 40, са бравом и кључем. Димензије ормана су 80x75x25cm (ШxВxD)</p> <p>Опремену у орману распоредити у договору са пројектантом и надзорном органом. Урадити прописно шемирање ормана. Извршити трајно и јасно обележавање уграђене опреме.</p> <p>Плаћа се комплет испоручено и постављено за исправан рад заједно са следећом опремом:</p> <ul style="list-style-type: none"> - 1 ком Трополни заштитни прекидач називне струје 100А, прекидне моћи мин. Icu=50kА, 400V, са термо-манетном заштитом тип TM100D. Сличан типу NS100H произвођача SE. - 6 ком Постоље са комплет ножастим осигурачима 100А - 12 ком Аутоматски осигурач 6 А, 1п - 18 ком Аутоматски осигурач 16 А, 1п - 3 ком Аутоматски осигурач 25 А, 1п - 3 ком Аутоматски осигурач 63 А, 1п - 1 ком FID склопка IV полна 63/0.3A - 1 ком Трополна гребенаста склопка 63A 10A (уградња на врата) 1-0 - 3 ком Сигнална LED светиљка fi22, 230VAC, зелена (уградња на врата) - Бакарне сабирнице, редне стезаљке, потпорни изолатори, проводници за шемирање, шеме, опоменске таблице, 	компл.	1		

натписне плочице, уводнице и сав ситан монтажни материјал.	компл.	1		
---	--------	---	--	--

УКУПНО 2.

3. ИНСТАЛАЦИОНИ МАТЕРИЈАЛ

	Испорука и постављање инсталационог материјала у ПВЦ кутијама у зиду од опеке, или гипсаном зиду и повезивање. Све прекидаче и прикључнице према подацима датим у графичкој документацији. За технолошке прикључнице монтажну висину усагласити према условима из технолошког пројекта и захтева прозвођача опреме која се уграђује. У цену обрачунати и комплет одговарајућу дозну према месту монтаже као и сав потребан материјал за реализацију позиције.				
	- Прекидачи (уградни):				
3.1	Обични једнополни, 10 А, 250 V, дозна, прирубница и маска, 1 x склопка једнополна, 10 А, 250 V	ком	26		
3.2	Наизменични прекидач, 10 А, 250 V, дозна, прирубница и маска	ком	2		
	- Прикључнице:				
3.3	Комплет монофазна "šuko II" са заштитним контактом, 16А, 250 V	ком	37		
3.4	Комплет ОГ монофазна "šuko II" са заштитним контактом, 16А, 250 V	ком	1		
3.5	Комплет ОГ трофазна са заштитним контактом, 16А, 250 V	ком	1		

УКУПНО 3.

4. СВЕТИЉКЕ

Овај део предмера и предрачуна обухвата: испоруку, монтажу и повезивање ниже описаних светиљки укључујући: -испоруку и постављање куке за вешање или одговарајућих типлова за причвршћавање светиљке на таваници или зиду	
--	--

	<p>-испорука, монтажа и повезивање помоћу стезаљки на већ изведену инсталацију светиљке како је то описано у појединим позицијама</p> <p>-постављање у светиљке, сијалице, односно флуо цеви и стартера</p> <p>-прање, брисање и намештање на светиљке стаклене или пластичне кугле, звона или поклопца, који су саставни део светиљке</p> <p>-испитивање и стављање под напон</p> <p>-замену свих сијалица, флуо цеви и стартера који не буду исправни у тренутку техничког пријема инсталације</p> <p>-флуоресцентне светиљке морају да буду компензоване на фактор снаге $\cos \phi > 0,95$</p> <p>Испорука и монтажа на месту означеном на цртежима на плафон или зид светиљке комплет са прибором за монтажу, грлом, предспојним справама и сијалицама одговарајуће снаге.</p> <p>Плаћа се испоручено и припремљено за исправан рад. Светиљке су по избору пројектанта ентеријера, а следећих карактеристика:</p>	
4.1.	- Светиљка тип S1	
	Лед панел 40W, 230V, 6500K, 3000Lm, дим-600x600x11mm, уградни за Армстронг спуштене плафоне, материјал Al-PVC, боја дифузора - млечно бела, боја рама - бела. Испорука и монтажа комплет са напајањем 220V 50Hz.	ком 29
4.2.	- Светиљка тип S2	
	Лед панел 24W, IP20, 230V, боја светла 6500K, CRI-80Ra, 1750Lm, угао светла 160 степени, радна температура - 25+40C, отвор за уградњу фи-280mm, спољна димензија фи-300mm, материјал Алуминијум. Испорука и монтажа комплет са напајањем 220V 50Hz.	ком 28
4.3.	- Светиљка тип S3	
	Надградна зидна инкадесцентна светиљка 1x60W, E27, IP66 (тип "AIRY PLUS" Intra lighting или слична)	ком 1
4.4.	- Светиљка тип S4	

	Лед рефлектор снага 30W, јачина светлости 1800lm, боја светлости 6400K, угао осветљења 120 степени, радна температура -20 до +45 степени целзијуса, степен заштите ИП65	ком	9		
4.5.	- Светиљка тип ПП (противпанична)				
	Надградно/уградна противпанична светиљка 1x8W, IP42, аутономоје 3h, приправан спој. Светиљка је израђена од самогасивог halogen free поликарбоната. Комплет са извором светла. У зависности од плана евакуације на призматичну капу залепити стрелицу са одређеним смером кретања или натписом ИЗЛАЗ. Сл. типу "108", произв. Intra lighting.	ком	17		
УКУПНО 4.					

ОПШТА НАПОМЕНА: ПРЕ НАРУЧИВАЊА СВЕТИЉКИ, ИЗВОЂАЧ ЈЕ ДУЖАН ДА СА ПРОЈЕКТАНТИМА ЈОШ ЈЕДНОМ УСАГЛАСИ ТИПОВЕ СВЕТИЉКИ. НАКОН ОБАВЉЕНОГ УСАГЛАШАВАЊА, ИЗВОЂАЧ ЈЕ ОБАВЕЗАН ДА БЕСПЛАТНО ДОСТАВИ НА ОДОБРЕЊЕ ПО ЈЕДАН УЗОРАК ЗА СВАКИ ТИП СВЕТИЉКЕ.

НАПОМЕНА: НАБАВКУ СВЕТИЉКИ РАЗЛИЧИТИХ ТИПОВА ОД НАВЕДЕНИХ У ПРОЈЕКТУ МОРА ОДОБРИТИ НАДЗОРНИ ОРГАН И ОДГОВОРНИ ПРОЈЕКТАНТ.

5 ТЕЛЕКОМУНИКАЦИОНЕ ИНСТАЛАЦИЈЕ

А. РАЧУНАРСКА И ТЕЛЕФОНСКА МРЕЖА

5.1.	Испорука, уградња и повезивање уградних прикључница RJ-45 категорије 6. У цену обрачунати комплет материјала за уградњу прикључнице зависно од локације уградње укључујући и прикључни модул.	ком	9		
5.2.	Бакарни парични кабл S/FTP кабл cat 6 LSOH FRNC 4x2xAWG 23, без халогена. Испорука, уградња и повезивање.	м	650		
5.3.	Wireless G access point типа D-Link DAP-1360 или одговарајући са следећим карактеристикама: Modovi rada: Access Point, Wireless Client, Bridge, Bridge sa AP, Repeater, WISP Client Router, WISP Repeater, Brzina: do 300 Mbps, LAN portovi: 1x LAN 10/100 Mbps, Tip antene: eksterna izmenljiva	ком	2		

5.4.	<p>Метални рек орман ознаке MDF 19", самостојећи, висине 42HU, димензија основе 800x800мм, са бочним страницама које се могу скидати, вратима са бравицом и кључем, отвором за улазак каблова са горње и доње стране. Орман треба да буде са следећом опремом :</p> <ul style="list-style-type: none"> - панелом са 4 кровна вентилатора, - ком 1 - каналом за вертикално вођење каблова, - ком 2 - светиљком за монтажу у 19" рацк орман висине 1HU, - ком 1 - опремом за обележавање и уземљење ормана, - ком 1 - напојном шином са прекидачем и пренапонском заштитом са минимално 6 утичница 230V/50Hz – ком 1 - Patch panel са 24xRJ45 модула cat 6 sch., висине 1HU за монтажу у 19" рацк орман – ком 3 - Панел висине 1HU за монтажу у 19" рацк орман за хоризонтално вођење каблова (patch guide). – ком 4 - ISDN/voice panel висине 1HU за монтажу у 19" рацк орман, са 50xRJ45 неекранизованих модула – ком 1 - Полица 19" - ком 2 - остала неспецифицирана опрема неопходна за монтажу (шине, шrafoви, полице, patch каблови категорије 6...) 	ком	1		
5.5.	Испорука, уградња и повезивање уградних телефонских прикључница RJ-11. У цену обрачунати комплет материјала за уградњу прикључнице зависно од локације уградње укључујући и прикључни модул.	ком	9		
5.6.	Бакарни кабл JH(St)H 2x2x0.6 без халогена. Испорука, уградња и повезивање.	м	650		

Б. РТВ ИНСТАЛАЦИЈЕ

5.7.	Испорука и уградња TV прикључнице.	ком	3		
5.8.	Коаксијални кабл RG 6 HF. Испорука, уградња и повезивање.	м	50		
5.9.	ТВ разделника са 8 излаза типа , 4533 , произвођача " Telleves " Уградња у кутију 150 x 150мм. Испорука, уградња и повезивање.	ком	1		

В. СИСТЕМ ОЗВУЧЕЊА

5.10.	Испорука, монтажа и повезивање звучника за уградњу у плафон снаге 3W 100V -линија.	ком	23		
5.11.	Испорука, монтажа и повезивање регулатора за контролу појачања до 60W - Атентуатор	ком	5		
5.12.	Испорука и полагање кабла типа LiHCH 2x1,5 mm2 за инсталацију озвучења	м	400		
5.13.	Испорука, монтажа и повезивање разгласног појачала снаге 150W и излазног напона 100V. -Улаз за спољашњи извор звука, улаз за микрофон, MP3 USB репродукција, регулација боје тона, минимум 3 зоне са посебном регулацијом јачине за сваку зону, заштита од кратког споја на линији.	ком	1		
УКУПНО 5.					

6 ПОСЕБНИ ТРОШКОВИ ИНВЕСТИТОРА

6.1.	Преглед и испитивање свих електричних инсталација јаке и слабе струје, давање атеста и гарантних листова и пуштање у рад.	паушално			
УКУПНО 6.					

РЕКАПИТУЛАЦИЈА	
1. КАБЛОВИ, ПНК И ЦЕВИ	
2. РАЗВОДНИ ОРМАНИ И ТАБЛЕ	
3. ИНСТАЛАЦИОНИ МАТЕРИЈАЛ	
4. СВЕТИЉКЕ	
5. ТЕЛЕКОМУНИКАЦИОНЕ ИНСТАЛАЦИЈЕ	
6. ПОСЕБНИ ТРОШКОВИ ИНВЕСТИТОРА	
СВЕ УКУПНО	

PREDMER I PREDRAČUN

IV Radovi na termotehničkim instalacijama

I VENTILACIJA PROSTORA DRENAŽE I INHALACIJE

R.br.	VRSTA RADOVA	J. M.	Količina	Jed. Cena	Cena
1	<p>Isporučka i montaža kupatilskog ventilatora za izvlačenje vazduha, komplet sa nepovratnom leptir klapnom, i vremenskim prekidačem od 2 do 30 min i sa nosačima i fleksibilnim vezama, izolacijom i svom ostalom opremom tip: DECOR-100CR proizvod Systemair ili sličnog, sa sledećim karakteristikama:</p> <ul style="list-style-type: none"> - protok vazduha V = 100 (m³/h), - napor H = 30 (Pa), - nivo buke do 38 dB(A), - snaga motora Pel = 20 (W), - V-ph-Hz = 230 v -50 Hz - broj obrtaja motora 2500 (o/min), - širina/visina/dužina = 150/150 98 (mm), 				
	Obračun po komadu ugrađenog ventilatora	kom	5,00		
2	Isporučka i montaža PVC plastičnih cevi za izbacivanje zagađenog vazduha iz prostorija koje se ventiliraju u okolni prostor objekata.				
	Ø 110 mm	m'	25,00		
3	Isporučka i montaža PVC plastičnih kolena od 90 (°) za izbacivanje zagađenog vazduha iz prostorija koje se ventiliraju u okolni prostor objekata.				
	Ø 110 mm / 90 °	m'	6,00		
4	Isporučka i montaža PVC plastičnih T tačvi za izbacivanje zagađenog vazduha iz prostorija koje se ventiliraju u okolni prostor objekata.				
	Ø 110 / 110mm	kom	1,00		
5	Isporučka i montaža rešetke za izbacivanje zagađenog vazduha u okolni prostor objekta sa mrežicom za sprečavanje prolaza komaraca i padajućom žaluzinom Rešetke se ugrađuju u spoljni vertikalni zid objekta na fasadni deo, na visini iznad spuštenog plafona spratnog nivoa. Materijal aluminijumski eloksirani lim (boja po narudžbini).				
	tip: AR-3; 225x225	kom	3,00		
I UKUPNO KLIMATIZACIJA BAZENA I HIDROTERAPIJE :					

II GREJNA TELA I CEVNA MREŽA

R.br.	VRSTA RADOVA	J. M.	Količina	Jed. Cena	Cena
1	Isporuka i montaža aluminijumskih radijatora tip VOX sa čepovima odzračnim slavinicama i dihtunzima. Radijatori moraju biti zaštićeni za agresivnu sredinu u koju se ugrađuju tj otporni isparavanje banjske vode sa sadržajem sumpora. Svi elementi koji pripadaju radijatoru takođe moraju biti otporni vodenu paru sa sadržajem sumpora. Jediničnom cenom obuhvatiti sve nosače, držače, odstoynike, tiplove i šrafove i ostali materijal potreban za montažu radijatora. Obračun po komadu montiranog radijatora				
	VOX-600 5	kom	1,00		
	VOX-600 8	kom	1,00		
2	Isporuka i montaža cevnog registra f 33,7x2,6/2000 (mm).				
	Obračun po komadu	kom	11,00		
3	Isporuka i montaža radijatorskih duploregulacionih ventila sa termostatskom glavom sledećih dimenzija				
	PN6 DN 15	kom	13,00		
4	Isporuka i montaža radijatorskih navijaka, sledećih dimenzija				
	PN6 DN 15	kom	13,00		
5	Isporuka i montaža crnih šavnih cevi, izrađenih po JUS C. B5.240; JUS C.B5.026 sledećih dimenzija : Obračun po m' ugrađenih cevi.				
	Ø 17,2 x 1,8	m'	40,00		
	Ø 21,3 x 2,0	m'	10,00		
	Ø 26,9 x 2,3	m'	2,00		
	Ø 42,4 x 2,6	m'	2,00		
	Ø 48,3 x 2,6	m'	2,00		
6	Demontaža, ispiranje i ponovna montaža na novim držačima postojećih radijatora dužine 2-3 m'. Izrada novih veza, radijatori se izmeštaju za 1 m'.				
	Obračun po komadu izmeštenog radijatora, bez obzira na veličinu, sve komplet.	kom	4,00		
7	Isporuka i montaža odzračnih slavina za grejna tela, klasa "D"				
	PN6 NO10	kom	13,00		
II UKUPNO GREJNA TELA I CEVNA MREŽA :					

III VENTILACIJA WC-a

R.br.	VRSTA RADOVA	J. M.	Količina	Jed. Cena	Cena
1	Isporučka i montaža kupatilskog ventilatora za izvlačenje vazduha, komplet sa nepovratnom leptir klapnom, i vremenskim prekidačem od 2 do 30 min i sa nosačima i fleksibilnim vezama, izolacijom i svom ostalom opremom tip: DECOR-100CR proizvod Systemair ili sličnog, sa sledećim karakteristikama: - protok vazduha V = 100 (m ³ /h), - napor H = 30 (Pa), - nivo buke do 38 dB(A), - snaga motora Pel = 20 (W), - V-ph-Hz = 230 v -50 Hz - broj obrtaja motora 2500 (o/min), - širina/visina/dužina = 150/150 98 (mm),				
	Obračun po komadu ugrađenog ventilatora	kom	4,00		
2	Isporučka i montaža PVC plastičnih cevi za izbacivanje zagađenog vazduha iz prostorija koje se ventiliraju u okolni prostor objekata.				
	∅ 110 mm	m'	5,00		
	∅ 150 mm	m'	1,50		
3	Isporučka i montaža PVC plastičnih kolena od 90 (°) za izbacivanje zagađenog vazduha iz prostorija koje se ventiliraju u okolni prostor objekata.				
	∅ 110 mm / 90 °	m'	3,00		
4	Isporučka i montaža PVC plastičnih T tačvi za izbacivanje zagađenog vazduha iz prostorija koje se ventiliraju u okolni prostor objekata.				
	∅ 110 / 110mm	kom	2,00		
	∅ 150 / 110mm	kom	1,00		
5	Isporučka i montaža PVC plastičnih reducira za izbacivanje zagađenog vazduha iz prostorija koje se ventiliraju u okolni prostor objekata.				
	∅ 150 / 110 mm	kom	1,00		

6	Ispорука i montaža rešetki za izbacivanje zagađenog vazduha u okolni prostor objekta sa mrežicom za sprečavanje prolaza komaraca i padajućom žaluzinom Rešetke se ugrađuju u spoljni vertikalni zid objekta na fasadni deo, na visini iznad spuštenog plafona spratnog nivoa. Materijal aluminijumski eloksirani lim (boja po narudžbini).				
	tip: AR-3; 225x225	kom	3,00		
III UKUPNO VENTILACIJA WC-a:					

IV VENTILACIJA FIZIKALNA TERAPIJA

R.br.	VRSTA RADOVA	J. M.	Količina	Jed. Cena	Cena
1	Isporuка i montaža cevnog ventilatora prečnika 150 mm sa tri brzine. Za ubacivanje svežeg vazduha preko cevnog razvoda.k				
	Obračun po komadu ugrađenog ventilatora	kom	1,00		
2	Isporuка i montaža PVC plastičnih cevi za izbacivanje zagađenog vazduha iz prostorija koje se ventiliraju u okolni prostor objekata.				
	Ø 110 mm	m'	5,00		
	Ø 150 mm	m'	4,00		
3	Isporuка i montaža PVC plastičnih T tačvi za ubacivanje svežeg vazduha u prostor fizikalne terapije.				
	Ø 110 / 110mm	kom	1,00		
	Ø 150 / 110mm	kom	2,00		
4	Isporuка i montaža PVC plastičnih reducira zaubacivanje svežeg vazduha u prostor fizikalne terapije.				
	Ø 150 / 110 mm	kom	1,00		
5	Isporuка i montaža PVC plastičnih kolena od 90 (°) za ubacivanje svežeg vazduha u prostorije koje se ventiliraju.				
	Ø 110 mm / 90 °	kom	1,00		
6	Isporuка i montaža rešetki za ubacivanje svežeg vazduha u unutrašnji prostor sa mrežicom za sprečavanje prolaza komaraca i padajućom žaluzinom Rešetka se ugrađuju na T račvu i luk. Materijal aluminijumski eloksirani lim (boja po narudžbini).				
	Obračun po komadu ugrađene rešetke.	kom	4,00		

7	Ispорука i montaža rešetke za uzimanje svežeg vazduha sa mrežicom za sprečavanje prolaza komaraca i padajućom žaluzinom Rešetka se ugrađuju u spoljni vertikalni zid objekta na fasadni deo. Materijal aluminijumski eloksirani lim (boja po narudžbini).				
	tip: AR-3; 225x225	kom	1,00		
III UKUPNO VENTILACIJA WC-a:					

REKAPITULACIJA	
I UKUPNO KLIMATIZACIJA BAZENA I HIDROTERAPIJE :	
II UKUPNO GREJNA TELA I CEVNA MREŽA :	
III UKUPNO VENTILACIJA WC-a:	
0	
IV UKUPNO RADOVI NA TERMOTEHNIČKIM INSTALACIJAMA :	

РЕКАПИТУЛАЦИЈА РАДОВА НА ТЕКУЋЕМ ОДРЖАВАЊУ		
I	Грађевинско занатски радови	
II	Радови на инсталацијима водовода и канализације	
III	Радови на електроинсталацијима	
IV	Радови на термотехничким инсталацијима	
UKUPNO RADOVI NA TEKUĆEM ODRŽAVANJU :		
PDV 20 % :		
UKUPNO RADOVI NA TEKUĆEM ODRŽAVANJU SA PDV-om:		



**БГ
ПРОЈЕКТ
СТУДИО**

ОБЈЕКАТ: **СТАРИ ЗАВОД, СОКОБАЊА**
ПРОЈЕКАТ: **ГЛАВНИ ПРОЈЕКАТ АДАПТАЦИЈЕ ДЕЛА ОБЈЕКТА**
ДРУГА ФАЗА

БР. ЛИСТА:
2.12

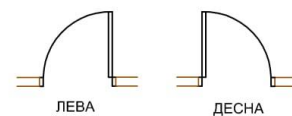
ОПШТЕ НАПОМЕНЕ УЗ ШЕМЕ ФАСАДНЕ И УНУТРАШЊЕ СТОЛАРИЈЕ

- 1 - СВЕ МЕРЕ КОНТРОЛИСАТИ НА ЛИЦУ МЕСТА ПРЕ ПОЧЕТКА ИЗВОЂЕЊА РАДОВА ПРЕДВИЂЕНИХ ШЕМАМА
- 2 - ИЗВОЂАЧ ЈЕ ДУЖАН ДА ЗА СВЕ ЕЛЕМЕНТЕ ИЗРАДИ РАДИОНИЧКЕ ДЕТАЉЕ И ПОДНЕСЕ НА ОВЕРУ И УСАГЛАШАВАЊЕ ГЛАВНОМ ПРОЈЕКАНТУ, НАДЗОРНОМ ОРГАНУ И ИНВЕСТИТОРУ.
- 3 - СВА ВРАТА, ПРОЗОРИ И ПРЕГРАДЕ МОРАЈУ БИТИ АТЕСТИРАНИ ЗА ПРОЈЕКТОМ НАЗНАЧЕНЕ УСЛОВЕ.
- 4 - ДЕФИНИТИВАН БРОЈ КЉУЧЕВА ЗА СВА ВРАТА, КАО И ИЗБОР БРАВА УСАГЛАСИТИ СА ИНВЕСТИТОРОМ.
- 5 - СВЕ БОЈЕ, ТОНОВЕ И ИЗБОР ПРОФИЛА, "PVC" СТОЛАРИЈЕ, АЛУМИНАРИЈЕ И БРАВАРИЈЕ ОДРЕЂУЈЕ ПРОЈЕКАНТ УЗ САГЛАСНОСТ ИНВЕСТИТОРА.
- 6 - ЗА ВРАТА У ЗИДУ КОЈИ СЕ ОД ПОДА ДО ОДРЕЂЕНЕ ВИСИНЕ (150-180cm) ОБЛАЖЕ КЕРАМИКОМ, ПРЕДВИДЕТИ ШТОК ЛАЈСНУ (ПЕРВАЗ) СА ПОСЕБНИМ АЛУМИНИЈУМСКИМ ПРОФИЛОМ ЗА ДЕО ИЗНАД КЕРАМИЧКИХ ПЛОЧИЦА.
- 7 - СВЕ БРАВЕ У СОБАМА И ПОМОЋНИМ ПРОСТОРИЈАМА СУ СА ОПЦИЈОМ ОТВАРАЊА У ВАНРЕДНИМ СИТУАЦИЈАМА ПОМОЋУ ГЛАВНОГ КЉУЧА.
- 8 - ЗА ПРОЗОРЕ СА ПОВЕЋАНОМ ВИСИНОМ ПАРАПЕТА, ОТВАРАЈУЋЕ КРИЛО СНАБДЕТИ ОДГОВАРАЈУЋИМ ОКОВОМ ЗА ОТВАРАЊЕ НА ВЕНТУС И РУЧИЦОМ ЗА ИНДИРЕКТНО ОТВАРАЊЕ, НА ВИСИНИ 150cm ОД ПОДА.
- 8 - ЗА ВРАТА КОЈА СЕ НАЛАЗЕ ПОРЕД БОЧНОГ ЗИДА И ОТВАРАЈУ СЕ КА ЊЕМУ, УГРАДИТИ ГРАНИЧНИК ОТВАРАЊА, А ЗА ЗАШТИТУ ЗИДНЕ ОБЛОГЕ.

САДРЖАЈ :

- Ф-00 до Ф-24 ШЕМЕ ФАСАДНЕ СТОЛАРИЈЕ
У-00 до У-22 ШЕМЕ УНУТРАШЊЕ СТОЛАРИЈЕ
О-00 до О-05 ОПШТЕ ШЕМЕ

КОНВЕНЦИЈА ЗА ОТВАРАЊЕ ВРАТА





**БГ
ПРОЈЕКТ
СТУДИО**

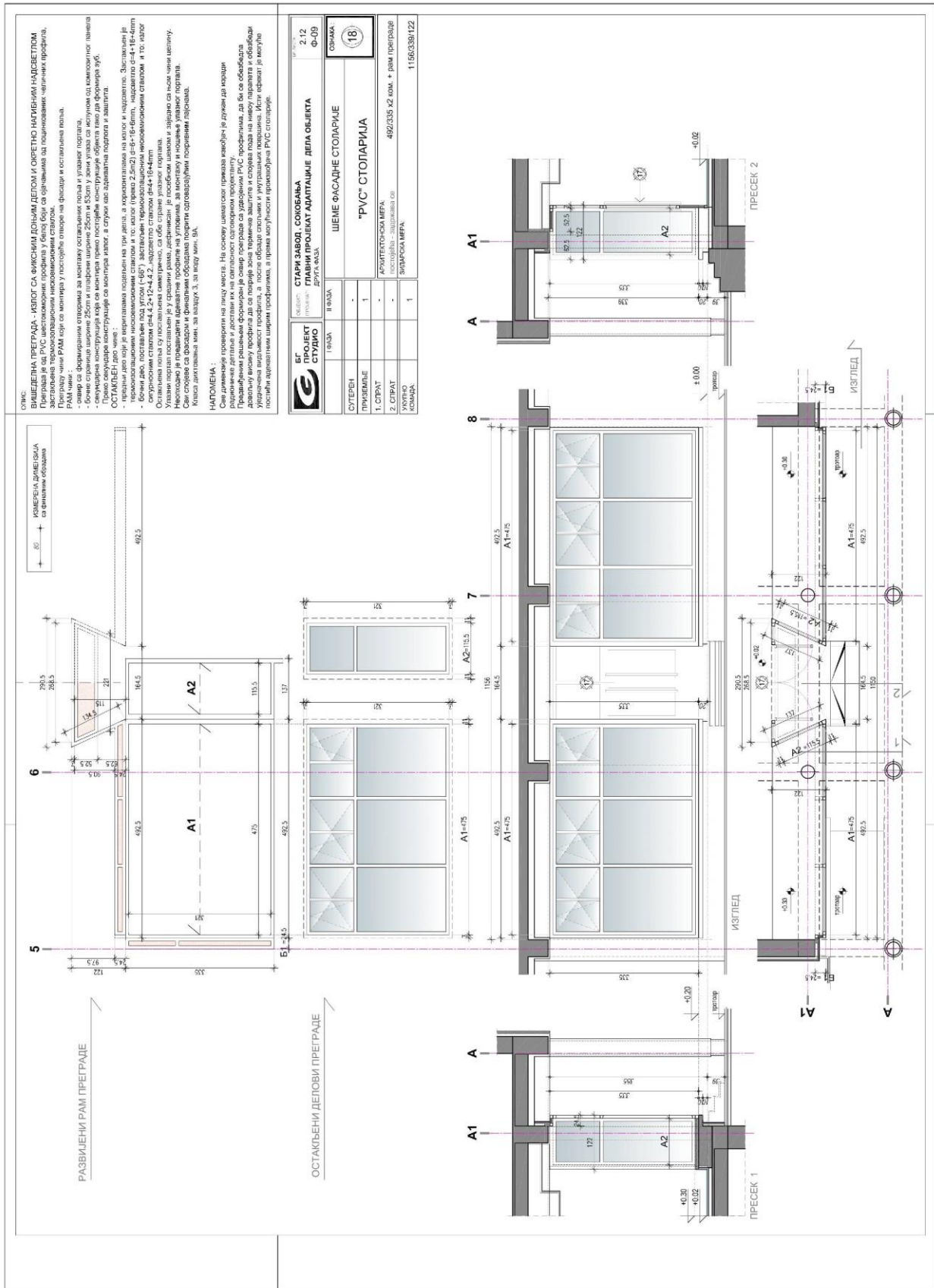
ОБЈЕКАТ: **СТАРИ ЗАВОД, СОКОБАЊА**
ПРОЈЕКАТ: **ГЛАВНИ ПРОЈЕКАТ АДАПТАЦИЈЕ ДЕЛА ОБЈЕКТА**
ДРУГА ФАЗА

БР. ЛИСТА:
2.12
Ф-00

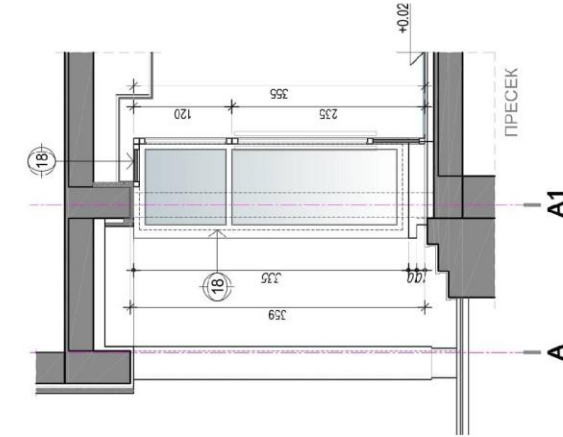
ОПШТА НАПОМЕНА ЗА ФАСАДНУ СТОЛАРИЈУ :

- ИЗГЛЕД ПОСТОЈЕЋЕ ФАСАДНЕ СТОЛАРИЈЕ СЕ ЗАДРЖАВА, осим када је новопројектовано решење условило измену, а што је приказано у пројектној документацији.
- ФАСАДА на објекту је термички третирана, финално обрађена и у потпуности се задржава, па је неопходно посебну пажњу обратити на демонтажу и избећи непотребне интервенције на фасади.
- У основама постојећег стања уз ознаку шеме уписана је "архитектонска" димензије фасадне столарије, која је типизирана и усвојена на основу мера узетих на лицу места (мере финално обрађених површина). На исти начин је усвојена и "зидарска" димензије отвора и висина парапета. Праву димензију ће установити узвођач, а после демонтаже постојеће столарије.
- Постојећа столарија је углавном двострука са широком кутијом, што је и приказано у постојећем стању. На основу података из архивског пројекта и узетих мера, закључено је да у оквиру фасадних отвора постоји зуб за монтажу столарије, а који условљава решење и начин уградње новопројектоване столарије.
- Новопројектована столарија се уграђује преко слепог штока који елиминише разлику у димензији спољашњег и унутрашњег отвора, и обезбеђује простор за обраду шпалетне према предложеном решењу, а да би се спречила појава хладних мостова.
Решење по потреби прилагодити, а после демонтаже постојеће столарије, уз сагласност одговорног пројектанта.
- Извођач је у обавези да приликом димензионисања и уградње столарије, обезбеди уједначену видљивост профила при уградњи оквира - рама како са фасадне тако и са унутрашње стране. Оквир уграђене позиције не сме да се "утопи", или да фасада буде "старија".
- Извођач је у обавези да на основу шематског приказа изради радионичке детаље, да детаљима обради и дефинише све спојеве са постојећим објектом и спречи појаву хладних мостова.

ШЕМЕ ФАСАДНЕ СТОЛАРИЈЕ

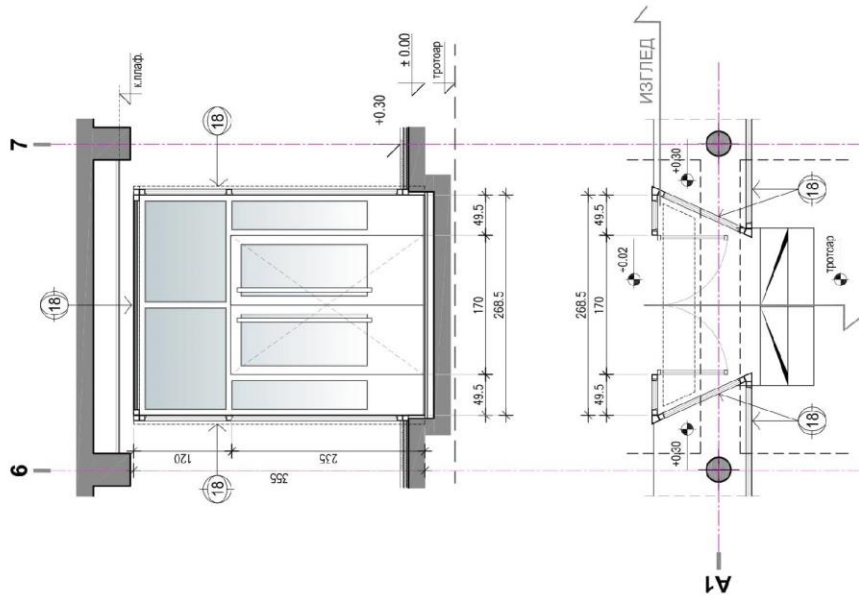


БГ ПРОЈЕКТ СТУДИО	ОБЈЕКТ:	СТАРИ ЗАВОД - СОКОБАЊА	БР. РАЈОНА: 2.12 Ф-08
	ПРОЈЕКАТ:	ГЛАВНИ ПРОЈЕКАТ АДАПТАЦИЈЕ ДЕЛА ОБЈЕКТА ДРУГА ФАЗА	
	I ФАЗА		ОЗНАКА: 17
СУТЕРЕН		ШЕМЕ ФАСАДНЕ СТОЛАРИЈЕ	
ПРИЗЕМЉЕ	1	АЛУМИНИЈАРИЈА	
1. СПРАТ			268/355
2. СПРАТ		АРХИТЕКТОНСКА МЕРА: постојећа - задржава се	268/355
УЖУПНО		ЗИДАРСКА МЕРА: постојећа - задржава се	
КОМАНДА:	1		

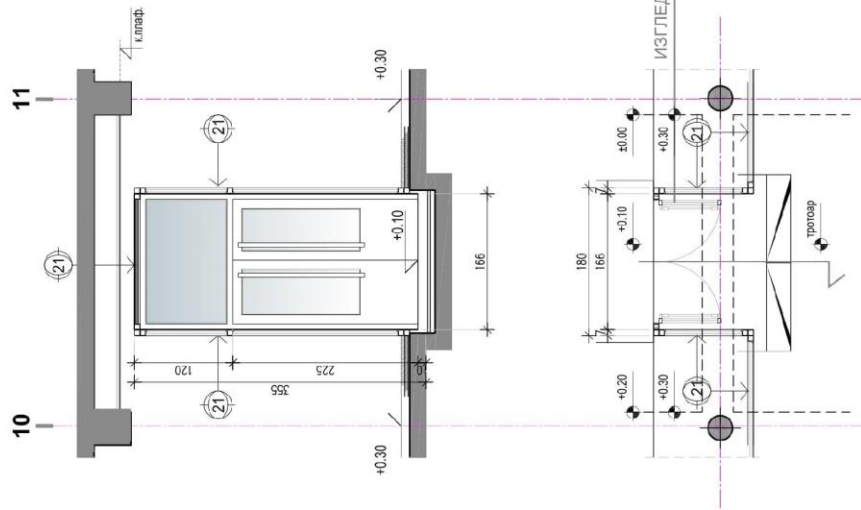


ОПИС:
ВИШЕДЕЛНА ФАСАДНА ПРЕГРАДА од пластифицираних алуминијумских профила са термспрвиком, застакљена нисковисинским експандираним стаклом d=4, 2+12+4.4. 2 пл. а надсветло нисковисинским термо стаклом 4+16+4mm. Преграда се састоји од двокрилних врата која се отварају грема шеми, надсветла и два фиксна дела. Избор профила, и боје радили у договору са пројектантом. Класа дихтовања мин. за ваздух 2. за вodu мин. 7А. Брава је цилиндрична, са три кодирана кључа. Осов врата опремили са аутоматом за успорено заустављање и фиксирање у отвореном положају, под правим углом, од експандираног алуминијума. Плот опремили са минимум три масивне квалитетне шарке велике носивости. Са доње стране врата предавати одговарајуће дихтунг четкице. Рукохват од пластифицираних алуминијумских цеви Ø40mm, целом висином крила.

НАПОМЕНА:
Све димензије проверити на лицу места. На основу шематског приказа извођач је дужан да изради радионичне детаље и достави их сагласног одговорном пројектанту.



БГ ПРОЕКТ СТУДИО	ОБЈЕКТ:	СТАРИ ЗАВОД „СОКОБАЊА“	БР. РАЈОНА: 2.12 Ф-11
	ПРОЈЕКТ:	ГЛАВНИ ПРОЈЕКТ АДАПТАЦИЈЕ ДЕЛА ОБЈЕКТА ДРУГА ФАЗА	
	I ФАЗА		ОСНОВА:
СУТЕРЕН	II ФАЗА	ШЕМЕ ФАСАДНЕ СТОЛАРИЈЕ	
ПРИЗЕМЉЕ		АЛУМИНАРИЈА	
1. СПРАТ	1		166/345
2. СПРАТ	-		166/355
УКУПНО КОМПАЦА:	1	АРХИТЕКТОНСКА МЕРА: постојећа – задржава се	
		ЗИДАРСКА МЕРА: постојећа – задржава се	



ОПИС:
ДВОКРИЛНА ВРАТА СА НАДСВЕТЛОМ
од пластифицираних алуминијумских профила са термопрекидом, застављена нискоемисионим сигурносним стаклом с-4.4.2+12-4.4.2 м, а надсветло нискоемисионим терас стаклом 4+16-4лпп, избор профиле, и боје радили у договору са пројектантом. Класа димозања мин. за ваздух 2, за воду мин. 7А.
Брава је цилиндрична, са три кидрична кључа. Оквир врата опремити са аутоматом за успорене заустављање и фиксирање у отвореном положају, под правани углом, од егзосираног алуминијума. Врата опремити паник бравом са полугом за прихват на оба крила. Плот опремити са минимум три маслене квалитетне шарке велике носивости. Са доње стране врата предвидети одговарајуће дисконтг четкаше. Рукохват од пластифицираних алуминијумских цеви Ø40лпп, целом високом крила.

НАПОМЕНА:
Све димензије проверити на лицу места. На основу шематског приказа извођач је дужан да изради радиционе детаље и достави их на сагласност одговорном пројектанту.

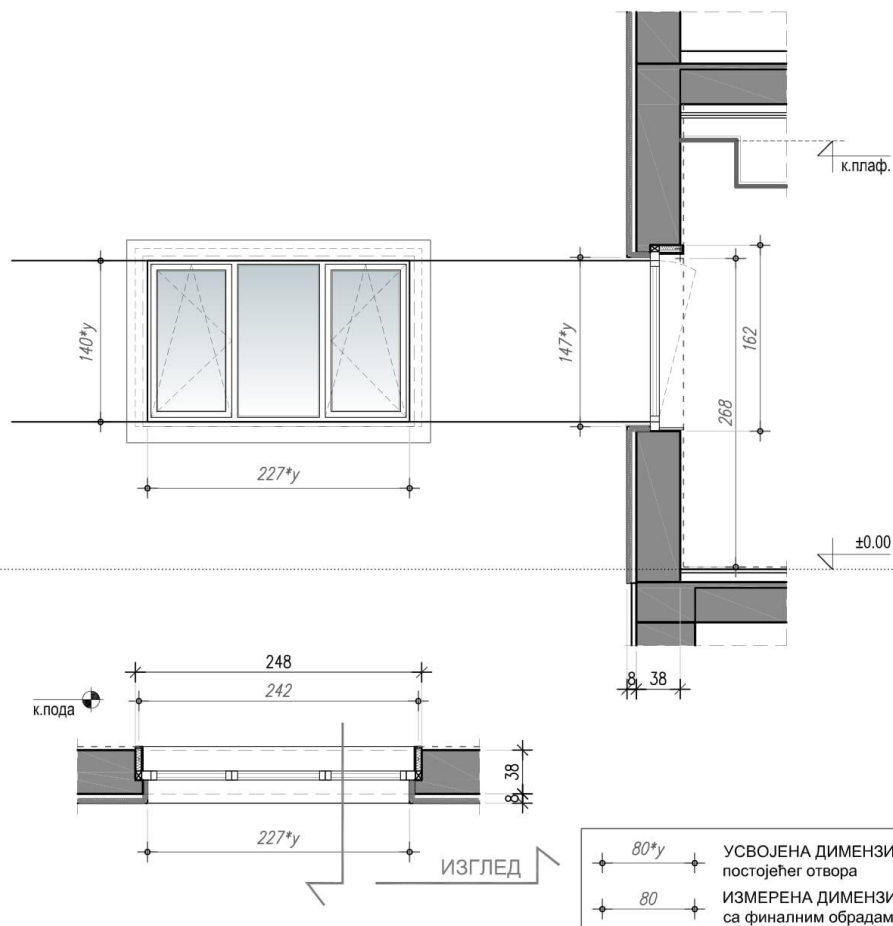


БГ
ПРОЈЕКТ
СТУДИО

ОБЈЕКАТ: СТАРИ ЗАВОД, СОКОБАЊА
ПРОЈЕКАТ: ГЛАВНИ ПРОЈЕКАТ АДАПТАЦИЈЕ ДЕЛА ОБЈЕКТА
ДРУГА ФАЗА

БР. ЛИСТА:
2.12
Ф-13

	I ФАЗА	II ФАЗА	ШЕМЕ ФАСАДНЕ СТОЛАРИЈЕ	ОЗНАКА:
СУТЕРЕН		-	"PVC" СТОЛАРИЈА	22
ПРИЗЕМЉЕ		5		
1. СПРАТ		-	АРХИТЕКТОНСКА МЕРА: постојећа - задржава се /*y/	
2. СПРАТ		-		
УКУПНО КОМАДА:		5	ЗИДАРСКА МЕРА: постојећа - задржава се	



ОПИС:

ТРОКРИЛНИ ПРОЗОР

Прозор је од шестокоморних ПВЦ профила у белој боји, са ојачањем од челичних поцинкованих профила, застакљен термопан нискоемисионим стаклом 4+16+4мм. Са спољашње стране прозор снабдети солбанком од алуминијумског пластифицираног лима, а са унутрашње стране одговарајућом подпрозорском клипцом. Поставити оков који омогућава отварање као по шеми, са ручкама за отварање од пластифицираног алуминијума у белој боји. Класа дихтовања мин. за ваздух 3, за воду мин. 9А.

НАПОМЕНА:

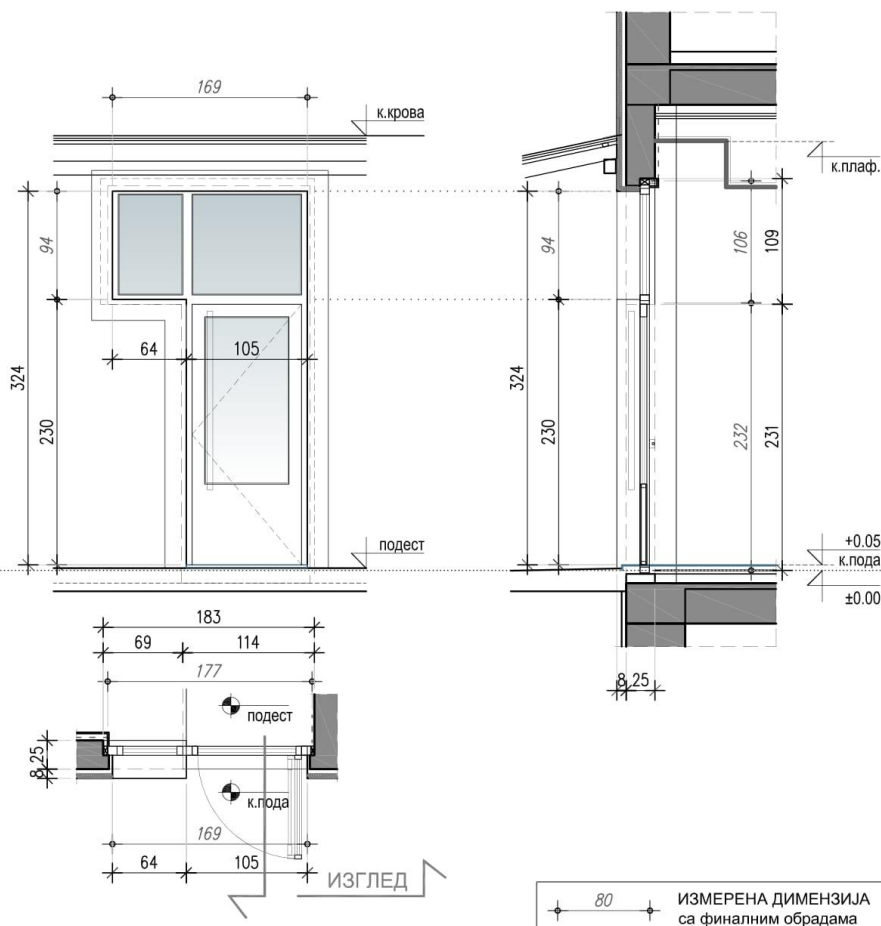
Све димензије проверити на лицу места. На основу шематског приказа извођач је дужан да изради радионичке детаље и достави их на сагласност одговорном пројектанту.



ОБЈЕКАТ: СТАРИ ЗАВОД, СОКОБАЊА
ПРОЈЕКАТ: ГЛАВНИ ПРОЈЕКАТ АДАПТАЦИЈЕ ДЕЛА ОБЈЕКТА
ДРУГА ФАЗА

БР. ЛИСТА:
2.12
Ф-15

	I ФАЗА	II ФАЗА	ШЕМЕ ФАСАДНЕ СТОЛАРИЈЕ		ОЗНАКА:
СУТЕРЕН		-	"PVC" СТОЛАРИЈА		24
ПРИЗЕМЉЕ		1			
1. СПРАТ		-	АРХИТЕКТОНСКА МЕРА:		
2. СПРАТ		-	постојећа - задржава се - прерађује		105/230+169/94
УКУПНО КОМАДА:		1	ЗИДАРСКА МЕРА:		
			постојећа - задржава се - прерађује		114/231+183/109



ОПИС:

ЈЕДНОКРИЛНА ВРАТА СА ДВОДЕЛНИМ НАДСВЕТЛОМ од пластифицираних алуминијумских профила са термопрекидом, застакљена нискоемисионим сигурносним стаклом $d=4.4.2+12+4.4.2$ m, а надсветло нискоемисионим термо стаклом $4+16+4$ mm. избор профила, и боје радити у договору са пројектантом. Класа дихтовања мин. за ваздух 2, за воду мин. 7А. Брава је цилиндрична, са три кодирана кључа. Оков врата опремити са аутоматом за успорено заустављање и фиксирање у отвореном положају, под правим углом, од елоксираниг алуминијума. Врата опремити паник бравом са полугом за прихват. Плот опремити са минимум три масивне квалитетне шарке велике носивости. Са доње стране врата предвидети одговарајуће дихтунг четкице. Рукохват од пластифицираних алуминијумских цеви $\varnothing 40$ mm, целом висином крила.

НАПОМЕНА:

Све димензије проверити на лицу места. На основу шематског приказа извођач је дужан да изради радионичке детаље и достави их на сагласност одговорном пројектанту.

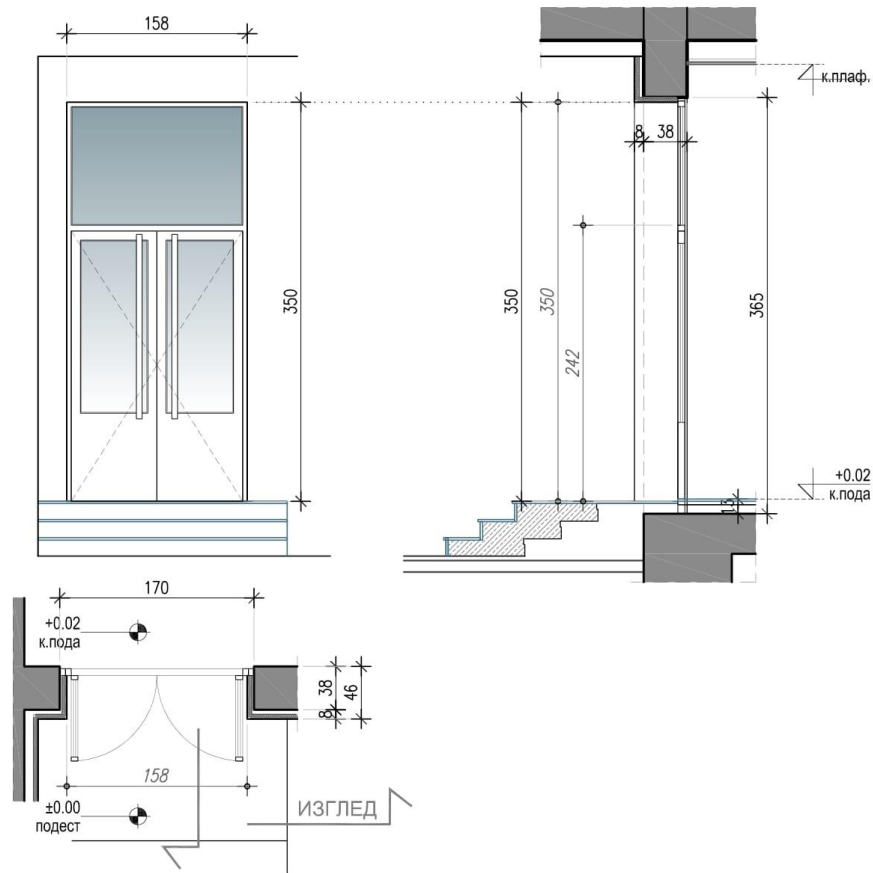


БГ
ПРОЈЕКТ
СТУДИО

ОБЈЕКАТ: **СТАРИ ЗАВОД, СОКОБАЊА**
ПРОЈЕКАТ: **ГЛАВНИ ПРОЈЕКАТ АДАПТАЦИЈЕ РЕСТОРАНСКЕ САЛЕ СА УЛАЗОМ И МОКРИМ ЧВОРОМ У ПРИЗЕМЉУ**

БР. ЛИСТА:
1.08.11

	I ФАЗА		II ФАЗА		ШЕМЕ ФАСАДНЕ СТОЛАРИЈЕ	ОЗНАКА:	
	лево	десно	лево	десно			
СУТЕРЕН	-	-			-	-	
ПРИЗЕМЉЕ	1	1	1	1	АЛУМИНАРИЈА		
1. СПРАТ	-	-			АРХИТЕКТОНСКА МЕРА:		158/350
2. СПРАТ	-	-			- - постојећа - задржава се		
УКУПНО КОМАДА:	1	1			ЗИДАРСКА МЕРА:		170/365
					1 1 постојећа - задржава се		



ОПИС:

ДВОКРИЛНА ВРАТА СА НАДСВЕТЛОМ

од пластифицираних алуминијумских профила са термопрекидом, застакљена нискоемисионим сигурносним стаклом $d=4.4.2+12+4.4.2$ m, а надсветло нискоемисионим термо стаклом $4+16+4$ mm. избор профила, и боје радити у договору са пројектантом. Класа дихтовања "С". Брава је цилиндрична, са три кодирана кључа. Оков врата опремити са аутоматом за успорено заустављање и фиксирање у отвореном положају, под правим углом, од елоксираног алуминијума. Такође је потребно врата опремити паник системом РНА 2000 (болфовање - једна тачка). Плот опремити са минимум три масивне квалитетне шарке велике носивости. Са доње стране врата предвидети одговарајуће дихтунг четкице. Рукохват од пластифицираних алуминијумских цеви $\varnothing 40$ mm, целом висином крила.

НАПОМЕНА:

Све димензије проверити на лицу места. На основу шематског приказа извођач је дужан да изради радионичке детаље и достави их на сагласност одговорном пројектанту.

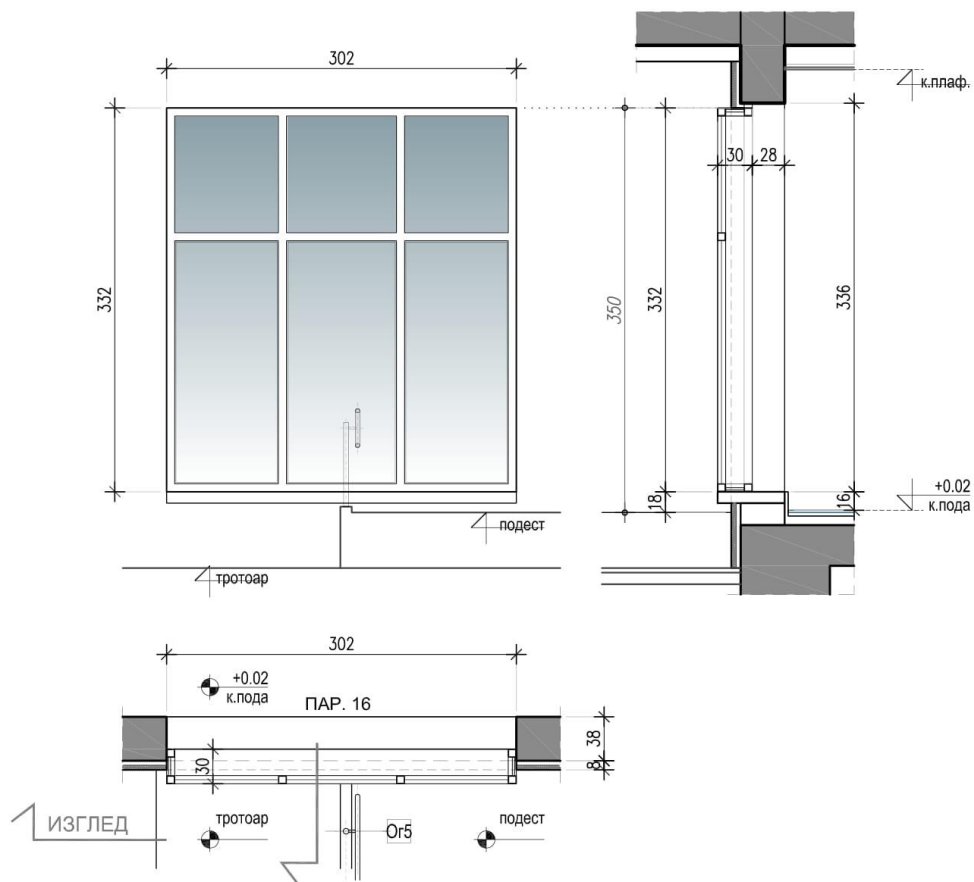


БГ
ПРОЈЕКТ
СТУДИО

ОБЈЕКАТ: **СТАРИ ЗАВОД, СОКОБАЊА**
ПРОЈЕКАТ: ГЛАВНИ ПРОЈЕКАТ АДАПТАЦИЈЕ РЕСТОРАНСКЕ
САЛЕ СА УЛАЗОМ И МОКРИМ ЧВОРОМ У ПРИЗЕМЉУ

БР. ЛИСТА:
1.08.12

	I ФАЗА	II ФАЗА	ШЕМЕ ФАСАДНЕ СТОЛАРИЈЕ		ОЗНАКА:
СУТЕРЕН	-		-		
ПРИЗЕМЉЕ	1		1	"PVC" СТОЛАРИЈА	
1. СПРАТ	-		АРХИТЕКТОНСКА МЕРА:		
2. СПРАТ	-		-	постојећа - задржава се	302/332
УКУПНО КОМАДА:	1		1	постојећа - задржава се	302/336



ОПИС:

ШЕСТОДЕЛНА - ТРОКРИЛНА ФИКСНА ПРЕГРАДА /ИЗЛОГ/

Преграда је од PVC шестокоморних профила у белој боји са ојачањима од поцинкованих челичних профила, застакљена термоизолационим нискоемисионим стаклом, $d=4+16+4\text{mm}$.

Састоји се од предњег шестоделног дела, два бочна крила и плафона у ширини од 30см, која су са испуном од композитног лимана и управна на централни део. Класа дихтовања "D".

НАПОМЕНА:

Све димензије проверити на лицу места. На основу шематског приказа извођач је дужан да изради радионичке детаље и достави их на сагласност одговорном пројектанту.



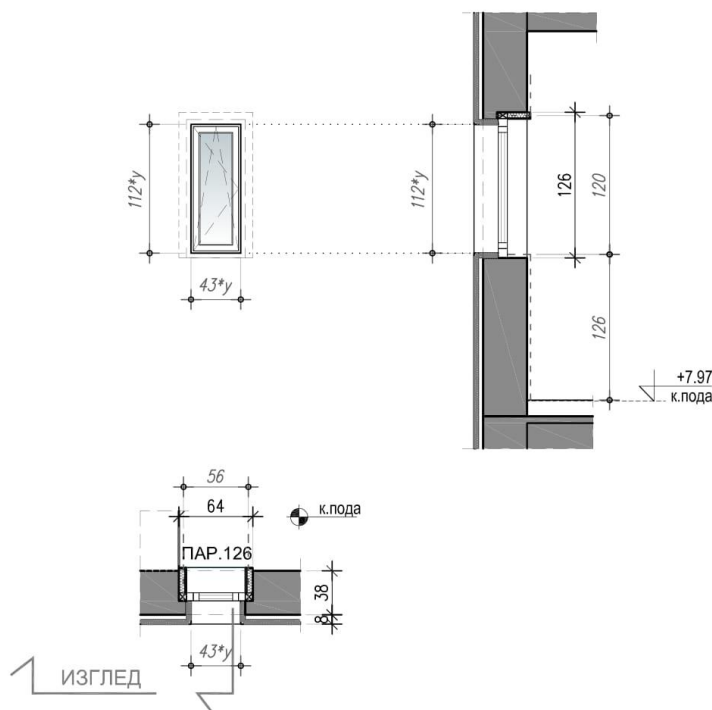
БГ
ПРОЈЕКТ
СТУДИО

ОБЈЕКАТ: СТАРИ ЗАВОД, СОКОБАЊА
ПРОЈЕКАТ: ГЛАВНИ ПРОЈЕКАТ АДАПТАЦИЈЕ ДЕЛА ОБЈЕКТА
ДРУГА ФАЗА

БР. ЛИСТА:
2.12
Ф-16

	I ФАЗА	II ФАЗА	ШЕМЕ ФАСАДНЕ СТОЛАРИЈЕ	
СУТЕРЕН		-	"PVC" СТОЛАРИЈА	
ПРИЗЕМЉЕ		-		
1. СПРАТ		-	АРХИТЕКТОНСКА МЕРА: постојећа - задржава се / y / 43/112	
2. СПРАТ		2	ЗИДАРСКА МЕРА: постојећа - задржава се 64/126	
УКУПНО КОМАДА:		2		

ОЗНАКА:



	80*y	УСВОЈЕНА ДИМЕНЗИЈА постојећег отвора
	80	ИЗМЕРЕНА ДИМЕНЗИЈА са финалним обрадама

ОПИС:

ЈЕДНОКРИЛНИ ПРОЗОРА

Прозор је од шестокоморних ПВЦ профила у белој боји, са ојачањем од челичних поцинкованих профила, застакљен термопан нискоемисионим стаклом 4+16+4мм. Са спољашње стране прозор снабдети солбанком од алуминијумског пластифицираног лима, а са унутрашње стране одговарајућом подпрозорском клупицом. Поставити оков који омогућава отварање као по шеми, са ручкама за отварање од пластифицираног алуминијума у белој боји. Класа дихтовања мин. за ваздух 3, за воду мин. 9А.

НАПОМЕНА:

Све димензије проверити на лицу места. На основу шематског приказа извођач је дужан да изради радионичке детаље и достави их на сагласност одговорном пројектанту.



**БГ
ПРОЈЕКТ
СТУДИО**

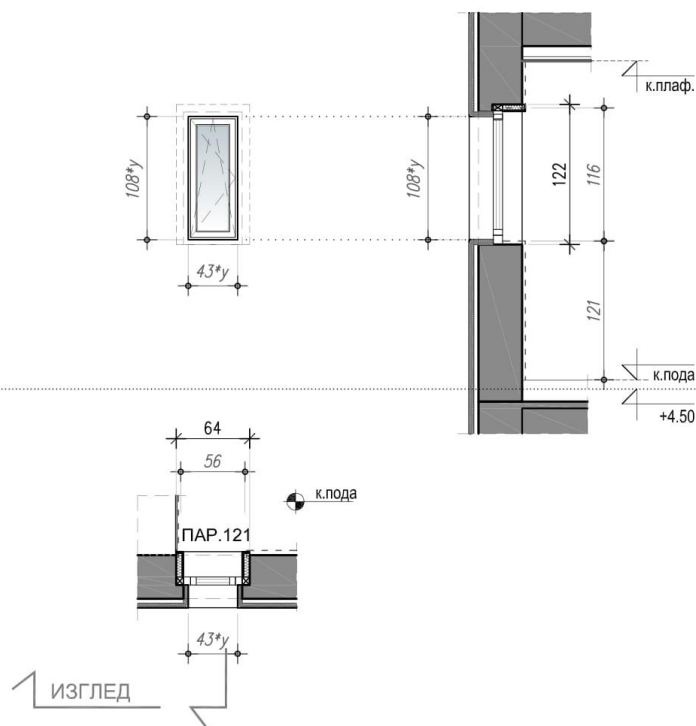
ОБЈЕКАТ: **СТАРИ ЗАВОД, СОКОБАЊА**
ПРОЈЕКАТ: **ГЛАВНИ ПРОЈЕКАТ АДАПТАЦИЈЕ ДЕЛА ОБЈЕКТА**
ДРУГА ФАЗА

БР. ЛИСТА:
2.12
Ф-21

	I ФАЗА	II ФАЗА	ШЕМЕ ФАСАДНЕ СТОЛАРИЈЕ	
СУТЕРЕН		-	"PVC" СТОЛАРИЈА	
ПРИЗЕМЉЕ		-		
1. СПРАТ		2	АРХИТЕКТОНСКА МЕРА: постојећа - задржава се / <i>*y</i> /	
2. СПРАТ		-		
УКУПНО КОМАДА:		2	ЗИДАРСКА МЕРА: постојећа - задржава се	
			64/122	

ОЗНАКА :

28



80^*y	УСВОЈЕНА ДИМЕНЗИЈА постојећег отвора
80	ИЗМЕРЕНА ДИМЕНЗИЈА са финалним обрадама

ОПИС:

ЈЕДНОКРИЛНИ ПРОЗОРА

Прозор је од шестокоморних ПВЦ профила у белој боји, са ојачањем од челичних поцинкованих профила, застакљен термопан нискоемисионим стаклом 4+16+4мм. Са спољашње стране прозор снабдети солбанком од алуминијумског пластифицираног лима, а са унутрашње стране одговарајућом подпрозорском клупицом. Поствити оков који омогућава отварање као по шеми, са ручкама за отварање од пластифицираног алуминијума у белој боји. Класа дихтовања мин. за ваздух 3, за воду мин. 9А.

НАПОМЕНА:

Све димензије проверити на лицу места. На основу шематског приказа извођач је дужан да изради радионичке детаље и достави их на сагласност одговорном пројектанту.



БГ
ПРОЈЕКТ
СТУДИО

ОБЈЕКАТ: **СТАРИ ЗАВОД, СОКОБАЊА**
ПРОЈЕКАТ: **ГЛАВНИ ПРОЈЕКАТ АДАПТАЦИЈЕ РЕСТОРАНСКЕ САЛЕ СА УЛАЗОМ И МОКРИМ ЧВОРОМ У ПРИЗЕМЉУ**

БР. ЛИСТА:
1.08.25

	I ФАЗА		II ФАЗА
	лево	десно	
СУТЕРЕН	-	-	
ПРИЗЕМЉЕ	-	1	
1. СПРАТ	-	-	
2. СПРАТ	-	-	
УКУПНО КОМАДА:	-	1	

ШЕМЕ УНУТРАШЊЕ СТОЛАРИЈЕ

АЛУМИНАРИЈА

ОЗНАКА:

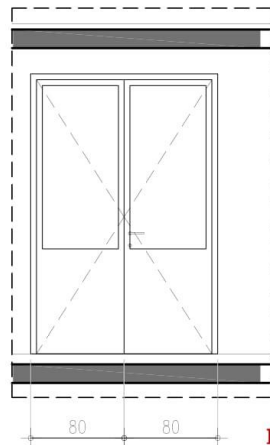
2

ПРОИЗВОДНА МЕРА:

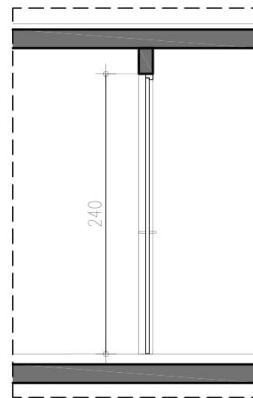
160/240

ЗИДАРСКА МЕРА:

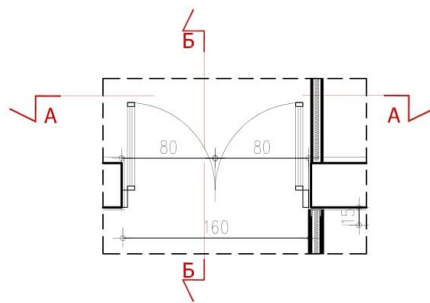
161/241



IZGLLED A-A



PRESEK B-B



ОПИС:

ДВОКРИЛНА ВРАТА

од пластифицираних алуминијумских профила са термопрекидом, застакљена нискоемисионим сигурносним стаклом $d=4.4.2+12+4.4.2$ м. Избор профила, и боје радити у договору са пројектантом. Класа дихтовања "С". Брава је цилиндрична, са три кодирана кључа. Оков врата опремити са аутоматом за успорено заустављање и фиксирање у отвореном положају, под правим углом, од елоксираниг алуминијума. Такође је потребно врата опремити паник системом РНА 2000 (болфовање - једна тачка). Плот опремити са минимум три масивне квалитетне шарке велике носивости. Са доње стране врата предвидети одговарајуће дихтунг четкице.

НАПОМЕНА:

Све димензије проверити на лицу места. На основу шематског приказа извођач је дужан да изради радиониичке детаље и достави их на сагласност одговорном пројектанту.

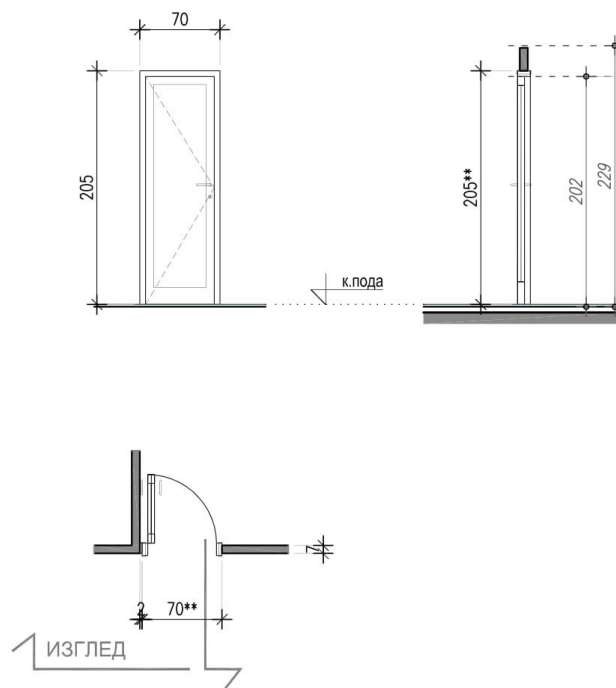


БГ
ПРОЈЕКТ
СТУДИО

ОБЈЕКАТ: СТАРИ ЗАВОД, СОКОБАЊА
ПРОЈЕКАТ: ГЛАВНИ ПРОЈЕКАТ АДАПТАЦИЈЕ ДЕЛА ОБЈЕКТА
ДРУГА ФАЗА

БР. ЛИСТА:
2.12
У-16

	I ФАЗА		II ФАЗА		ШЕМЕ УНУТРАШЊЕ СТОЛАРИЈЕ	ОЗНАКА:
	лево	десно	лево	десно		
СУТЕРЕН			-	-	АЛУМИНАРИЈА	15
ПРИЗЕМЉЕ			2	3		
1. СПРАТ			7	6		
2. СПРАТ			3	3		
УКУПНО КОМАДА:			12	12		
ПРОИЗВОДНА МЕРА:						70/205
ЗИДАРСКА МЕРА:						



Димензије означене ** су у постојећим зидовима и одредиће се после демонтаже постојеће столарије.

ОПИС:

УНУТРАШЊА ЈЕДНОКРИЛНА ПУНА ВРАТА, од фабрички пластифицираних алуминијумских профила са испуном од полистирена обострано обложеног равним пластифицираним алуминијумским лимом. Профил и боја по избору пројектанта ентеријера. Шток врата ширине 10cm, са покривним шток лајснама. Врата опремити лептир бравом са специјалним кључем са спољашње стране. Розета посебно за кваку а посебно за браву. Плот опремити са минимум три квалитетне масивне шарке велике носивости. На страни шарки по потреби поставити слепи шток.

НАПОМЕНА:

Све димензије проверити на лицу места. На основу шематског приказа извођач је дужан да изради радионичке детаље и достави их на сагласност одговорном пројектанту.

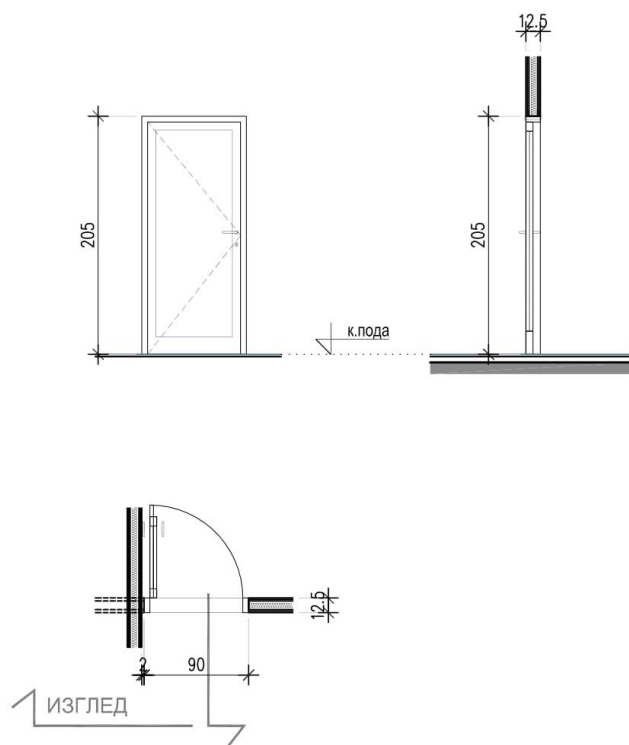


БГ
ПРОЈЕКТ
СТУДИО

ОБЈЕКАТ: СТАРИ ЗАВОД, СОКОБАЊА
ПРОЈЕКАТ: ГЛАВНИ ПРОЈЕКАТ АДАПТАЦИЈЕ ДЕЛА ОБЈЕКТА
ДРУГА ФАЗА

БР. ЛИСТА:
2.12
У-10

	I ФАЗА		II ФАЗА		ШЕМЕ УНУТРАШЊЕ СТОЛАРИЈЕ	ОЗНАКА:
	лево	десно	лево	десно		
СУТЕРЕН			-	-	АЛУМИНАРИЈА	9
ПРИЗЕМЉЕ			2	2		
1. СПРАТ			-	-	ПРОИЗВОДНА МЕРА: 90/205	
2. СПРАТ			-	-		
УКУПНО КОМАДА:			2	2	ЗИДАРСКА МЕРА:	



ОПИС:

УНУТРАШЊА ЈЕДНОКРИЛНА ПУНА ВРАТА, од фабрички пластифицираних алуминијумских профила са испуном од полистирена обострано обложено равним пластифицираним алуминијумским лимом. Шток врата ширине 10см, са покривним шток лајснама.Профил и боја по избору пројектанта ентеријера. Брава је цилиндрична са три кључа, розета посебно за кваку а посебно за браву. Врата опремити аутоматом за успорено заустављање и фиксирање у отвореном положају, под правим углом, од пластифицираног алуминијума. Плот опремити са минимум три квалитетне масивне шарке велике носивости. На страни шарки по потреби поставити слепи шток.

НАПОМЕНА:

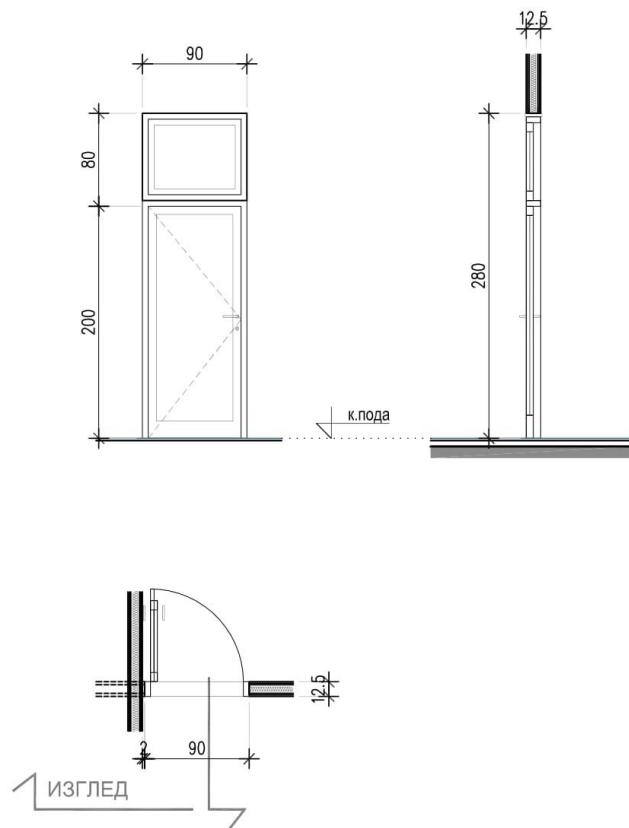
Све димензије проверити на лицу места. На основу шематског приказа извођач је дужан да изради радионичке детаље и достави их на сагласност одговорном пројектанту.



ОБЈЕКАТ: **СТАРИ ЗАВОД, СОКОБАЊА**
ПРОЈЕКАТ: **ГЛАВНИ ПРОЈЕКАТ АДАПТАЦИЈЕ ДЕЛА ОБЈЕКТА**
ДРУГА ФАЗА

БР. ЛИСТА:
2.12
У-10

	I ФАЗА		II ФАЗА		ШЕМЕ УНУТРАШЊЕ СТОЛАРИЈЕ	ОЗНАКА:
	лево	десно	лево	десно		
СУТЕРЕН			-	-	ПРОИЗВОДНА МЕРА: 90/200+80	9a
ПРИЗЕМЉЕ			5	3		
1. СПРАТ			-	3		
2. СПРАТ			-	-		
УКУПНО КОМАДА:			5	3		



ОПИС:

УНУТРАШЊА ЈЕДНОКРИЛНА ПУНА ВРАТА СА НАДСВЕТЛОМ, од фабрички пластифицираних алуминијумских профила са испуном од полистирена обострано обложеног равним пластифицираним алуминијумским лимом. Надсветло застакљено прозирним стаклом. Шток врата ширине 10см, са покривним шток лајснама. Профил и боја по избору пројектанта ентеријера. Брава је цилиндрична са три кључа, розета посебно за кваку а посебно за браву. Врата опремити аутоматом за успорено заустављање и фиксирање у отвореном положају, под правим углом, од пластифицираног алуминијума. Плот опремити са минимум три квалитетне масивне шарке велике носивости. На страни шарки по потреби поставити слепи шток.

НАПОМЕНА:

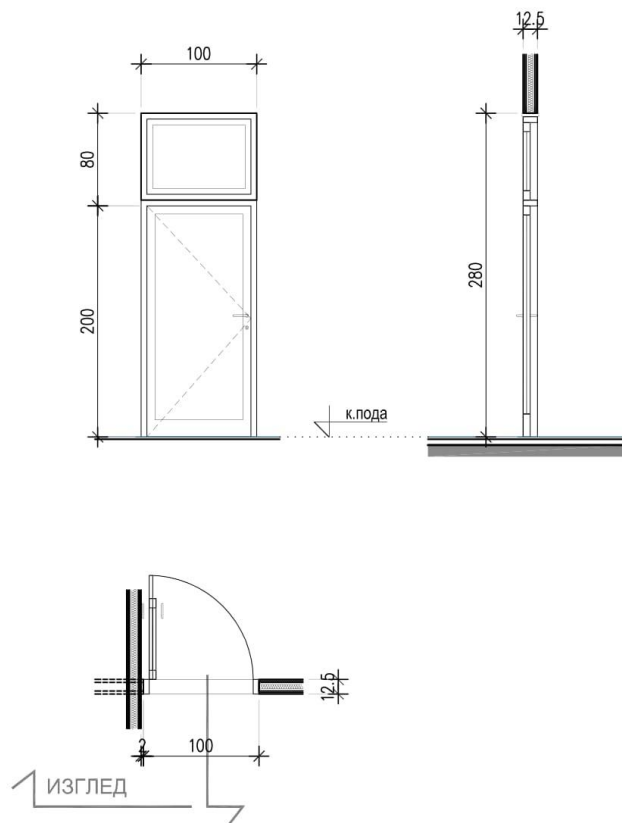
Све димензије проверити на лицу места. На основу шематског приказа извођач је дужан да изради радионичке детаље и достави их на сагласност одговорном пројектанту.



ОБЈЕКАТ: СТАРИ ЗАВОД, СОКОБАЊА
ПРОЈЕКАТ: ГЛАВНИ ПРОЈЕКАТ АДАПТАЦИЈЕ ДЕЛА ОБЈЕКТА
ДРУГА ФАЗА

БР. ЛИСТА:
2.12
У-10

	I ФАЗА		II ФАЗА		ШЕМЕ УНУТРАШЊЕ СТОЛАРИЈЕ	ОЗНАКА:
	лево	десно	лево	десно		
СУТЕРЕН			-	-	АЛУМИНАРИЈА	10а
ПРИЗЕМЉЕ			2	2		
1. СПРАТ			-	-	ПРОИЗВОДНА МЕРА: 100/200+80	
2. СПРАТ			-	-		
УКУПНО КОМАДА:			2	2	ЗИДАРСКА МЕРА:	



ОПИС:

УНУТРАШЊА ЈЕДНОКРИЛНА ПУНА ВРАТА СА НАДСВЕТЛОМ, од фабрички пластифицираних алуминијумских профила са испуном од полистирена обострано обложеног равним пластифицираним алуминијумским лимом. Надсветло застакљено прозирним млечним стаклом. Шток врата ширине 10см, са покривним шток лајснама. Профил и боја по избору пројектанта ентеријера. Брава је цилиндрична са три кључа, розета посебно за кваку а посебно за браву. Врата опремити аутоматом за успорено заустављање и фиксирање у отвореном положају, под правим углом, од пластифицираног алуминијума. Плот опремити са минимум три квалитетне масивне шарке велике носивости. На страни шарки по потреби поставити слепи шток.

НАПОМЕНА:

Све димензије проверити на лицу места. На основу шематског приказа извођач је дужан да изради радионичке детаље и достави их на сагласност одговорном пројектанту.

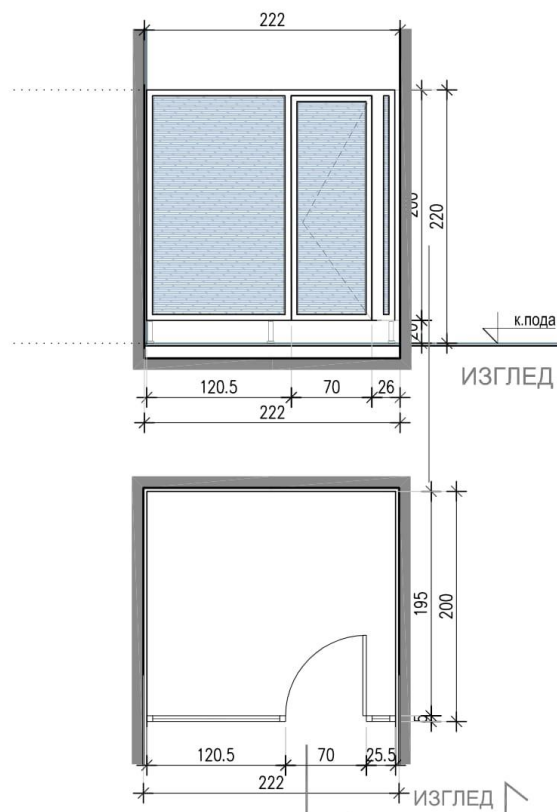


БГ
ПРОЈЕКТ
СТУДИО

ОБЈЕКАТ: СТАРИ ЗАВОД, СОКОБАЊА
ПРОЈЕКАТ: ГЛАВНИ ПРОЈЕКАТ АДАПТАЦИЈЕ ДЕЛА ОБЈЕКТА
ДРУГА ФАЗА

БР. ЛИСТА:
2.12
У-20

	I ФАЗА	II ФАЗА	ШЕМЕ УНУТРАШЊЕ СТОЛАРИЈЕ	ОЗНАКА :
СУТЕРЕН		-	АЛУМИНАРИЈА	a2
ПРИЗЕМЉЕ		1		
1. СПРАТ		-	ПРОИЗВОДНА МЕРА: 121+70+26/200+н20	
2. СПРАТ		-		
УКУПНО КОМАДА:		1	ЗИДАРСКА МЕРА:	



Преграда се уграђује преко финалних подних и зидних облога (керамике).

ОПИС:
ПРЕГРАДЕ У САНИТАРНОМ ЧВОРУ, а састоји се из фиксних делова и једних врата. Све је израђено од пластифицираних алуминијумских профила који се причвршћују за под и зидове. Испуна је од пластифицираног алуминијумског композитног панела у боји по избору пројектанта. Врата у оквиру преграде пуна, такође од пластифицираног алуминијумског композита, снабдевена специјалном лептир бравом са индикатором заузетости, која се закључава са унутрашње стране, а са спољне откључава специјалним кључем. Са унутрашње стране плота монтирати куку за качење. Оков стандардни, отварање према шеми. Пластификација у боји по избору пројектанта.

НАПОМЕНА:

Све димензије проверити на лицу места. На основу шематског приказа извођач је дужан да изради радионичке детаље и достави их на сагласност одговорном пројектанту.

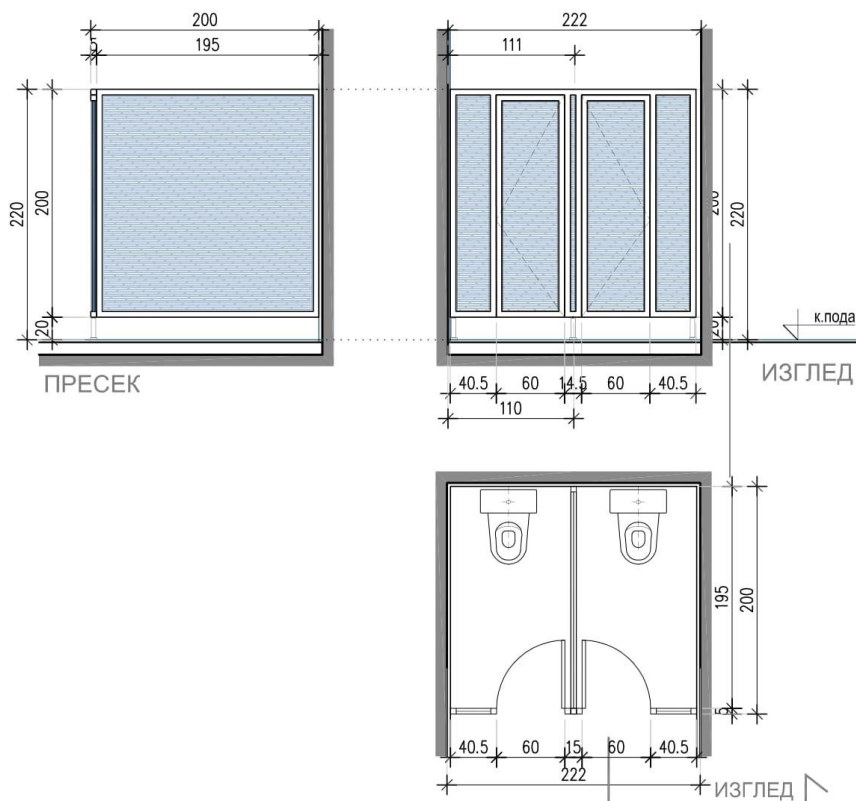


БГ
ПРОЈЕКТ
СТУДИО

ОБЈЕКАТ: СТАРИ ЗАВОД, СОКОБАЊА
ПРОЈЕКАТ: ГЛАВНИ ПРОЈЕКАТ АДАПТАЦИЈЕ ДЕЛА ОБЈЕКТА
ДРУГА ФАЗА

БР. ЛИСТА:
2.12
У-20

	I ФАЗА	II ФАЗА	ШЕМЕ УНУТРАШЊЕ СТОЛАРИЈЕ	ОЗНАКА:
СУТЕРЕН		-	АЛУМИНАРИЈА	a1
ПРИЗЕМЉЕ		1		
1. СПРАТ		-		
2. СПРАТ		-		
УКУПНО КОМАДА:		1		
			ПРОИЗВОДНА МЕРА: 41+60+15+60+41/200+n20	
			ЗИДАРСКА МЕРА:	



Преграда се уграђује преко финалних подних и зидних облога (керамике).

ОПИС:

ПРЕГРАДЕ У САНИТАРНОМ ЧВОРУ КОЈЕ ФОРМИРАЈУ ДВЕ КАБИНЕ, а састоји се из фиксних делова и двоја врата. Све је израђено од пластифицираних алуминијумских профила који се причвршћују за под и зидове. Испуна је од пластифицираног алуминијумског композитног панела у боји по избору пројектанта. Врата у оквиру преграде пуна, такође од пластифицираног алуминијумског композита, снабдевена специјалном лептир бравом са индикатором заузетости, која се закључава са унутрашње стране, а са спољне откључава специјалним кључем. Са унутрашње стране плота монтирати куку за качење. Оков стандардни, отварање према шеми. Пластификација у боји по избору пројектанта.

НАПОМЕНА:

Све димензије проверити на лицу места. На основу шематског приказа извођач је дужан да изради радионичке детаље и достави их на сагласност одговорном пројектанту.



БГ
ПРОЈЕКТ
СТУДИО

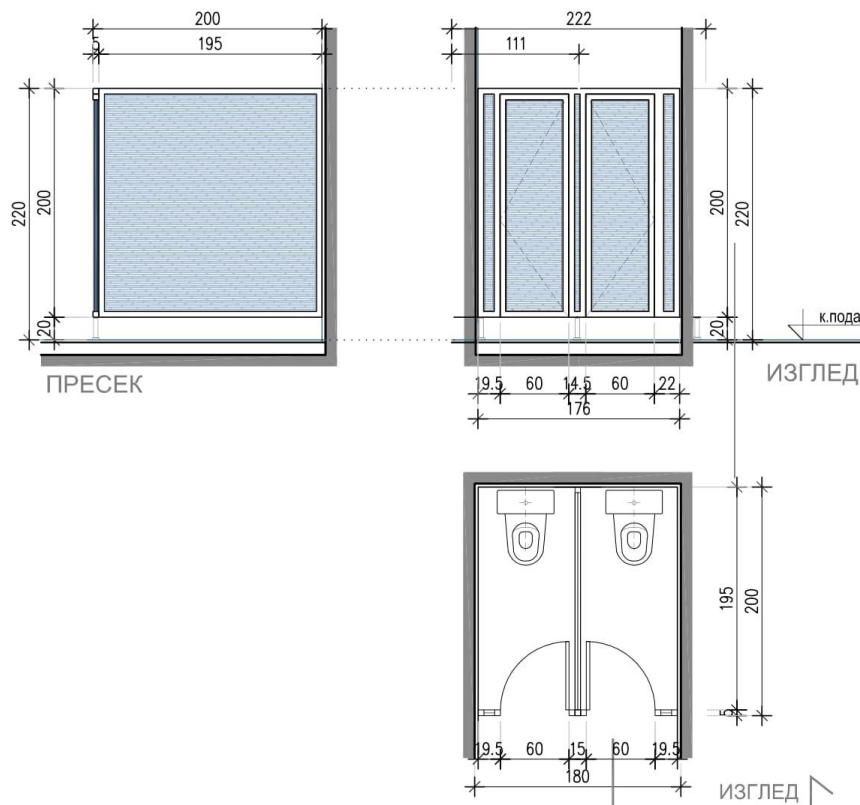
ОБЈЕКАТ: СТАРИ ЗАВОД, СОКОБАЊА
ПРОЈЕКАТ: ГЛАВНИ ПРОЈЕКАТ АДАПТАЦИЈЕ ДЕЛА ОБЈЕКТА
ДРУГА ФАЗА

БР. ЛИСТА:
2.12
У-20

	I ФАЗА	II ФАЗА	ШЕМЕ УНУТРАШЊЕ СТОЛАРИЈЕ	ОЗНАКА: a3
СУТЕРЕН		-		
ПРИЗЕМЉЕ		1		
1. СПРАТ		1		
2. СПРАТ		-		
УКУПНО КОМАДА:		2		

ПРОИЗВОДНА МЕРА: 20+60+15+60+21/200+н20

ЗИДАРСКА МЕРА:



Преграда се уграђује преко финалних подних и зидних облога (керамике).

ОПИС:

ПРЕГРАДЕ У САНИТАРНОМ ЧВОРУ КОЈЕ ФОРМИРАЈУ ДВЕ КАБИНЕ, а састоји се из фиксних делова и двоја врата. Све је израђено од пластифицираних алуминијумских профила који се причвршћују за под и зидове. Испуна је од пластифицираног алуминијумског композитног панела у боји по избору пројектанта. Врата у оквиру преграде пуна, такође од пластифицираног алуминијумског композита, снабдевана специјалном лептир бравом са индикатором заузетости, која се закључава са унутрашње стране, а са спољне откључава специјалним кључем. Са унутрашње стране плота монтирати куку за качење. Оков стандардни, отварање према шеми. Пластификација у боји по избору пројектанта.

НАПОМЕНА:

Све димензије проверити на лицу места. На основу шематског приказа извођач је дужан да изради радионичке детаље и достави их на сагласност одговорном пројектанту.

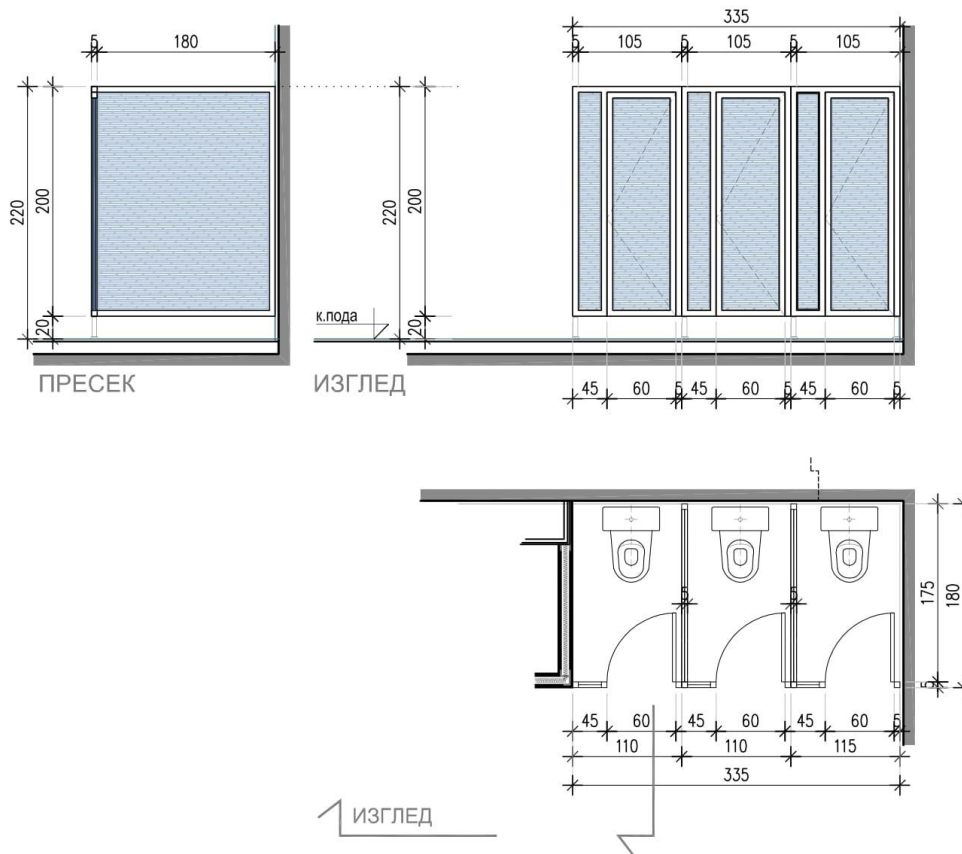


БГ
ПРОЈЕКТ
СТУДИО

ОБЈЕКАТ: СТАРИ ЗАВОД, СОКОБАЊА
ПРОЈЕКАТ: ГЛАВНИ ПРОЈЕКАТ АДАПТАЦИЈЕ ДЕЛА ОБЈЕКТА
ДРУГА ФАЗА

БР. ЛИСТА:
2.12
У-22

	I ФАЗА	II ФАЗА	ШЕМЕ УНУТРАШЊЕ СТОЛАРИЈЕ	ОЗНАКА:
СУТЕРЕН		-	АЛУМИНАРИЈА	a4
ПРИЗЕМЉЕ		-		
1. СПРАТ		1	ПРОИЗВОДНА МЕРА: 335+175x2/200+n20	
2. СПРАТ		-		
УКУПНО КОМАДА:		1	ЗИДАРСКА МЕРА:	



Преграда се уграђује преко финалних подних и зидних облога (керамике).

ОПИС:

ПРЕГРАДЕ У САНИТАРНОМ ЧВОРУ КОЈЕ ФОРМИРАЈУ ДВЕ КАБИНЕ, а састоји се из фиксних делова и четворо врата. Све је израђено од пластифицираних алуминијумских профила који се причвршћују за под и зидове. Испуна је од пластифицираног алуминијумског композитног панела у боји по избору пројектанта. Врата у оквиру преграде пуна, такође од пластифицираног алуминијумског композита, снабдевена специјалном лептир бравом са индикатором заузетости, која се закључава са унутрашње стране, а са спољне откључава специјалним кључем. Са унутрашње стране плота монтирати куку за качење. Оков стандардни, отварање према шеми. Пластификација у боји по избору пројектанта.

НАПОМЕНА:

Све димензије проверити на лицу места. На основу шематског приказа извођач је дужан да изради радионичке детаље и достави их на сагласност одговорном пројектанту.

III УСЛОВИ ЗА УЧЕШЋЕ У ПОСТУПКУ ЈАВНЕ НАБАВКЕ ИЗ ЧЛ. 75. И 76. ЗЈН И УПУТСТВО КАКО СЕ ДОКАЗУЈЕ ИСПУЊЕНОСТ ТИХ УСЛОВА

ОБАВЕЗНИ УСЛОВИ

У поступку предметне јавне набавке понуђач мора да докаже да испуњава **обавезне услове** за учешће, дефинисане чл. 75. ЗЈН, а испуњеност **обавезних услова** за учешће у поступку предметне јавне набавке, доказује на начин дефинисан у следећој табели, **и то:**

Р.бр	ОБАВЕЗНИ УСЛОВИ	НАЧИН ДОКАЗИВАЊА
1.	Да је регистрован код надлежног органа, односно уписан у одговарајући регистар (чл. 75. ст. 1. тач. 1) ЗЈН);	ИЗЈАВА (Образац 5. у поглављу V ове конкурсне документације), којом понуђач под пуном материјалном и кривичном одговорношћу потврђује да испуњава услове за учешће у поступку јавне набавке из чл. 75. ст. 1. тач. 1) до 4) и став 2. ЗЈН, дефинисане овом конкурсном документацијом
2.	Да он и његов законски заступник није осуђиван за неко од кривичних дела као члан организоване криминалне групе, да није осуђиван за кривична дела против привреде, кривична дела против животне средине, кривично дело примања или давања мита, кривично дело преваре (чл. 75. ст. 1. тач. 2) ЗЈН);	
3.	Да је измирио доспеле порезе, доприносе и друге јавне дажбине у складу са прописима Републике Србије или стране државе када има седиште на њеној територији (чл. 75. ст. 1. тач. 4) ЗЈН);	
4.	Да је поштовао обавезе које произлазе из важећих прописа о заштити на раду, запошљавању и условима рада, заштити животне средине, као и да нема забрану обављања делатности која је на снази у време подношења понуде (чл. 75. ст. 2. ЗЈН).	

ДОДАТНИ УСЛОВИ

Понуђач који учествује у поступку предметне јавне набавке мора испунити **додатне услове** за учешће у поступку јавне набавке, дефинисане овом конкурсном документацијом, а испуњеност **додатних услова** понуђач доказује на начин дефинисан у наредној табели, **и то:**

Р.бр.	ДОДАТНИ УСЛОВИ	НАЧИН ДОКАЗИВАЊА
1.	ПОСЛОВНИ КАПАЦИТЕТ	
	Да је у моменту подношења понуде понуђач извршио предметне радове код најмање два инвеститора и то најмање у вредности од по 5.000.000,00 динара без ПДВ-а	ДОКАЗ: Понуђач је у обавези да уз понуду достави фотокопије закључених уговора о предметној набавци и фотокопије окончаних ситуација
2.	ТЕХНИЧКИ КАПАЦИТЕТ	
	Да понуђач располаже са минимум једним теретним возилом за одвоз шута	ДОКАЗ: Понуђач је у обавези да достави читану саобраћајну дозволу за минимум једно теретно возило
3.	КАДРОВСКИ КАПАЦИТЕТ	
	Да понуђач пре објављивања позива за подношење понуда има у радном односу или ангажованог по основу уговора најмање једног грађевинског инжењера са лиценцом одговорног извођача радова према врсти радова који су предмет јавне набавке	ДОКАЗ: Понуђач у изјави, овереној и потписаној од стране овлашћеног лица, наводи да има у радном односу или ангажованог по основу уговора најмање једног запосленог грађевинског инжењера и уз изјаву прилаже фотокопију одговарајуће лиценце са потврдом о важењу исте

УПУТСТВО КАКО СЕ ДОКАЗУЈЕ ИСПУЊЕНОСТ УСЛОВА

- Испуњеност **обавезних услова** за учешће у поступку предметне јавне набавке, наведених у табеларном приказу обавезних услова под редним бројем 1, 2, 3. и 4. за учешће у поступку предметне јавне набавке, у складу са чл. 77. ст. 4. ЗЈН, понуђач доказује достављањем **ИЗЈАВЕ** (Образац 5. у поглављу V ове конкурсне документације), којом под пуном материјалном и кривичном одговорношћу потврђује да испуњава услове за учешће у поступку јавне набавке из чл. 75. ст. 1. тач. 1) до 4), чл. 75. ст. 2. ЗЈН, дефинисане овом конкурсном документацијом.
- Испуњеност **додатних услова** за учешће у поступку предметне јавне набавке, наведених у табеларном приказу обавезних услова под редним бројевима 1. до 3. за учешће у поступку предметне јавне набавке, понуђач доказује **достављањем доказа** наведених у табеларном приказу "начин доказивања" под редним бројевима 1. до 3.

- **Уколико понуђач подноси понуду са подизвођачем**, у складу са чланом 80. ЗЈН, подизвођач мора да испуњава обавезне услове из члана 75. став 1. тач. 1) до 4) ЗЈН. У том случају понуђач је дужан да за подизвођача достави **ИЗЈАВУ** подизвођача (*Образац 6. у поглављу V ове конкурсне документације*), потписану од стране овлашћеног лица подизвођача и оверену печатом. Додатне услове испуњавају заједно.
- **Уколико понуду подноси група понуђача**, сваки понуђач из групе понуђача мора да испуни обавезне услове из члана 75. став 1. тач. 1) до 4) ЗЈН, а додатне услове испуњавају заједно. У том случају **ИЗЈАВА** (*Образац 5. у поглављу V ове конкурсне документације*), мора бити потписана од стране овлашћеног лица сваког понуђача из групе понуђача и оверена печатом.
- Понуђач је дужан да без одлагања писмено обавести наручиоца о било којој промени у вези са испуњеношћу услова из поступка јавне набавке, која наступи до доношења одлуке, односно закључења уговора, односно током важења уговора о јавној набавци и да је документује на прописани начин.
- Наручилац је пре доношења одлуке о додели уговора дужан да од понуђача, чија је понуда оцењена као најповољнија, затражи да достави копију захтеваних доказа о испуњености услова, а може и да затражи на увид оригинал или оверену копију свих или појединих доказа. Ако понуђач у остављеном, примереном року, који не може бити краћи од пет дана, не достави тражене доказе, наручилац ће његову понуду одбити као неприхватљиву.
Докази које ће наручилац захтевати су:

- **ОБАВЕЗНИ УСЛОВИ**

- 1) Чл. 75. ст. 1. тач. 1) ЗЈН, услов под редним бројем 1. наведен у табеларном приказу **обавезних услова – Доказ:**
Правна лица: Извод из регистра Агенције за привредне регистре, односно извод из регистра надлежног привредног суда;
Предузетници: Извод из регистра Агенције за привредне регистре, односно извод из одговарајућег регистра.
- 2) Чл. 75. ст. 1. тач. 2) ЗЈН, услов под редним бројем 2. наведен у табеларном приказу **обавезних услова – Доказ:**
Правна лица: 1) Извод из казнене евиденције, односно уверење **основног суда** на чијем подручју се налази седиште домаћег правног лица, односно седиште представништва или огранка страног правног лица, којим се потврђује да правно лице није осуђивано за кривична дела против привреде, кривична дела против животне средине, кривично дело примања или давања мита, кривично дело преваре. **Напомена:** Уколико уверење Основног суда не обухвата податке из казнене евиденције за кривична дела која су у надлежности редовног кривичног одељења Вишег суда, потребно је поред уверења Основног суда доставити **И УВЕРЕЊЕ ВИШЕГ СУДА** на чијем подручју је седиште домаћег правног лица, односно седиште представништва или огранка страног правног лица, којом се потврђује да правно лице није осуђивано за кривична дела против привреде и кривично дело примања мита; 2) Извод из казнене евиденције **Посебног одељења за организовани криминал Вишег суда у Београду**, којим се потврђује да правно лице није осуђивано за неко од

кривичних дела организованог криминала; 3) Извод из казнене евиденције, односно уверење **надлежне полицијске управе МУП-а**, којим се потврђује да законски заступник понуђача није осуђиван за кривична дела против привреде, кривична дела против животне средине, кривично дело примања или давања мита, кривично дело преваре и неко од кривичних дела организованог криминала (захтев се може поднети према месту рођења или према месту пребивалишта законског заступника). Уколико понуђач има више законских заступника дужан је да достави доказ за сваког од њих.

Предузетници и физичка лица: Извод из казнене евиденције, односно уверење **надлежне полицијске управе МУП-а**, којим се потврђује да није осуђиван за неко од кривичних дела као члан организоване криминалне групе, да није осуђиван за кривична дела против привреде, кривична дела против животне средине, кривично дело примања или давања мита, кривично дело преваре (захтев се може поднети према месту рођења или према месту пребивалишта).

Докази не могу бити старији од два месеца пре отварања понуда.

3) Чл. 75. ст. 1. тач. 4) ЗЈН, услов под редним бројем 3. наведен у табеларном приказу **обавезних услова - Доказ:**

Уверење Пореске управе Министарства финансија да је измирио доспеле порезе и доприносе и уверење надлежне управе локалне самоуправе да је измирио обавезе по основу изворних локалних јавних прихода или потврду надлежног органа да се понуђач налази у поступку приватизације.

Докази не могу бити старији од два месеца пре отварања понуда.

Понуђачи који су регистровани у Регистру понуђача који води Агенција за привредне регистре не достављају доказе о испуњености услова из члана 75. ст. 1. тач. 1) до 4) ЗЈН, сходно чл. 78. ЗЈН.

Понуђач није дужан да доставља доказе који су јавно доступни на интернет страницама надлежних органа, и то:

- *Доказ из члана 75. став 1. тачка 1) ЗЈН- понуђачи који су регистровани у регистру који води Агенција за привредне регистре не морају да доставе, јер је јавно доступан на интернет страници Агенције за привредне регистре - www.apr.gov.rs*

Уколико је доказ о испуњености услова електронски документ, понуђач доставља копију електронског документа у писаном облику, у складу са законом којим се уређује електронски документ.

Ако се у држави у којој понуђач има седиште не издају тражени докази, понуђач може, уместо доказа, приложити своју писану изјаву, дату под кривичном и материјалном одговорношћу оверену пред судским или управним органом, јавним бележником или другим надлежним органом те државе.

Ако понуђач има седиште у другој држави, наручилац може да провери да ли су документи којима понуђач доказује испуњеност тражених услова издати од стране надлежних органа те државе.

IV КРИТЕРИЈУМИ ЗА ДОДЕЛУ УГОВОРА

1. Критеријум за доделу уговора

Избор најповољније понуде ће се извршити применом критеријума „**Најнижа понуђена цена**“.

2. Елементи критеријума, односно начин, на основу којих ће наручилац извршити доделу уговора у ситуацији када постоје две или више понуда са једнаким бројем пондера или истом понуђеном ценом

У случају прибављања две или више понуда са истом најнижом понуђеном ценом, као најповољнија биће изабрана понуда оног понуђача који је понудио **краћи рок завршетка радова**. У случају да две или више понуда имају исти рок завршетка радова, као најповољнија биће изабрана понуда оног понуђача који је понудио **дужи рок плаћања**. У случају да две или више понуда имају исти рок плаћања, наручилац ће међу њима изабрати понуду оног понуђача чија је понуда **прва** стигла на адресу наручиоца.

V ОБРАСЦИ КОЈИ ЧИНЕ САСТАВНИ ДЕО ПОНУДЕ

- 1) Образац понуде (Образац 1);
- 2) Образац структуре понуђене цене, са упутством како да се попуни (Образац 2);
- 3) Образац трошкова припреме понуде (Образац 3);
- 4) Образац изјаве о независној понуди (Образац 4);
- 5) Образац изјаве понуђача о испуњености услова за учешће у поступку јавне набавке - чл. 75. и 76. ЗЈН, наведених овом конкурсном документацијом (Образац 5);
- 6) Образац изјаве подизвођача о испуњености услова за учешће у поступку јавне набавке - чл. 75. ЗЈН, наведених овом конкурсном документацијом (Образац 6).

ОБРАЗАЦ ПОНУДЕ

Понуда бр _____ од _____ за јавну набавку радова-Текуће одржавање објеката, ЈН 26/5

1) ОПШТИ ПОДАЦИ О ПОНУЂАЧУ

Назив понуђача:	
Адреса понуђача:	
Матични број понуђача:	
Порески идентификациони број понуђача (ПИБ):	
Име особе за контакт:	
Електронска адреса понуђача (e-mail):	
Телефон:	
Телефакс:	
Број рачуна понуђача и назив банке:	
Лице овлашћено за потписивање уговора	

2) ПОНУДУ ПОДНОСИ:

А) САМОСТАЛНО
Б) СА ПОДИЗВОЂАЧЕМ
В) КАО ЗАЈЕДНИЧКУ ПОНУДУ

Напомена: заокружити начин подношења понуде и уписати податке о подизвођачу, уколико се понуда подноси са подизвођачем, односно податке о свим учесницима заједничке понуде, уколико понуду подноси група понуђача

3) ПОДАЦИ О ПОДИЗВОЂАЧУ

1)	Назив подизвођача:	
	Адреса:	
	Матични број:	
	Порески идентификациони број:	
	Име особе за контакт:	
	Процент укупне вредности набавке који ће извршити подизвођач:	
	Део предмета набавке који ће извршити подизвођач:	
2)	Назив подизвођача:	
	Адреса:	
	Матични број:	
	Порески идентификациони број:	
	Име особе за контакт:	
	Процент укупне вредности набавке који ће извршити подизвођач:	
	Део предмета набавке који ће извршити подизвођач:	

Напомена:

Табелу „Подаци о подизвођачу“ попуњавају само они понуђачи који подносе понуду са подизвођачем, а уколико има већи број подизвођача од места предвиђених у табели, потребно је да се наведени образац копира у довољном броју примерака, да се попуни и достави за сваког подизвођача.

4) ПОДАЦИ О УЧЕСНИКУ У ЗАЈЕДНИЧКОЈ ПОНУДИ

1)	Назив учесника у заједничкој понуди:	
	Адреса:	
	Матични број:	
	Порески идентификациони број:	
	Име особе за контакт:	
2)	Назив учесника у заједничкој понуди:	
	Адреса:	
	Матични број:	
	Порески идентификациони број:	
	Име особе за контакт:	
3)	Назив учесника у заједничкој понуди:	
	Адреса:	
	Матични број:	
	Порески идентификациони број:	
	Име особе за контакт:	

Напомена:

Табелу „Подаци о учеснику у заједничкој понуди“ попуњавају само они понуђачи који подносе заједничку понуду, а уколико има већи број учесника у заједничкој понуди од места предвиђених у табели, потребно је да се наведени образац копира у довољном броју примерака, да се попуни и достави за сваког понуђача који је учесник у заједничкој понуди.

5) ОПИС ПРЕДМЕТА НАБАВКЕ: Текуће одржавање објеката болнице - ЈН 26/5

Укупна цена без ПДВ-а:	
Укупна цена са ПДВ-ом:	
Рок и начин плаћања (најмање 15 дана):	_____ дана од дана службеног пријема ситуације код наручиоца, оверене од стране надзорног органа, а коју испоставља понуђач
Рок важења понуде (најмање 120 дана од дана отварања понуда):	_____ дана од дана отварања понуда.
Рок завршетка радова (не може бити дужи од 90 календарских дана од дана увођења у посао):	_____ календарских дана од дана увођења у посао
Гарантни период (не може бити краћи од 24 месеца од дана завршетка радова)	_____ месеци од дана завршетка радова
Место извршења радова:	Објекти Болнице

Датум

М. П.

Понуђач

Напомене:

Образац понуде понуђач мора да попуни, овери печатом и потпише, чиме потврђује да су тачни подаци који су у обрасцу понуде наведени. Уколико понуђачи подносе заједничку понуду, група понуђача може да се определи да образац понуде потписују и печатом оверавају сви понуђачи из групе понуђача или група понуђача може да одреди једног понуђача из групе који ће попунити, потписати и печатом оверити образац понуде.

Уколико је предмет јавне набавке обликован у више партија, понуђачи ће попуњавати образац понуде за сваку партију посебно.

ОБРАЗАЦ СТРУКТУРЕ ЦЕНЕ СА УПУТСТВОМ КАКО ДА СЕ ПОПУНИ

Предмет ЈН	Количина	Јединична цена без ПДВ-а	Јединична цена са ПДВ-ом	Укупна цена без ПДВ-а	Укупна цена са ПДВ-ом
1	2	3	4	5 (2x3)	6 (2x4)
Грађевинско занатски радови	1				
Радови на инсталацијама водовода и канализације	1				
Радови на електро инсталацијама	1				
Радови на термотехничким инсталацијама	1				
УКУПНО:					

Упутство за попуњавање обрасца структуре цене:

Понуђач треба да попуни образац структуре цене на следећи начин:

- у колони 3. уписати колико износи јединична цена без ПДВ-а, за сваки тражени предмет јавне набавке;
- у колони 4. уписати колико износи јединична цена са ПДВ-ом, за сваки тражени предмет јавне набавке;
- у колони 5. уписати укупна цена без ПДВ-а за сваки тражени предмет јавне набавке и то тако што ће помножити јединичну цену без ПДВ-а (наведену у колони 3.) са траженим количинама (које су наведене у колони 2.); На крају уписати укупну цену предмета набавке без ПДВ-а.
- у колони 6. уписати колико износи укупна цена са ПДВ-ом за сваки тражени предмет јавне набавке и то тако што ће помножити јединичну цену са ПДВ-ом (наведену у колони 4.) са траженим количинама (које су наведене у колони 2.); На крају уписати укупну цену предмета набавке са ПДВ-ом.

Датум:

М.П.

Потпис понуђача

ОБРАЗАЦ ТРОШКОВА ПРИПРЕМЕ ПОНУДЕ

У складу са чланом 88. став 1. ЗЈН, понуђач _____ [навести назив понуђача], доставља укупан износ и структуру трошкова припремања понуде, како следи у табели:

ВРСТА ТРОШКА	ИЗНОС ТРОШКА У РСД
УКУПАН ИЗНОС ТРОШКОВА ПРИПРЕМАЊА ПОНУДЕ	

Трошкове припреме и подношења понуде сноси искључиво понуђач и не може тражити од наручиоца накнаду трошкова.

Ако је поступак јавне набавке обустављен из разлога који су на страни наручиоца, наручилац је дужан да понуђачу надокнади трошкове израде узорка или модела, ако су израђени у складу са техничким спецификацијама наручиоца и трошкове прибављања средства обезбеђења, под условом да је понуђач тражио накнаду тих трошкова у својој понуди.

Напомена: достављање овог обрасца није обавезно.

Датум:

М.П.

Потпис понуђача

ОБРАЗАЦ ИЗЈАВЕ О НЕЗАВИСНОЈ ПОНУДИ

У складу са чланом 26. ЗЈН, _____,
(Назив понуђача)
даје:

**ИЗЈАВУ
О НЕЗАВИСНОЈ ПОНУДИ**

Под пуном материјалном и кривичном одговорношћу потврђујем да сам понуду у поступку јавне набавке радова на текућем одржавању објеката болнице ЈН 26/5, поднео независно, без договора са другим понуђачима или заинтересованим лицима.

Датум:

М.П.

Потпис понуђача

Напомена: у случају постојања основане сумње у истинитост изјаве о независној понуди, наручилац ће одмах обавестити организацију надлежну за заштиту конкуренције. Организација надлежна за заштиту конкуренције, може понуђачу, односно заинтересованом лицу изрећи меру забране учешћа у поступку јавне набавке ако утврди да је понуђач, односно заинтересовано лице повредило конкуренцију у поступку јавне набавке у смислу ЗЈН којим се уређује заштита конкуренције. Мера забране учешћа у поступку јавне набавке може трајати до две године. Повреда конкуренције представља негативну референцу, у смислу члана 82. став 1. тачка 2) ЗЈН.

Уколико понуду подноси група понуђача, Изјава мора бити потписана од стране овлашћеног лица сваког понуђача из групе понуђача и оверена печатом.

ОБРАЗАЦ ИЗЈАВЕ ПОНУЂАЧА О ИСПУЊЕНОСТИ ОБАВЕЗНИХ И ДОДАТНИХ УСЛОВА ЗА УЧЕШЋЕ У ПОСТУПКУ ЈАВНЕ НАБАВКЕ - ЧЛ. 75. И 76. ЗЈН

Под пуном материјалном и кривичном одговорношћу, као заступник понуђача, дајем следећу

ИЗЈАВУ

Понуђач _____ [навести назив понуђача] у поступку јавне набавке радова на текућем одржавању објеката болнице ЈН 26/5, испуњава све услове из чл. 75. ЗЈН, односно услове дефинисане конкурсном документацијом за предметну јавну набавку, и то:

- 1) Понуђач је регистрован код надлежног органа, односно уписан у одговарајући регистар (чл. 75. ст. 1. тач. 1) ЗЈН);
- 2) Понуђач и његов законски заступник нису осуђивани за неко од кривичних дела као члан организоване криминалне групе, да нису осуђивани за кривична дела против привреде, кривична дела против животне средине, кривично дело примања или давања мита, кривично дело преваре (чл. 75. ст. 1. тач. 2) ЗЈН);
- 3) Понуђач је измирио доспеле порезе, доприносе и друге јавне дажбине у складу са прописима Републике Србије (или стране државе када има седиште на њеној територији) (чл. 75. ст. 1. тач. 4) ЗЈН);
- 4) Понуђач је поштовао обавезе које произлазе из важећих прописа о заштити на раду, запошљавању и условима рада, заштити животне средине и нема забрану обављања делатности која је на снази у време подношења понуде за предметну јавну набавку (чл. 75. ст. 2. ЗЈН);

Место: _____
Датум: _____

М.П. _____ Понуђач: _____

Напомена: Уколико понуду подноси група понуђача, Изјава мора бити потписана од стране овлашћеног лица сваког понуђача из групе понуђача и оверена печатом, на који начин сваки понуђач из групе понуђача изјављује да испуњава обавезне услове из члана 75. став 1. тач. 1) до 4) ЗЈН.

**ОБРАЗАЦ ИЗЈАВЕ ПОДИЗВОЂАЧА О ИСПУЊЕНОСТИ ОБАВЕЗНИХ УСЛОВА
ЗА УЧЕШЋЕ У ПОСТУПКУ ЈАВНЕ НАБАВКЕ - ЧЛ. 75. ЗЈН**

Под пуном материјалном и кривичном одговорношћу, као заступник подизвођача, дајем следећу

ИЗЈАВУ

Подизвођач _____ [навести назив подизвођача]
у поступку јавне набавке радова на текућем одржавању објеката болнице ЈН 26/5, испуњава све услове из чл. 75. ЗЈН, односно услове дефинисане конкурсном документацијом за предметну јавну набавку, и то:

- 1) Подизвођач је регистрован код надлежног органа, односно уписан у одговарајући регистар (чл. 75. ст. 1. тач. 1) ЗЈН);
- 2) Подизвођач и његов законски заступник нису осуђивани за неко од кривичних дела као члан организоване криминалне групе, да нису осуђивани за кривична дела против привреде, кривична дела против животне средине, кривично дело примања или давања мита, кривично дело преваре (чл. 75. ст. 1. тач. 2) ЗЈН);
- 3) Подизвођач је измирио доспеле порезе, доприносе и друге јавне дажбине у складу са прописима Републике Србије (или стране државе када има седиште на њеној територији) (чл. 75. ст. 1. тач. 4) ЗЈН);
- 4) Подизвођач је поштовао обавезе које произлазе из важећих прописа о заштити на раду, запошљавању и условима рада, заштити животне средине и нема забрану обављања делатности која је на снази у време подношења понуде за предметну јавну набавку (чл. 75. ст. 2. ЗЈН).

Место: _____

Датум: _____

М.П.

Подизвођач: _____

Напомена: Уколико понуђач подноси понуду са подизвођачем, Изјава мора бити потписана од стране овлашћеног лица подизвођача и оверена печатом.

VI МОДЕЛ УГОВОРА

НАПОМЕНА: Модел уговора представља садржину уговора који ће бити закључен са изабраним понуђачем. Ако понуђач без оправданих разлога одбије да закључи уговор о јавној набавци, након што му је уговор додељен, то може представљати негативну референцу према члану 82. став 1. тачка 3. ЗЈН;

МОДЕЛ УГОВОРА О ИЗВОЂЕЊУ РАДОВА НА ТЕКУЋЕМ ОДРЖАВАЊУ ОБЈЕКТА БОЛНИЦЕ

Закључен између:

Наручиоца Специјалне болнице за неспецифичне плућне болести «Сокобања», са седиштем у Сокобањи, улица Војводе Мишића бр. 48, кога заступа в.д. директора др Весна Милановић (у даљем тексту: **наручилац**)

и

_____, са седиштем у _____, улица _____, кога заступа директор _____ (у даљем тексту: **извођач**)
(остали понуђачи из групе понуђача)

Подаци о наручиоцу:

Подаци о извођачу:

ПИБ:100693517	ПИБ:
Матични бр.:07248261	Матични бр.:
Број рачуна:840-537667-43 840-537661-61	Број рачуна:
Телефон:018/830-148	Телефон:
Телефакс:018/830-072	Телефакс:
E-mail:sokiobolnica@mts.rs	E-mail:

Основ уговора:

Број ЈН и датум објављивања јавне набавке на Порталу јавних набавки и интернет страници Болнице:	ЈН 26/5 објављена дана 01.11.2017.године на Порталу јавних набавки и интернет страници Болнице
Број и датум одлуке о додели уговора:	

Понуда изабраног понуђача бр. _____ од _____

Члан 1.

1.1. Уговорне стране констатују:

- да понуда извођача у потпуности одговара техничким спецификацијама из конкурсне документације, које се налазе у прилогу уговора и саставни су део овог уговора.
- да је наручилац у складу са чл. 78. Закона, на основу понуде продавца и одлуке о додели уговора бр. _____ од _____ год. изабрао извођача за извођење радова на текућем одржавању објекта болнице.

Члан 2.

2.1. Предмет уговора је извођење радова на текућем одржавању објекта болнице и ближе је одређен усвојеном понудом извођача бр. _____ од _____ 2017. године, која је саставни део овог уговора, инвестиционо-техничком документацијом по којој се изводе радови и овим уговором.

(Извођач наступа са подизвођачем _____, ул. _____ из _____, који ће делимично извршити предметну набавку радова, у делу: _____)

2.2. Ради извршења радова који су предмет овог уговора, Извођач се обавезује да обезбеди радну снагу, материјал, грађевинску и другу опрему, изврши грађевинске, грађевинско-занатске и припремно-завршне радове, као и све друго неопходно за потпуно извршење радова који су предмет овог уговора.

Члан 3.

3.1. Уговорне стране утврђују да цена за извођење радова из члана 2. Уговора износи укупно _____ динара без ПДВ-а, односно _____ динара са ПДВ-ом, а добијена је на основу јединичних цена из понуде Извођача бр. _____ од _____ 2017. године.

3.2. Уговорена цена је фиксна по јединици мере и не може се мењати услед повећања цене елемената на основу којих је одређена.

3.3. Осим вредности рада, добара и услуга неопходних за извршење уговора, цена обухвата и трошкове организације градилишта, осигурања и све остале зависне трошкове Извођача.

Члан 4.

4.1. Уговорне стране су сагласне да се плаћање по овом уговору изврши на следећи начин:

- по привременим ситуацијама и окончаној ситуацији, сачињеним на основу оверене грађевинске књиге изведених радова и јединичних цена из понуде Извођача бр. _____ од _____ 2017. године и потписаним од стране стручног надзора, у року од _____ дана од дана пријема оверене ситуације.

4.2. Уколико Наручилац делимично оспори испостављене ситуације, дужан је да исплати неспорни део ситуације.

4.3. Комплетну документацију неопходну за оверу привремене и окончане ситуације: листове грађевинске књиге, грађевински дневник и другу документацију, Извођач доставља стручном надзору на оверу, а потом Наручиоцу ради плаћања по привременој и окончаној ситуацији.

Члан 5.

5.1. Извођач се обавезује да радове који су предмет овог уговора изведе у року од _____ календарских дана, рачунајући од дана увођења у посао, а према приложеном динамичком плану, који је саставни део овог уговора.

5.2. Датум увођења у посао, стручни надзор уписује у грађевински дневник, а сматраће се да је увођење у посао извршено даном кумулативног стицања следећих услова:

- да је наручилац предао Извођачу техничку документацију за извођење предметних радова,
- да је наручилац обезбедио Извођачу несметан прилаз градилишту.

5.3. Уколико Извођач не приступи извођењу радова ни 7-ог дана од кумулативног стицања горе наведених услова, сматраће се да је 7-ог дана уведен у посао.

5.4. Под роком завршетка радова сматра се дан њихове спремности за квалитативну и квантитативну примопредају радова, а што стручни надзор констатује у грађевинском дневнику.

5.5. Утврђени рокови су фиксни и не могу се мењати без писмене сагласности Наручиоца.

Члан 6.

6.1. Рок за извођење радова се продужава на захтев Извођача, али не дужије од 30 календарских дана:

- у случају прекида радова који траје дужије од 2 дана, а није изазван кривицом Извођача
- у случају елементарних непогода и дејства више силе
- у случају измене пројектно-техничке документације по налогу Наручиоца под условом да обим радова по измењеној пројектно-техничкој документацији знатно (преко 10%) прелази обим радова који су предмет овог уговора
- у случају прекида рада изазваног актом надлежног органа, за који није одговоран Извођач.

6.2. Захтев за продужење рока извођења радова који су предмет овог уговора, у писаној форми, уз сагласност стручног надзора, Извођач подноси Наручиоцу у року од два дана од дана сазнања за околност, а најкасније 15 дана пре истека коначног рока за завршетак радова.

6.3. Уговорени рок је продужен када уговорне стране у форми Анекса овог уговора о томе постигну писмени споразум.

6.4. У случају да Извођач не испуњава предвиђену динамику, обавезан је да уведе у рад више извршилаца, без права на захтевање повећаних трошкова или посебне накнаде.

6.5. Ако Извођач падне у доцњу са извођењем радова, нема право на продужење уговореног рока због околности које су настале у време доцње.

Члан 7.

7.1. Уколико Извођач не заврши радове који су предмет овог уговора у уговореном року, дужан је да плати Наручиоцу уговорну казну у висини 0,5% од укупно уговорене вредности за сваки дан закашњења, с`тим што укупан износ казне не може бити већи од 10% од вредности укупно уговорених радова.

7.2. Уколико Извођач не поступи у складу са чланом 11. Уговора, дужан је да плати Наручиоцу уговорну казну у висини 0,5% од укупно уговорене вредности за сваки дан закашњења, с`тим што укупан износ казне не може бити већи од 10% од вредности укупно уговорених радова.

7.3. Наплату уговорене казне Наручилац ће извршити, без претходног пристанка Извођача, умањењем рачуна наведеног у окончаној ситуацији.

7.4. Ако је Наручилац због закашњења у извођењу или предаји изведених радова, као и неиспуњавања обавеза Извођача из члана 11. Уговора, претрпео штету која је већа од износа уговорне казне, може захтевати накнаду штете, односно поред уговорне казне и разлику до пуног износа претрпљене штете. Постојање и износ штете Наручилац мора да докаже.

Члан 8.

8.1. Извођач се обавезује да радове који су предмет овог уговора изведе у складу са важећим прописима, техничким прописима, инвестиционо-техничком документацијом и овим уговором и да по завршетку радова изведене радове преда Наручиоцу.

8.2. Извођач се обавезује:

- да пре почетка радова Наручиоцу достави решење о именовању одговорног извођача радова;
- да испуни све уговорене обавезе стручно, квалитетно, према важећим стандардима за ту врсту посла и у уговореном року;
- да обезбеди довољну радну снагу на градилишту и благовремену испоруку уговореног материјала и опреме потребне за извођење уговором преузетих радова;
- да уведе у рад у више смена, продужи смену или уведе у рад више извршилаца, без права на повећање трошкова или посебне накнаде за то уколико не испуњава предвиђену динамику;
- да обезбеди безбедност свих лица на градилишту, као и одговарајуће обезбеђење складишта својих материјала и слично, тако да се Наручилац ослобађа свих одговорности према државним органима, што се тиче безбедности, прописа о заштити животне средине и радно-правних прописа за време укупног трајања извођења радова до предаје радова Наручиоцу;
- да се строго придржава мера заштите на раду;
- да омогући вршење стручног надзора на објекту;
- да уредно води све књиге предвиђене законом и другим прописима Републике Србије, који регулишу ову област;
- да поступи по свим основаним примедбама и захтевима Наручиоца датим на основу извршеног надзора и да у том циљу, у зависности од конкретне ситуације, о свом трошку, изврши поправку или рушење или поновно извођење радова, замену набављеног или уграђеног материјала, опреме, уређаја и постројења или убрзања извођења радова када је запао у доцњу у погледу уговорених рокова извођења радова;
- да по завршеним радовима одмах обавести Наручиоца да је завршио радове и да је спреман за њихов пријем;
- да сноси трошкове накнадних прегледа комисије за пријем радова уколико се утврде неправилности и недостаци;
- да гарантује квалитет изведених радова, употребљеног материјала и набављене опреме, с`тим да отклањању недостатака у гарантном року за изведене радове Извођач мора да приступи у року од 5 дана по пријему писменог позива од стране Наручиоца.

Члан 9.

9.1. Извођач се обавезује да о свом трошку обезбеди и истакне на видном месту таблу, која мора да садржи:

- податке о објекту на коме се изводе радови;
- одговорном пројектанту;
- податке о Наручиоцу, Извођачу и надзорном органу;
- почетак и рок завршетка радова.

Члан 10.

10.1. Наручилац се обавезује да Извођачу плати уговорену цену под условима и на начин одређен чланом 4. овог Уговора и да од Извођача, по завршетку радова, прими наведене радове.

10.2. Наручилац ће обезбедити вршење стручног надзора над извршењем уговорних обавеза Извођача, о чему закључује посебан уговор са надзорним органом.

10.3. Наручилац се обавезује да уведе Извођача у посао, предајући му техничку документацију, као и обезбеђујући му несметан прилаз градилишту.

Члан 11.

11.1. Понуђач чија је понуда изабрана као најповољнија је у обавези да у року од 3 дана од дана закључења уговора достави детаљан динамички план који мора садржати следеће позиције: прва: припрема и формирање градилишта и последња: отклањање недостатака. Детаљан динамички план доставити у четири примерка, по два за сваку уговорну страну.

Члан 12.

12.1. Извођач се обавезује да у року од 7 дана од дана потписивања овог уговора преда Наручиоцу банкарску гаранцију за добро извршење посла, која ће бити са клаузулама: безусловна и платива на први позив, а у корист Наручиоца. Банкарска гаранција се издаје у висини од 10% од укупне вредности уговора без ПДВ-а, са роком важења најмање 30 дана дуже од истека рока за коначно извршење посла.

12.2. У случају истека рока важења банкарске гаранције док је извођење радова који су предмет овог уговора у току, Извођач је дужан да о свом трошку, продужи рок важења банкарске гаранције.

Члан 13.

13.1. Извођач је дужан да спроводи све потребне мере заштите на раду, као и противпожарне заштите.

Члан 14.

14.1. Гарантни рок за изведене радове износи ____ месеца рачунајући од дана примопредаје радова.

14.2. Извођач је дужан да, на дан извршене примопредаје радова који су предмет овог уговора, записнички преда наручиоцу све гарантне листове за уграђени материјал и опрему.

Члан 15.

15.1. Извођач је дужан да у току гарантног рока, на први писмени позив наручиоца, отклони о свом трошку све недостатке који се односе на уговорени квалитет изведених радова, уграђених материјала и опреме, а који нису настали неправилном употребом, као и сва оштећења проузрокована овим недостацима.

15.2. Ако извођач не приступи извршењу своје обавезе из претходног става у року од 5 дана по пријему писменог позива од стране наручиоца, наручилац је овлашћен да за отклањање недостатака ангажује друго правно или физичко лице, на терет извођача.

Члан 16.

16.1. За укупно уграђен материјал и опрему извођач мора да има сертификате квалитета и атесте који се захтевају по важећим прописима и конкурсном документацијом.

16.2. Уколико наручилац утврди да уграђени материјал или опрема не одговара стандардима и техничким прописима, он га одбија и забрањује његову употребу. У случају спора меродаван је налаз овлашћене организације за контролу квалитета.

16.3. Извођач је дужан да о свом трошку обави одговарајућа испитивања материјала и контролу квалитета опреме. Поред тога, он је одговоран уколико употреби материјал који не одговара квалитету.

16.4. У случају да је због употребе неквалитетног материјала угрожена безбедност објекта, наручилац има право да тражи да извођач поруши изведене радове и да их о свом трошку поново изведе у складу са техничком документацијом и уговорним одредбама. Уколико извођач у одређеном року то не учини, наручилац има право да ангажује другог извођача искључиво на трошак извођача по овом уговору.

Члан 17.

17.1. Уколико се током извођења уговорених радова појави потреба за извођењем додатних (непредвиђених) радова, извођач је дужан да застане са том врстом радова и писмено обавести стручни надзор и наручиоца.

17.2. По добијању писмене сагласности наручиоца, односно, након спровођења преговарачког поступка без објављивања позива за подношење понуда (члан 36. став.1 тачка 5. ЗЈН) извођач ће извести додатне (непредвиђене) радове. Јединичне цене за све позиције из предмера радова усвојене понуде извођача бр. _____ од _____ за које се утврди постојање вишка радова остају фиксне и непроменљиве, а извођење вишка радова до 15% количине неће утицати на продужетак рока завршетка радова.

Члан 18.

18.1. Извођач може и без претходне сагласности наручиоца, а уз сагласност стручног надзора извести хитне и непредвиђене радове, уколико је њихово извођење нужно за стабилност објекта или за спречавање штете, а изазвани су ванредним и неочекиваним догађајима, који се нису могли предвидети у току израде пројектне документације.

18.2. Извођач и стручни надзор су дужни да истог дана када наступе околности из става 18.1. овог члана, о томе обавесте наручиоца.

18.3. Наручилац може раскинути уговор уколико би услед ових радова цена морала бити знатно повећана, о чему је дужан да без одлагања обавести извођача.

18.4. Извођач има право на правичну накнаду за хитне непредвиђене радове.

Члан 19.

19.1. Извођач о завршетку радова који су предмет овог уговора обавештава наручиоца и стручни надзор, а дан завршетка радова уписује се у грађевински дневник.

19.2. Примопредаја радова врши се комисијски најкасније у року од 15 дана од завршетка радова.

19.3. Комисију за примопредају радова чине по један представник наручиоца, стручног надзора и извођача.

19.4. Комисија сачињава записник о примопредаји радова.

19.5. Извођач је дужан да приликом примопредаје радова преда наручиоцу попуњене одговарајуће табеле свих уграђених материјала у три извода са приложеним атестима, као и пројекте изведених радова у два примерка.

19.6. Грешке, односно недостатке које утврди наручилац у току извођења или приликом преузимања и предаје радова, извођач мора да отклони без одлагања. Уколико те недостатке извођач не почне да отклања у року од пет дана по пријему позива од стране наручиоца и ако их не отклони у споразумно утврђеном року, наручилац ће радове поверити другом извођачу на рачун извођача радова.

19.7. Евентуално уступање отклањања недостака другом извођачу наручилац ће учинити по тржишним ценама и са пажњом доброг привредника.

Члан 20.

20.1. Коначна количина и вредност радова по овом уговору утврђује се на бази стварно изведених радова оверених у грађевинској књизи од стране стручног надзора и усвојених јединичних цена из понуде које су фиксне и непроменљиве.

20.2. Коначни обрачун се испоставља истовремено са записником о промопредаји радова.

Члан 21.

21.1. Наручилац има право на једнострано раскид уговора у следећим случајевима:

-уколико извођач касни са извођењем радова дуже од 15 календарских дана, као и ако извођач не изводи радове у складу са пројектно-техничком документацијом или из неоправданих радова прекине са извођењем радова

-уколико извршени радови не одговарају прописима или стандардима за ту врсту посла и квалитету наведеном у понуди извођача, а извођач није поступио по примедбама стручног надзора

-у случају недостатка средстава за његову реализацију.

Члан 22.

22.1. У случају једностраног раскида уговора наручилац има право да за радове који су предмет овог уговора ангажује другог извођача. Извођач је у наведеном случају обавезан да надокнади наручиоцу штету, која представља разлику између цене предметних радова по овом уговору и цене радова новог извођача за те радове.

22.2. Уговор се раскида изјавом у писаној форми која се доставља другој уговорној страни и са отказним роком од 15 дана од дана достављања изјаве. Изјава мора да садржи основ за раскид уговора.

22.3. У случају раскида уговора, извођач је дужан да изведене радове обезбеди од пропадања, да наручиоцу преда пројекат изведеног стања, као и записник комисије о стварно изведеним радовима до дана раскида уговора. Трошкове сноси уговорна страна која је одговорна за раскид уговора.

Члан 23.

23.1. За све што овим уговором није посебно утврђено, примењују се одредбе Закона о облигационим односима, Закона о планирању и изградњи објеката, као и одредбе Посебних узанси о грађењу.

Члан 24.

24.1. Прилози и саставни делови уговора су:

-понуда извођача бр. _____ од _____ 2017. године

-динамички план.

Члан 25.

25.1. Све евентуалне спорове уговорне стране ће решавати споразумно.

25.2. Уколико до споразума не дође, уговара се надлежност Привредног суда у Зајечару.

Члан 26.

26.1. Овај уговор ступа на снагу даном потписа уговорних страна.

Члан 27.

27.1. Овај уговор је сачињен у шест једнаких примерака, по три за сваку уговорну страну.

ЗА ИЗВОЂАЧА
ДИРЕКТОР

ЗА НАРУЧИОЦА,
В.Д. ДИРЕКТОРА
др Весна Милановић

VII УПУТСТВО ПОНУЂАЧИМА КАКО ДА САЧИНЕ ПОНУДУ

1. ПОДАЦИ О ЈЕЗИКУ НА КОЈЕМ ПОНУДА МОРА ДА БУДЕ САСТАВЉЕНА

Понуђач подноси понуду на српском језику.

2. НАЧИН ПОДНОШЕЊА ПОНУДЕ

Понуђач понуду подноси непосредно или путем поште у затвореној коверти или кутији, затворену на начин да се приликом отварања понуда може са сигурношћу утврдити да се први пут отвара. На полеђини коверте или на кутији навести назив и адресу понуђача. У случају да понуду подноси група понуђача, на коверти је потребно назначити да се ради о групи понуђача и навести називе и адресу свих учесника у заједничкој понуди.

Понуду доставити на адресу: Специјална болница "Сокобања", ул. Војводе Мишића бр.48, 18230 Сокобања са назнаком: „Понуда за јавну набавку радова- Текуће одржавање објеката ЈН 26/5 - НЕ ОТВАРАТИ”. Понуда се сматра благовременом уколико је примљена од стране наручиоца до 04.12.2017.године до 8.30 часова.

Наручилац ће, по пријему одређене понуде, на коверти, односно кутији у којој се понуда налази, обележити време пријема и евидентирати број и датум понуде према редоследу приспећа. Уколико је понуда достављена непосредно наручилац ће понуђачу предати потврду пријема понуде. У потврди о пријему наручилац ће навести датум и сат пријема понуде.

Понуда коју наручилац није примио у року одређеном за подношење понуда, односно која је примљена по истеку дана и сата до којег се могу понуде подносити, сматраће се неблаговременом. Неблаговремену понуду наручилац ће по окончању поступка отварања вратити неотворену понуђачу, са назнаком да је поднета неблаговремено.

Јавно отварање понуда ће се обавити одмах по истеку рока за подношење понуда, односно дана 04.12.2017. године у 9.00 часова на адреси Специјална болница "Сокобања"- Сокобања, Војводе Мишића 48, сала на трећем спрату.

Присутни представници понуђача, пре почетка јавног отварања понуда, морају Комисији наручиоца поднети пуномоћје за учешће у поступку отварања понуда. Директор, као овлашћени представник понуђача, Комисији за јавну набавку даје на увид личну карту и извод из Агенције за привредне регистре.

Понуда мора да садржи оверен и потписан:

- Образац понуде (Образац 1);
- Образац структуре понуђене цене (Образац 2);
- Образац изјаве о независној понуди (Образац 4);
- Образац изјаве понуђача о испуњености услова за учешће у поступку јавне набавке - чл. 75. ЗЈН (Образац 5);
- Доказе о испуњености услова из члана 76. Закона, наведене у Поглављу III конкурсне документације-Услови за учешће у поступку јавне набавке из члана 76. ЗЈН и упутству како се доказује испуњеност тих услова (Додатни услови-начин доказивања)
- Образац изјаве подизвођача о испуњености услова за учешће у поступку јавне набавке - чл. 75. (Образац 5), уколико понуђач подноси понуду са подизвођачем;
- Модел уговора;

- Техничке карактеристике (спецификацију)-поглавље II
- Споразум којим се понуђачи из групе међусобно и према наручиоцу обавезују на извршење јавне набавке - **уколико понуду подноси група понуђача;**
- меницу и менично овлашћење за озбиљност понуде
- Атест за прозор
- Атест за пропустљивост ваздуха према СРПС ЕН 1026 и треба да задовољи услове квалитета из стандарда СРПС ЕН 12207, минимално класа ИИ.
- Атест за отпорност према деловању воде према СРПС ЕН 1027 и треба да задовољи услове квалитета из стандарда СРПС ЕН 12208, минимално класа ИИ.
- Атест за звучну заштиту (СРПС У.Ј6.201, класа ИИ)
- Атест о коефицијенту пролаза топлоте (према СРПС У.Ј5.060 и да задовољи услове квалитета из СРПС У.Ј5.600)
- Атест за стакло (СРПС Б.Е1.011) - Атест за окове.
- Каталожке податке керамичких плочица са дизајном и атестима за квалитет и противклизност
- Каталожке податке за санитарну опрему (каде, славине, туш батерије, WC водокотлићи, WC шоље, умиваонци, огледала, етажери, држачи папирних убруса и тоалет папира, писоара, завеса за купатило, дозатора папирних убруса)
- Каталожке податке за електро опрему (прекидачи, светиљке)
- Каталожке податке за елементе вентилације (усисне и издувне решетке)
- Каталожке податке за елементе грејања (радијатори)

3. ПАРТИЈЕ

Јавна набавка није обликована по партијама.

4. ПОНУДА СА ВАРИЈАНТАМА

Подношење понуде са варијантама није дозвољено.

5. НАЧИН ИЗМЕНЕ, ДОПУНЕ И ОПОЗИВА ПОНУДЕ

У року за подношење понуде понуђач може да измени, допуни или опозове своју понуду на начин који је одређен за подношење понуде.

Понуђач је дужан да јасно назначи који део понуде мења односно која документа накнадно доставља.

Измену, допуну или опозив понуде треба доставити на адресу: Специјална болница "Сокобања", ул. Војводе Мишића бр.48, 18230 Сокобања, са знаком:

„Измена понуде за јавну набавку радова на текућем одржавању објеката болнице ЈН 26/5 - НЕ ОТВАРАТИ” или

„Допуна понуде за јавну набавку радова на текућем одржавању објеката болнице ЈН 26/5 - НЕ ОТВАРАТИ” или

„Опозив понуде за јавну набавку радова на текућем одржавању објеката болнице ЈН 26/5 - НЕ ОТВАРАТИ” или

„Измена и допуна понуде за јавну набавку радова на текућем одржавању објеката болнице ЈН 26/5 - НЕ ОТВАРАТИ”.

На полеђини коверте или на кутији навести назив и адресу понуђача. У случају да понуду подноси група понуђача, на коверти је потребно назначити да се ради о групи понуђача и навести називе и адресу свих учесника у заједничкој понуди.

По истеку рока за подношење понуда понуђач не може да повуче нити да мења своју понуду.

6. УЧЕСТВОВАЊЕ У ЗАЈЕДНИЧКОЈ ПОНУДИ ИЛИ КАО ПОДИЗВОЂАЧ

Понуђач може да поднесе само једну понуду.

Понуђач који је самостално поднео понуду не може истовремено да учествује у заједничкој понуди или као подизвођач, нити исто лице може учествовати у више заједничких понуда.

У Обрасцу понуде (Образац 1 у поглављу V), понуђач наводи на који начин подноси понуду, односно да ли подноси понуду самостално, или као заједничку понуду, или подноси понуду са подизвођачем.

7. ПОНУДА СА ПОДИЗВОЂАЧЕМ

Уколико понуђач подноси понуду са подизвођачем дужан је да у Обрасцу понуде (Образац 1 у поглављу V) наведе да понуду подноси са подизвођачем, проценат укупне вредности набавке који ће поверити подизвођачу, а који не може бити већи од 50%, као и део предмета набавке који ће извршити преко подизвођача.

Понуђач у Обрасцу понуде наводи назив и седиште подизвођача, уколико ће делимично извршење набавке поверити подизвођачу.

Уколико уговор о јавној набавци буде закључен између наручиоца и понуђача који подноси понуду са подизвођачем, тај подизвођач ће бити наведен и у уговору о јавној набавци.

Понуђач је дужан да за подизвођаче достави доказе о испуњености услова који су наведени у поглављу III конкурсне документације, у складу са упутством како се доказује испуњеност услова (Образац 6. у поглављу V).

Понуђач у потпуности одговара наручиоцу за извршење обавеза из поступка јавне набавке, односно извршење уговорних обавеза, без обзира на број подизвођача.

Понуђач је дужан да наручиоцу, на његов захтев, омогући приступ код подизвођача, ради утврђивања испуњености тражених услова.

8. ЗАЈЕДНИЧКА ПОНУДА

Понуду може поднети група понуђача.

Уколико понуду подноси група понуђача, саставни део заједничке понуде мора бити споразум којим се понуђачи из групе међусобно и према наручиоцу обавезују на извршење јавне набавке, а који обавезно садржи податке из члана 81. ст. 4. тач. 1) и 2) ЗЈН и то податке о:

- члану групе који ће бити носилац посла, односно који ће поднети понуду и који ће заступати групу понуђача пред наручиоцем,
- опису послова сваког од понуђача из групе понуђача у извршењу уговора.

У споразуму, такође треба навести и следеће:

- понуђача који ће у име групе понуђача потписати уговор
- понуђача који ће у име групе понуђача дати средство обезбеђења,
- понуђача који ће издати рачун.

Група понуђача је дужна да достави све доказе о испуњености услова који су наведени у поглављу III конкурсне документације, у складу са упутством како се доказује испуњеност услова (Образац 5. у поглављу V).

Понуђачи из групе понуђача одговарају неограничено солидарно према наручиоцу.

Задруга може поднети понуду самостално, у своје име, а за рачун задругара или заједничку понуду у име задругара.

Ако задруга подноси понуду у своје име за обавезе из поступка јавне набавке и уговора о јавној набавци одговара задруга и задругари у складу са законом.

Ако задруга подноси заједничку понуду у име задругара за обавезе из поступка јавне набавке и уговора о јавној набавци неограничено солидарно одговарају задругари.

9. НАЧИН И УСЛОВИ ПЛАЋАЊА, ГАРАНТНИ РОК, КАО И ДРУГЕ ОКОЛНОСТИ ОД КОЈИХ ЗАВИСИ ПРИХВАТЉИВОСТ ПОНУДЕ

9.1. Захтеви у погледу начина, рока и услова плаћања.

Рок плаћања је најмање 15 дана од дана службеног пријема ситуације код наручиоца, оверене од стране надзорног органа, а коју испоставља понуђач.

Плаћање се врши уплатом на рачун понуђача.

Понуђачу није дозвољено да захтева аванс.

9.2. Захтеви у погледу гарантног рока

Гарантни период не може бити краћи од 24 месеца од дана завршетка радова.

9.3. Захтев у погледу рока завршетка радова

Рок завршетка радова не може бити дужи од 90 календарских дана од дана увођења у посао.

9.4. Захтев у погледу рока важења понуде

Рок важења понуде не може бити краћи од 120 дана од дана отварања понуда.

У случају истека рока важења понуде, наручилац је дужан да у писаном облику затражи од понуђача продужење рока важења понуде.

Понуђач који прихвати захтев за продужење рока важења понуде на може мењати понуду.

10. ВАЛУТА И НАЧИН НА КОЈИ МОРА ДА БУДЕ НАВЕДЕНА И ИЗРАЖЕНА ЦЕНА У ПОНУДИ

Цена мора бити исказана у динарима, са и без пореза на додату вредност, са урачунатим свим трошковима које понуђач има у реализацији предметне јавне набавке, с тим да ће се за оцену понуде узимати у обзир цена без пореза на додату вредност.

У цену је урачунат комплетан рад и материјал за предметну набавку који је тачно дефинисан у поглављу II конкурсне документације (врста, техничке карактеристике, (спецификације), квалитет, количина и опис радова и сл.)

Цена је фиксна и не може се мењати.

Ако је у понуди исказана неубичајено ниска цена, наручилац ће поступити у складу са чланом 92. ЗЈН.

Ако понуђена цена укључује увозну царину и друге дажбине, понуђач је дужан да тај део одвојено исказе у динарима.

11. ДОДАТНИ (НЕПРЕДВИЂЕНИ) РАДОВИ

Уколико се током извођења уговорених радова појави потреба за извођењем додатних (непредвиђених) радова, извођач је дужан да застане са том врстом радова и писмено обавести стручни надзор и наручиоца.

По добијању писмене сагласности наручиоца, односно, након спровођења преговарачког поступка без објављивања позива за подношење понуда (члан 36. став.1 тачка 5. ЗЈН) извођач ће извести додатне (непредвиђене) радове. Јединичне цене за све позиције из предмера радова усвојене понуде извођача за које се утврди постојање вишка радова остају фиксне и непроменљиве, а извођење вишка радова до 15% количине неће утицати на продужетак рока завршетка радова.

12. НЕГАТИВНЕ РЕФЕРЕНЦЕ

Наручилац може одбити понуду уколико поседује доказ да је понуђач у претходне три године пре објављивања позива за подношење понуда у поступку јавне набавке:

- 1) поступао супротно забрани из чл. 23. и 25. овог закона;
- 2) учинио повреду конкуренције;
- 3) доставио неистините податке у понуди или без оправданих разлога одбио да закључи уговор о јавној набавци, након што му је уговор додељен;
- 4) одбио да достави доказе и средства обезбеђења на шта се у понуди обавезао.

Наручилац може одбити понуду уколико поседује доказ који потврђује да понуђач није испуњавао своје обавезе по раније закљученим уговорима о јавним набавкама који су се односили на исти предмет набавке, за период од претходне три године пре објављивања позива за подношење понуда.

Доказ из ст. 1. и 2. овог члана може бити:

- 1) правоснажна судска одлука или коначна одлука другог надлежног органа;
- 2) исправа о реализованом средству обезбеђења испуњења обавеза у поступку јавне набавке или испуњења уговорних обавеза;
- 3) исправа о наплаћеној уговорној казни;
- 4) рекламације потрошача, односно корисника, ако нису отклоњене у уговореном року;
- 5) извештај надзорног органа о изведеним радовима који нису у складу са пројектом, односно уговором;
- 6) изјава о раскиду уговора због неиспуњења битних елемената уговора дата на начин и под условима предвиђеним законом којим се уређују облигациони односи;
- 7) доказ о ангажовању на извршењу уговора о јавној набавци лица која нису означена у понуди као подизвођачи, односно чланови групе понуђача;
- 8) други одговарајући доказ примерен предмету јавне набавке, који се односи на испуњење обавеза у ранијим поступцима јавне набавке или по раније закљученим уговорима о јавним набавкама.

Наручилац може одбити понуду ако поседује доказ из става 3. тачка 1) овог члана, који се односи на поступак који је спровео или уговор који је закључио и други наручилац ако је предмет јавне набавке истоврстан.

13. ПОДАЦИ О ВРСТИ, САДРЖИНИ, НАЧИНУ ПОДНОШЕЊА, ВИСИНИ И РОКОВИМА ОБЕЗБЕЂЕЊА ФИНАНСИЈСКОГ ИСПУЊЕЊА ОБАВЕЗА ПОНУЂАЧА

I Понуђач је дужан да уз понуду достави:

Средство финансијског обезбеђења за озбиљност понуде и то бланко сопствену меницу, која мора бити евидентирана у Регистру меница и овлашћења Народне банке Србије. Меница мора бити оверена печатом и потписана од стране лица овлашћеног за заступање, а уз исту мора бити достављено попуњено и оверено менично овлашћење – писмо, са назначеним износом од 10% од укупне вредности понуде без ПДВ-а. Уз меницу мора бити достављена копија картона депонованих потписа који је издат од стране пословне банке коју понуђач наводи у меничном овлашћењу – писму. Рок важења менице је 120 дана од дана отварања понуда [средство обезбеђења за озбиљност понуде треба да траје најмање колико и важење понуде].

Наручилац ће уновчити меницу дату уз понуду уколико: понуђач након истека рока за подношење понуда повуче, опозове или измени своју понуду; понуђач коме је додељен уговор благовремено не потпише уговор о јавној набавци; понуђач коме је додељен уговор не поднесе средство обезбеђења за добро извршење посла у складу са захтевима из конкурсне документације.

Наручилац ће вратити менице понуђачима са којима није закључен уговор, одмах по закључењу уговора са изабраним понуђачем.

Уколико понуђач не достави меницу понуда ће бити одбијена као неприхватљива.

II Изабрани понуђач је дужан да достави:

Банкарску гаранцију за добро извршење посла - Изабрани понуђач се обавезује да **у року од 7 дана од дана закључења уговора**, преда наручиоцу банкарску гаранцију за добро извршење посла, која ће бити са клаузулама: безусловна и платива на први позив. Банкарска гаранција за добро извршење посла издаје се у висини од 10% од укупне вредности уговора без ПДВ-а, са роком важности који је 30 (тридесет) дана дужи од истека рока за коначно извршење посла. Ако се за време трајања уговора промене рокови за извршење уговорне обавезе, важност банкарске гаранције за добро извршење посла мора да се продужи. Наручилац ће уновчити банкарску гаранцију за добро извршење посла у случају да понуђач не буде извршавао своје уговорне обавезе у роковима и на начин предвиђен уговором. Поднета банкарска гаранција не може да садржи додатне услове за исплату, краће рокове, мањи износ или промењену месну надлежност за решавање спорова. Понуђач може поднети гаранцију стране банке само ако је тој банци додељен кредитни рејтинг коме одговара најмање ниво кредитног квалитета 3 (инвестициони ранг).

У случају подношења заједничке понуде, средство обезбеђења доставља понуђач који је у Споразуму одређен као понуђач који ће у име групе понуђача дати средство обезбеђења.

14. ЗАШТИТА ПОВЕРЉИВОСТИ ПОДАТАКА КОЈЕ НАРУЧИЛАЦ СТАВЉА ПОНУЂАЧИМА НА РАСПОЛАГАЊЕ, УКЉУЧУЈУЋИ И ЊИХОВЕ ПОДИЗВОЂАЧЕ

Предметна набавка не садржи поверљиве информације које наручилац ставља на располагање.

15. ДОДАТНЕ ИНФОРМАЦИЈЕ ИЛИ ПОЈАШЊЕЊА У ВЕЗИ СА ПРИПРЕМАЊЕМ ПОНУДЕ

Заинтересовано лице може, у писаном облику (путем поште на адресу наручиоца: **Специјална болница "Сокобања", ул. Војводе Мишића бр.48, 18230 Сокобања, електронске поште на e-mail: sokobolnica@mts.rs или факсом на број: 018/830-072**) тражити од наручиоца додатне информације или појашњења у вези са припремањем понуде искључиво радним данима од 7.00-15.00 часова, при чему може да укаже наручиоцу и на

евентуално уочене недостатке и неправилности у конкурсној документацији, најкасније 5 дана пре истека рока за подношење понуде. Додатне информације или појашњења у вези са припремањем понуде, која су на адресу наручиоца пристигла после 15.00 часова, сматраће се да су стигла првог наредног радног дана.

Наручилац ће у року од 3 (три) дана од дана пријема захтева за додатним информацијама или појашњењима конкурсне документације, одговор објавити на Порталу јавних набавки и на својој интернет страници.

Додатне информације или појашњења упућују се са напоменом „Захтев за додатним информацијама или појашњењима конкурсне документације, **ЈН 26/5**.”

Ако наручилац измени или допуни конкурсну документацију 8 или мање дана пре истека рока за подношење понуда, дужан је да продужи рок за подношење понуда и објави обавештење о продужењу рока за подношење понуда.

По истеку рока предвиђеног за подношење понуда наручилац не може да мења нити да допуњује конкурсну документацију.

Тражење додатних информација или појашњења у вези са припремањем понуде телефоном није дозвољено.

Комуникација у поступку јавне набавке врши се искључиво на начин одређен чланом 20. ЗЈН, и то:

- путем електронске поште или поште, као и објављивањем од стране наручиоца на Порталу јавних набавки и на својој интернет страници;

- ако је документ из поступка јавне набавке достављен од стране наручиоца или понуђача путем електронске поште, страна која је извршила достављање дужна је да од друге стране захтева да на исти начин потврди пријем тог документа, што је друга страна дужна да то и учини када је то неопходно као доказ да је извршено достављање.

16. ДОДАТНА ОБЈАШЊЕЊА ОД ПОНУЂАЧА ПОСЛЕ ОТВАРАЊА ПОНУДА И КОНТРОЛА КОД ПОНУЂАЧА ОДНОСНО ЊЕГОВОГ ПОДИЗВОЂАЧА

После отварања понуда наручилац може приликом стручне оцене понуда да у писаном облику захтева од понуђача додатна објашњења која ће му помоћи при прегледу, вредновању и упоређивању понуда, а може да врши контролу (увид) код понуђача, односно његовог подизвођача (члан 93. ЗЈН).

Уколико наручилац оцени да су потребна додатна објашњења или је потребно извршити контролу (увид) код понуђача, односно његовог подизвођача, наручилац ће понуђачу оставити примерени рок да поступи по позиву наручиоца, односно да омогући наручиоцу контролу (увид) код понуђача, као и код његовог подизвођача.

Наручилац може уз сагласност понуђача да изврши исправке рачунских грешака уочених приликом разматрања понуде по окончаном поступку отварања.

У случају разлике између јединичне и укупне цене, меродавна је јединична цена.

Ако се понуђач не сагласи са исправком рачунских грешака, наручилац ће његову понуду одбити као неприхватљиву.

17. КОРИШЋЕЊЕ ПАТЕНАТА И ОДГОВОРНОСТ ЗА ПОВРЕДУ ЗАШТИЋЕНИХ ПРАВА ИНТЕЛЕКТУАЛНЕ СВОЈИНЕ ТРЕЋИХ ЛИЦА

Накнаду за коришћење патената, као и одговорност за повреду заштићених права интелектуалне својине трећих лица сноси понуђач.

18. НАЧИН И РОК ЗА ПОДНОШЕЊЕ ЗАХТЕВА ЗА ЗАШТИТУ ПРАВА ПОНУЂАЧА СА ДЕТАЉНИМ УПУТСТВОМ О САДРЖИНИ ПОТПУНОГ ЗАХТЕВА

Захтев за заштиту права може да поднесе понуђач, односно свако заинтересовано лице, који има интерес за доделу уговора у конкретном поступку јавне набавке и који је претрпео или би могао да претрпи штету због поступања наручиоца противно одредбама ЗЈН.

Захтев за заштиту права подноси се наручиоцу, а копија се истовремено доставља Републичкој комисији за заштиту права у поступцима јавних набавки (у даљем тексту: Републичка комисија).

Захтев за заштиту права се доставља наручиоцу непосредно или препорученом поштиљком са повратницом на адресу наручиоца. Захтев за заштиту права се може поднети у току целог поступка јавне набавке, против сваке радње наручиоца, осим уколико ЗЈН није другачије одређено. О поднетом захтеву за заштиту права наручилац обавештава све учеснике у поступку јавне набавке, односно објављује обавештење о поднетом захтеву на Порталу јавних набавки и на својој интернет страници, најкасније у року од два дана од дана пријема захтева.

Уколико се захтевом за заштиту права оспорава врста поступка, садржина позива за подношење понуда или конкурсне документације, захтев ће се сматрати благовременим уколико је примљен од стране наручиоца најкасније седам дана пре истека рока за подношење понуда, без обзира на начин достављања и уколико је подносилац захтева у складу са чл. 63. ст. 2. ЗЈН указао наручиоцу на евентуалне недостатке и неправилности, а наручилац исте није отклонио.

Захтев за заштиту права којим се оспоравају радње које наручилац предузме пре истека рока за подношење понуда, а након истека рока из претходног става, сматраће се благовременим уколико је поднет најкасније до истека рока за подношење понуда. После доношења одлуке о додели уговора из чл.108. ЗЈН или одлуке о обустави поступка јавне набавке из чл. 109. ЗЈН, рок за подношење захтева за заштиту права је 10 дана од дана објављивања одлуке на Порталу јавних набавки.

Захтевом за заштиту права не могу се оспоравати радње наручиоца предузете у поступку јавне набавке ако су подносиоцу захтева били или могли бити познати разлози за његово подношење пре истека рока за подношење понуда, а подносилац захтева га није поднео пре истека тог рока.

Ако је у истом поступку јавне набавке поново поднет захтев за заштиту права од стране истог подносиоца захтева, у том захтеву се не могу оспоравати радње наручиоца за које је подносилац захтева знао или могао знати приликом подношења претходног захтева.

Захтев за заштиту права не задржава даље активности наручиоца у поступку јавне набавке у складу са одредбама члана 150. овог ЗЈН.

Захтев за заштиту права мора да садржи:

- 1) назив и адресу подносиоца захтева и лице за контакт;
- 2) назив и адресу наручиоца;
- 3) податке о јавној набавци која је предмет захтева, односно о одлуци наручиоца;
- 4) повреде прописа којима се уређује поступак јавне набавке;
- 5) чињенице и доказе којима се повреде доказују;
- 6) потврду о уплати таксе из члана 156. ЗЈН;
- 7) потпис подносиоца.

Валидан доказ о извршеној уплати таксе, у складу са Упутством о уплати таксе за подношење захтева за заштиту права Републичке комисије, објављеном на сајту Републичке комисије, у смислу члана 151. став 1. тачка 6) ЗЈН, је:

1. **Потврда о извршеној уплати таксе** из члана 156. ЗЈН која садржи следеће елементе:

Конкурсна документација у отвореном поступку за јавну набавку радова - Текуће одржавање објеката болнице ЈН 26/5	94/95
---	--------------

(1) да буде издата од стране банке и да садржи печат банке;

(2) да представља доказ о извршеној уплати таксе, што значи да потврда мора да садржи податак да је налог за уплату таксе, односно налог за пренос средстава реализован, као и датум извршења налога.

* Републичка комисија може да изврши увид у одговарајући извод евиденционог рачуна достављеног од стране Министарства финансија – Управе за трезор и на тај начин додатно провери чињеницу да ли је налог за пренос реализован.

(3) износ таксе из члана 156. ЗЈН чија се уплата врши - 120.000,00 динара;

(4) број рачуна: 840-30678845-06;

(5) шифру плаћања: 153 или 253;

(6) позив на број: подаци о броју или ознаци јавне набавке поводом које се подноси захтев за заштиту права;

(7) сврха: ЗЗП;[навести назив наручиоца]; јавна набавка.....[навести редни број јавне набавке];

(8) корисник: буџет Републике Србије;

(9) назив уплатиоца, односно назив подносиоца захтева за заштиту права за којег је извршена уплата таксе;

(10) потпис овлашћеног лица банке, **или**

2. Налог за уплату, први примерак, оверен потписом овлашћеног лица и печатом банке или поште, који садржи и све друге елементе из потврде о извршеној уплати таксе наведене под тачком 1, **или**

3. Потврда издата од стране Републике Србије, Министарства финансија, Управе за трезор, потписана и оверена печатом, која садржи све елементе из потврде о извршеној уплати таксе из тачке 1, осим оних наведених под (1) и (10), за подносиоце захтева за заштиту права који имају отворен рачун у оквиру припадајућег консолидованог рачуна трезора, а који се води у Управи за трезор (корисници буџетских средстава, корисници средстава организација за обавезно социјално осигурање и други корисници јавних средстава), **или**

4. Потврда издата од стране Народне банке Србије, која садржи све елементе из потврде о извршеној уплати таксе из тачке 1, за подносиоце захтева за заштиту права (банке и други субјекти) који имају отворен рачун код

Поступак заштите права понуђача регулисан је одредбама чл. 138. - 166. ЗЈН.